

Pal'mag

MAGAZINE DE LA VILLE DE PALAISEAU

#295 > février 2025



2025

> Les **GRANDS** projets

ville-palaiseau.fr



- 3 > Édito du Maire
- 4 > Instantanés
- 7 > Actus
 - 2^e édition du Paris-Saclay Summit
- 9 > Une Référente Santé pour les petits
- 10 > Grand angle
 - Cérémonie des vœux aux habitants
- 12 > Dossier
 - Les GRANDS projets 2025
- 18 > Et sur notre territoire
 - Trions de mieux en mieux !
- 20 > Entre nous
- 21 > Parole d'agent : Christophe Lavaire
- 23 > Portrait : Davide Simula
- 24 > Tribunes
 - Paroles de la majorité et de l'opposition
- 27 > Palaiseau pratique
 - Carnet de l'état civil
 - Infos pratiques



7



9



10



12



21



23

MAGAZINE MUNICIPAL
DE LA VILLE DE PALAISEAU
#295 - février 2025

Directeur de la publication
Grégoire de Lasteyrie,
Maire de Palaiseau

Directrice de la communication
Anne-Sophie Bodarwé
Journalistes
Marie Laverre,
Armelle Nebilon

Création graphique
Sophie © Pardo

Agenda
Virginie Fournier

Crédits photos
Service communication
de Palaiseau,
Xavier Vachy-Photogenix,
Nicolas Maupin-EMRO

Distribution
ISA PLUS

Publicité
CMP : David Tiefenbach
06 70 21 07 12

Impression
sur 100 % papier recyclé
en 20 000 exemplaires
Imprimé en France par
DESBOUIS-GRESIL
91230 MONTGERON

Service communication
01 69 31 93 00
www.ville-palaiseau.fr
redaction@mairie-palaiseau.fr

Vous n'avez pas reçu
le magazine ?
Signalez-le
www.ville-palaiseau.fr
01 69 31 93 00

↳ Édito



VŒUX DU MAIRE 2025

Vive les communes !

Chères Palaisiennes, chers Palaisiens,

Le samedi 11 janvier dernier, vous étiez nombreux, réunis au théâtre de la Passerelle, pour la traditionnelle cérémonie des vœux du maire. Ce fut un grand plaisir pour moi de débiter cette année 2025 à vos côtés. Elle débute dans un contexte national particulièrement perturbé, les crises succédant au même rythme que les jours. Pour permettre au pays de s'adapter aux enjeux de la transition écologique, pour redonner du sens et de l'efficacité à nos services publics ou encore pour garantir la cohésion sociale, j'en suis profondément convaincu : les communes ont un rôle essentiel à jouer. **Pour améliorer le quotidien de la population, pour le rendre plus simple, plus sûr, plus beau, pour continuer à changer leur vie.**

La crise des finances publiques de l'Etat ne sera évidemment pas sans conséquences sur le budget de la Ville. Malgré tout, nous ferons tout pour qu'aucun de nos grands engagements de mandat n'en pâtisse. Sortir grandis de chacune des crises, c'est le défi qui nous anime avec mon équipe, un défi que nous ne pourrions relever sans l'engagement de nos agents municipaux et du tissu associatif que je tiens à remercier chaleureusement. Création d'une maison de santé, inauguration d'une ferme maraîchère, ouverture de la nouvelle école élémentaire Joliot Curie, nouvelle brasserie place de la Victoire, l'année 2025 sera dédiée à trois grandes priorités – l'éducation, le cadre de vie et les services publics – et riche en réalisations palaisiennes. Palaiseau continuera à avancer tout en préservant ce qui fait

son identité et son charme : celui d'une ville attachée à son histoire et à son patrimoine naturel, ouverte sur les autres et sur l'avenir, capable de se projeter sans jamais laisser personne au bord du chemin. Une ville unie où personne n'est anonyme. Palaisiens de longue date ou récemment installés, jeunes ou moins jeunes, de Lozère ou du Pileu, empruntons à Saint Exupéry sa formule : nous sommes tous de Palaiseau comme d'un arbre ! Chères Palaisiennes, chers Palaisiens, je souhaite à chacune et chacun d'entre vous une très belle année. Que 2025 vous permette de vous épanouir pleinement à Palaiseau et de réaliser vos souhaits les plus chers.

Bien chaleureusement,

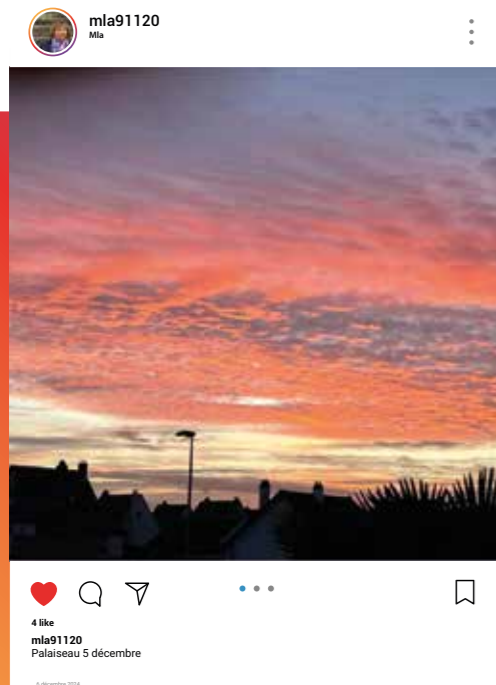
Grégoire de Lasteyrie

GRÉGOIRE DE LASTEYRIE,

Votre Maire

> monsieurlemaire@mairie-palaiseau.fr

Instantanés



Vous aussi, suivez le compte Instagram @ville_palaiseau et partagez vos plus beaux clichés avec #MonPalaiseau !



01



02

INSTA DU MOIS : CIEL D'HIVER

Merci à @mla91120 pour ce coucher de soleil bigarré, preuve que l'hiver peut être haut en couleurs.

01 > DES CHOCOLATS À LA PIE VOLEUSE

Le 16 décembre dernier, un moment chaleureux et plein de douceurs chocolatées a réuni le maire, les élus et les résidents de l'EHPAD La Pie Voleuse.

02 > ET QUE ÇA GLISSE !

Du 18 décembre au 5 janvier la patinoire a enchanté petits et grands dans le parc de l'Hôtel de Ville.

03 > MUSIQUE DE NOËL

Les 16, 17 et 18 décembre, le trio Les Chanteuses lumineuses a envouté les résidences de Palaiseau lors d'une parade musicale aux chants mélodieux.

04 > MAGIC NOËL

Les commerçants de l'Essor Palaisien ont offert aux habitants leur traditionnel Magic Noël. Parades et animations ont égayé le centre-ville.

03



04



05

05 > « COURANT D'ART »

En janvier, les balades artistiques ont fait leur grand retour ! L'occasion de se dégourdir les jambes tout en découvrant les œuvres d'artistes locaux exposées dans le centre-ville.

06 > FÈVES ET FRANGIPANE

Le 20 janvier, les séniors ont eu la joie de déguster une délicieuse galette des rois, en compagnie des élus et agents de la ville.

07 > CONSEIL DES JEUNES

Le 16 janvier s'est tenue la première réunion des membres du Conseil des jeunes, en vue de développer des projets qui ne manqueront pas d'être bénéfiques à la commune. Merci à eux !

08 > VŒUX ET TARTIFLETTE

Les habitants et les médaillés de la ville se sont régalés d'une délicieuse tartiflette, le samedi 11 janvier, après les vœux du maire.




06



07




08



LAFORÊT

Achat, vente, location, administration de biens
Estimation gratuite

Votre agence Laforet immobilier à Palaiseau :
37, rue de Paris
Tél. : 01 69 31 53 53



LIVING ROOM

*Venez fêter la St Valentin
autour d'un dîner*

VENDREDI 14 FÉVRIER
dès 19h00

Menu spécial
à découvrir sur
palaiseau-lr.fr



RÉSERVEZ VITE AU 01 69 41 63 42



Petits-fils
SERVICES AUX GRANDS-PARENTS



L'aide à domicile sur-mesure

Réseau national d'aide à domicile pour les personnes âgées

- Aide à l'autonomie
- Aide à la vie quotidienne
- Compagnie et vie sociale
- Assistance administrative

01 84 00 86 35

169 Rue de Paris
91120 Palaiseau

petits-fils.com

Fenêtrier VÉKA RCM

Bien plus qu'une fenêtre.

Depuis + de 30 ans

FENÊTRES **PORTES D'ENTRÉE**

VOLETS **PORTAILS & CLÔTURES**

Fenêtres - Portes - Volets - Portes de garage - Portails
Clôtures - Vérandas - Portes blindées

DEVIS GRATUIT

St Germain-les-Arpajon - Etampes - Ste Geneviève-des-Bois
Orsay - Montgeron - Pithiviers - Antony

RCM 43 rue Charles de Gaulle 91400 Orsay
01 64 46 48 90 - rcm.fenetrier.orsay@gmail.com

ÉVÈNEMENT

2^e édition du **Paris-Saclay Summit**

Fort du succès de la première édition, le Paris-Saclay Summit fait son grand retour les 12 et 13 février. Un évènement unique en France, qui rassemble experts de nombreuses disciplines scientifiques, étudiants et grand public, au cœur du riche écrin qu'est le plateau de Saclay.

En 2025, Paris-Saclay, l'un des 8 plus grand clusters mondiaux en matière de sciences, sera de nouveau le théâtre d'un événement d'envergure internationale : le Paris-Saclay Summit ! Un sommet dédié à la recherche scientifique et à l'innovation pour répondre aux grands enjeux du 21^e siècle. Coorganisé par l'agglomération de Paris-Saclay, la Région Île-de-France, le Département de l'Essonne et le magazine *Le Point*, cet événement met en lumière le rôle central de la science pour relever les défis mondiaux.

UNE PROGRAMMATION RICHE ET VARIÉ

Le Paris-Saclay Summit réunira à nouveau des chercheurs, universitaires, décideurs politiques, ingénieurs, étudiants ainsi que le grand public autour d'un objectif, celui d'explorer la façon dont la science et la recherche peuvent servir le bien commun et l'innovation.

Au programme : conférences, ateliers et tables rondes articulés autour d'un large éventail de disciplines comme le climat, les mathématiques, les neurosciences, etc. L'évènement accueillera des intervenants de renom tels que Muriel Medard, professeure au MIT de Boston, Edith Heard, généticienne britannique, ou encore Gérard Mourou et Alain Aspect, tous deux prix Nobel de physique. Un soin particulier a été accordé à la parité parmi les intervenants.

RENOUER LA CONFIANCE ENTRE LES CITOYENS ET LA SCIENCE

Le sommet se distingue également par son ambition de rétablir la confiance du grand public envers la science, en vulgarisant les sujets abordés et en démystifiant le monde de la recherche. C'est pourquoi l'évènement est ouvert à tous et offre des initiatives comme *La Recherche en baskets*, où des lycéens de l'agglomération rencontrent des doctorants. Ce dialogue inclusif entre scientifiques, décideurs et citoyens a pour but de définir des solutions innovantes et tournées vers un avenir durable. Un véritable carrefour de partage et de collaboration mondiale... à deux pas de chez vous !



2^e édition
PARIS-SACLAY SUMMIT
CHOOSE SCIENCE

12-13 février 2025

Conférences & débats
Inscrivez-vous gratuitement sur Le Point Événements

EDF Lab Paris-Saclay

Le Point PARIS-SACLAY Région Île-de-France Essonne



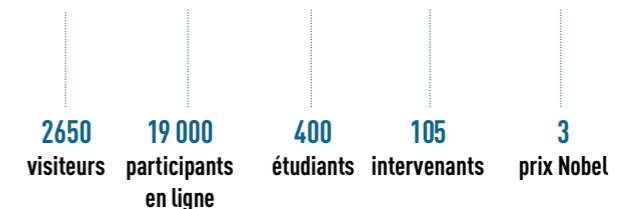
GRÉGOIRE DE LASTEYRIE,
Maire de Palaiseau et Président de l'agglomération Paris-Saclay

« Paris-Saclay, avec ses 15 000 chercheurs, ses 14 établissements d'enseignement supérieur et ses organismes de recherche de renommée mondiale, est un lieu stratégique pour la science et l'innovation. À l'heure où l'information se diffuse de plus en plus rapidement, il est primordial d'assurer une compréhension claire et vérifiée des progrès scientifiques. Quoi de mieux que Paris-Saclay, pôle scientifique majeur, pour échanger sur ces sujets et encourager la collaboration internationale. »

Consultez le programme et réservez vos places ici !



PARIS-SACLAY SUMMIT 2024, EN CHIFFRES



Actus

CIRCULATION

Un nouveau panneau pour les cyclistes

Vous avez peut-être remarqué de nouveaux panneaux triangulaires avec un vélo jaune installés à certains feux tricolores de la commune. **Ces dispositifs, spécialement destinés aux cyclistes, leur permettent de franchir un feu rouge dans les directions indiquées par les flèches, à condition de céder la priorité aux autres usagers, en particulier aux piétons.**

Ce système vise à fluidifier leurs déplacements, à réduire les arrêts fréquents et à limiter les risques, notamment liés aux angles morts des véhicules en tournant.

Automobilistes, ne soyez pas surpris : cette signalisation autorise les cyclistes à agir ainsi en toute légalité. **Cela ne dispense cependant pas les cyclistes d'être vigilants et responsables !**



SANTÉ

Handigynéco : pour une santé inclusive

Le **Centre départemental de santé sexuelle de Palaiseau** accueille tous les publics, avec une attention particulière aux personnes en situation de handicap. Il propose des consultations gynécologiques, un suivi de grossesse, un accompagnement à la parentalité et des actions éducatives sur la vie affective et sexuelle. Pour mieux répondre aux besoins des personnes en situation de handicap, Sophie Goupy, sage-femme au centre, a suivi la **formation Handigynéco**, soutenue par l'Agence Régionale de Santé Île-de-France. Cette formation lui a permis d'adapter ses pratiques, d'animer des ateliers sur la parentalité et la sexualité, et de mieux repérer les violences faites à ce public. **« Cela m'a aidé à comprendre les besoins spécifiques des patientes et des couples, explique-t-elle. J'ai pu déconstruire mes préjugés et valoriser leur capacité à devenir parents. »** Son apprentissage de la Langue des Signes Française vient compléter cet accompagnement. Les locaux, entièrement accessibles, disposent de **tables de gynécologie adaptées** et d'outils inclusifs comme des **modèles tactiles, des imagiers, des supports en braille et en langage FALC (Facile à Lire et à Comprendre)**. Grâce à des partenariats avec des associations spécialisées, le Centre organise aussi des ateliers sur la vie affective, la prévention des violences et la parentalité.

> Centre départemental de santé sexuelle de Palaiseau
18 avenue de Stalingrad à Palaiseau / Tél. 01 60 14 17 81



ENVIRONNEMENT

Devenez le héros de la propreté

En 2025, Palaiseau invite ses habitants à relever une mission spéciale : devenir acteurs d'une ville plus propre grâce à l'opération **Zéro déchet, Zéro corbeille**. **Sur la place et au parc de l'Hôtel de Ville**, les corbeilles publiques, retirées en 2024 pour travaux et le passage de la flamme Olympique, ne feront pas leur retour. Les Palaisiens sont encouragés à rapporter leurs déchets chez eux pour les trier.

Pourquoi ce changement ? Les corbeilles publiques, souvent saturées, finissent par attirer des nuisibles tels que rats et oiseaux, dispersant les débris dans l'espace public. Les déchets non triés sont également incinérés au lieu d'être recyclés. En supprimant ces points de dépôt, **« la Ville cherche à sensibiliser chacun à ses responsabilités tout en réduisant les impacts négatifs sur la propreté et l'environnement. »** explique Reda Fayed, conseiller municipal en charge du projet. **Un geste simple et des impacts durables**, inspirés par des initiatives réussies dans des villes comme Rennes ou Saint-Hilaire-de-Riez (Vendée). Cette expérimentation vise aussi à changer les habitudes : adopter des pratiques durables, limiter les emballages jetables et privilégier des contenants réutilisables. Chaque Palaisien peut ainsi contribuer à bâtir un cadre de vie plus agréable tout en protégeant la faune locale. Relevez la mission, et faites de Palaiseau une ville zéro déchet !



PETITE ENFANCE

Une Référente Santé pour les petits

En novembre dernier, **Céline Thély** a rejoint Palaiseau en tant que **Référente Santé et Accueil Inclusif**. Ce poste, créé dans le cadre d'une directive nationale, reflète l'**engagement de la Ville pour un accueil de qualité des enfants, en mettant un focus particulier sur leur santé, leur bien-être et leur inclusion**. Céline intervient dans les différentes structures de petite enfance de la ville : **crèches municipales, multi-accueil, halte-garderie, mais aussi auprès des assistantes maternelles. « Mon rôle est de conseiller, informer, guider les professionnelles et les parents dans la prise en compte de la santé globale des enfants »,** explique-t-elle. Elle organise également des temps d'information pour répondre aux questions des parents et gère les Programmes d'Accueil Personnalisé (PAI), nécessaires pour les enfants ayant des besoins spécifiques. En collaboration avec des psychologues, des psychomotriciens et la Protection Maternelle et Infantile (PMI), Céline facilite l'accueil des enfants en situation de handicap ou atteints de maladies chroniques. **« Travailler en équipe permet de garantir un suivi bienveillant et adapté à chaque enfant »,** souligne-t-elle. Pour Nancy Colin, adjointe au Maire à la Petite enfance : **« Ce poste à temps plein est une évolution notable qui profite à tous, enfants, familles et équipes. Il vise une meilleure prise en compte de leur santé et de leur bien-être, tout en favorisant leur inclusion. »** En plaçant la santé et l'inclusion au cœur de ses priorités, la Ville affirme son ambition de construire un environnement où chaque enfant peut grandir dans les meilleures conditions.

Grand angle

CÉRÉMONIE DES VŒUX AUX HABITANTS

Le samedi 11 janvier, au théâtre de la Passerelle, le Maire Grégoire de Lasteyrie a présenté les vœux de la municipalité. **Cette cérémonie festive a été l'occasion de dévoiler les grands projets prévus pour 2025.** Six Palaisiens engagés ont également été honorés lors d'une remise de médailles. L'évènement s'est poursuivi dans une ambiance chaleureuse autour d'une savoureuse tartiflette.



» Dossier

2025

Les GRANDS projets

« **M**es équipes et moi-même sommes heureux de vous présenter les grands projets de l'année 2025. Des initiatives ambitieuses, qui visent à améliorer votre qualité de vie, votre accès aux services publics et la réussite éducative de vos enfants. Ces décisions prennent évidemment en compte les résultats de la votation du 8 décembre dernier. Car dans le contexte particulièrement troublé que traverse notre pays, il est plus que jamais essentiel de conserver la confiance des habitants envers la collectivité. Je suis convaincu que les communes comme la nôtre font partie de la solution pour renouer le dialogue entre les citoyens, renforcer le vivre-ensemble et garantir le bien-être de toutes et de tous. Ces projets en sont la preuve. »

GRÉGOIRE DE LASTEYRIE,
Maire de Palaiseau



RÉNOVATION

Une école flambant neuve !

Les 2100m² que compte le bâtiment de l'École élémentaire Joliot-Curie et son centre de loisirs connaissent des travaux de rénovation d'envergure depuis l'été 2024. Cette école fait entièrement peau neuve : **isolation thermique, panneaux photovoltaïques installés sur le toit de l'établissement, aménagements des locaux pour une meilleure accessibilité des personnes à mobilité réduite, etc.** En septembre 2025, les élèves feront leur rentrée dans leurs nouveaux locaux, comme des rois !



180 000 €

C'est le coût
d'une cour végétalisée

ÉDUCATION

Réussir ensemble dès l'enfance

Aménager des lieux de vie agréables dans les écoles maternelles et élémentaires participe à la réussite éducative des élèves. C'est pourquoi Palaiseau ne lésine pas sur le bien-être de vos petits.

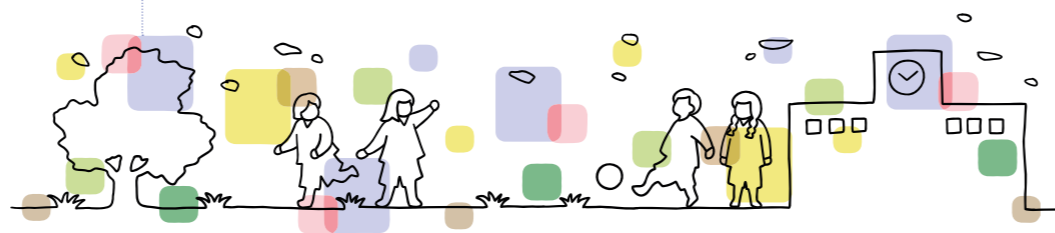
MARIE-CHRISTINE GRAVELEAU,

Ajointe au Maire, coordinatrice des affaires scolaires, en charge de la solidarité, du Centre Communal d'Action Sociale et du commerce.

« L'éducation est avant tout une compétence de l'État, cependant à Palaiseau, nous faisons tout notre possible pour contribuer à l'amélioration des conditions d'apprentissage des enfants. Parce qu'investir dans la jeunesse, c'est investir pour l'avenir. »

19 MILLIONS €

C'est le montant investi
par la commune depuis 2014
dans le domaine
de l'éducation



DÉMOS

L'éducation par la musique

La municipalité a adopté en 2024 un **Plan égalité des chances**, pour lequel l'éducation est notamment l'un des piliers. Cette initiative comprend la mise en place du **projet DÉMOS**. Porté à l'échelle nationale par la Philharmonie de Paris, il offre à **15 enfants âgés de 7 à 12 ans, l'opportunité de s'initier à la pratique instrumentale pour une durée de 3 ans.**



ÉDUCATION

ÉDUCATION

► Dossier



50 000 €

C'est le budget que la ville investira en 2025 pour la réalisation d'aménagements aux abords des écoles et le recrutement d'agents de traversée.

Parce que la sécurité des petits Palaisiens n'a pas de prix !

CADRE DE VIE

Un quotidien plus vert, plus sûr, plus humain

Palaiseau est une ville paisible, accueillante et chaleureuse. La municipalité met tout en œuvre pour préserver cette qualité de vie qui vous est si chère.

VOIRIES Réfection

Quoi de mieux que des rues et avenues bien entretenues pour contribuer à votre bien-être ! En 2024, l'avenue Jean de la Fontaine et la rue de la Martinière à Lozère, l'avenue du Capitaine Cocart au Pileu et l'avenue du 1er mai dans la zone des Glaises ont bénéficié d'aménagements conséquents. 2025 n'aura pas à rougir, avec la réfection, entre autre, du **Boulevard Nicolas Samson, de la rue du Mont en centre-ville et de la rue Hollin à Lozère.**



2 MILLIONS €

C'est le budget alloué chaque année à la réfection et à l'entretien des rues

CIRCULATION

Zone 30km/h : maintien du statut quo

Lors de la votation citoyenne du 8 décembre, une majorité de Palaisiens (54 %) a opté pour le **maintien de la situation actuelle concernant la zone 30 km/h**. Il n'y aura donc pas de généralisation de cette mesure à toute la ville. Par ailleurs, à **chaque rénovation de voirie, les riverains seront consultés pour savoir s'il serait judicieux ou non d'abaisser la vitesse de la rue.**



PROPRETÉ Merci Clean City® !



Vous l'avez sans doute déjà croisée ? Cette petite voiture électrique nommée **Clean City®**, scanne la voirie et repère les moindres déchets. Elle permet aux agents de **mieux cibler leurs interventions en allant là où les besoins sont les plus grands**. L'expérimentation a démarré en 2024 et les résultats sont plus que concluants : en seulement quelques mois, Clean City a déjà permis d'identifier, et de retirer, plus de **45 000 déchets, 33 000 papiers et tenez-vous bien, 11 000 mégots de cigarettes !** En 2025, la ville travaille à la pérennisation de ce dispositif qui a fait ses preuves.

Incivilités : doubler le montant des sanctions

Lors de la votation, vous vous êtes exprimés sur l'**augmentation du coût des sanctions pour le non ramassage des déjections canines, le dépôt d'ordures sauvages et le jet de mégots**. 60 % des électeurs présents ont voté en faveur du **doublage du montant des infractions**. Ces nouveaux tarifs entreront en vigueur dès le mois de février. Pour plus d'efficacité, la **municipalité fera évoluer prochainement le statut des agents de la brigade verte**, qui prendront désormais le **statut de gardes champêtres**, et auront ainsi plus de prérogatives pour mieux faire respecter les lois liées à l'environnement.



GILLES CORDIER,
Adjoint au Maire, coordinateur des élus du Centre Technique Municipal, en charge de l'espace public et des mobilités

« Palaiseau offre un cadre de vie exceptionnel où il fait bon vivre et s'épanouir. Cette ville a tout d'un village, tout en étant à proximité de Paris. La municipalité s'engage à préserver cet environnement unique et le bien-être de ses habitants. »

TRANSPORTS

Promouvoir l'utilisation... du vélo

Pour une ville plus verte, la **commune poursuivra en 2025 le déploiement de son plan vélo**, qui vise à créer de nouvelles pistes et voies cyclables, à renforcer la signalétique et à promouvoir la pratique du biclou. Selon une enquête publiée en mai 2024 par le Ministère des transports, **1 français sur 4 se déplace à vélo** au moins une fois par semaine. La petite reine a le vent en poupe !

Et du RER

Depuis le 1^{er} janvier, le **tarif du ticket unique de RER est passé à 2,5€**. De plus, le **pass Liberté Plus s'étend désormais à toute l'Île-de-France** et vous permet de ne payer que les trajets consommés. Pour toute nouvelle souscription, bénéficiez d'un premier trajet à 1,99 €, avec la correspondance bus/tram offerte. Ce serait dommage de s'en priver !



10 MILLIONS €

C'est le montant de l'investissement prévu pour le plan vélo à horizon 2030

» Dossier

AMÉNAGEMENT

Embellissement des quartiers

Préserver le cadre de vie, c'est aussi travailler à l'embellissement et à l'animation des quartiers, pour en faire des lieux de vie toujours plus conviviaux et agréables. Cela passera en 2025 par l'**aménagement de nouveaux espaces verts et lieux de vie** comme le parking du supermarché Franprix au cœur du quartier des Garennes ou encore l'inauguration de la ferme maraîchère des Marnières avant l'été sur le Plateau.



Budget participatif

Vous participez vous aussi à l'amélioration de ce cadre de vie unique, notamment grâce au budget participatif. Grâce à vous, le square de la rue de Paris sera rénové et des aménagements paysagers seront effectués aux abords de la gare de Lozère.



Une ville qui vibre

À Palaiseau, nul besoin de faire des kilomètres pour se distraire. Théâtre de la Passerelle, Conservatoire à Rayonnement Intercommunal, MJC... Les lieux d'animations et de culture ne manquent pas. En 2025, vous retrouverez les 2^{es} éditions du festival Waves électro et du salon du livre Dimension, mais aussi le festival international de court-métrage Très Court ou encore les expositions d'artistes en résidence à la Fabrique culturelle !



DELPHINE PERSON,
Adjointe au maire, coordinatrice de la transition écologique, en charge de la culture et de l'égalité femmes-hommes

« Palaiseau permet l'accès à la culture pour tous, même hors les murs. Bénéficier de festivals, concerts et rencontres tout près de chez soi contribue à renforcer la qualité de vie dans notre commune. »

CENTRE-VILLE

Deux beaux lieux de vie

La place de l'Hôtel de Ville et la place de la Victoire sont devenus des espaces de rencontres et de convivialité. **Fête de la musique, village du goût, marché écoresponsable, village des associations, guinguette, banquet participatif, marché de Noël...** les animations se multiplient, accueillant chaque année davantage de Palaisiens. En 2025, ces espaces accueilleront de nouveau dès

le printemps ces événements festifs et la place de la Victoire verra l'ouverture d'une nouvelle brasserie à Noël prochain ! Conformément aux résultats de la votation, le rythme de circulation d'hiver sera quant à lui appliqué toute l'année, ce qui permettra aux voitures de circuler en semaine sur toute la rue de Paris.



SERVICES PUBLICS

Prendre soin de tous, à chaque instant

Si vous aimez tant Palaiseau, c'est parce qu'elle a tout de cette ville qui protège, prend soin, accompagne chacun dans son quotidien... Et cela passe aussi par la qualité de ses services publics.

SANTÉ

Vers plus de médecins

Prendre soin des Palaisiens c'est également leur offrir la possibilité de se soigner et de rester en bonne santé le plus longtemps possible. En seulement une décennie, la région Île-de-France, réputée autrefois pour sa forte densité médicale a vu son nombre de professionnels de santé (notamment les médecins généralistes), chuter drastiquement. Bien que ce domaine soit avant tout régalié, il est pris très au sérieux par les équipes de la Ville. En témoignent la création d'un plan santé en 2024, comprenant :

LE DÉPLOIEMENT D'UN MÉDICOBUS

une camionnette de télémédecine générale qui sillonne la ville 3 demi-journées par mois, afin de permettre aux habitants ne pouvant se déplacer ou n'ayant pas de médecin traitant d'accéder aux soins.



L'OUVERTURE D'UNE MAISON DE SANTÉ

Au printemps 2025, cet espace dédié en plein centre-ville dans les anciens locaux de la CPAM, accueillera 8 cabinets médicaux et une équipe pluridisciplinaire.

L'INSTALLATION D'UNE BOURSE JEUNES MÉDECINS

En 2025, ce dispositif offrira la possibilité à un étudiant de médecine générale de s'installer sur la commune pour une durée de 3 ans, moyennant une bourse de 1000€ par mois.



VIRGILE MONNOT,
Conseiller délégué à la santé, au handicap, à l'alimentation, au bien-être animal, à la jeunesse et à la prévention

« À Palaiseau, l'accès à la santé est une priorité. C'est pourquoi la Ville met en place des infrastructures de qualité, favorise la proximité avec les professionnels de santé et soutient les initiatives pour un meilleur accès aux soins. »



C'est le nombre de caméras de vidéoprotection installées en 10 ans

64

SÉCURITÉ

Vous protéger au quotidien

Palaiseau affiche des résultats encourageants dans ce domaine. D'après les derniers chiffres du Ministère de l'Intérieur, **les dégradations et destructions volontaires ont diminué de 30 % depuis 2016, tout comme la délinquance sur la voie publique (-20 %) et les cambriolages, qui ont également baissé de plus de 20 %.** Un chiffre particulièrement révélateur : le trafic de stupéfiants est quatre fois moins élevé à Palaiseau que dans le reste de l'Essonne. Suite aux résultats de la votation (38 %), l'installation de caméras de vidéoprotection se poursuivra en 2025, au même rythme que les années précédentes.



Et sur notre territoire

ENVIRONNEMENT

Trions de mieux en mieux !

Le rapport annuel sur le tri des déchets dans les 21 communes du Siom, dont Palaiseau, vient de paraître. L'occasion de revenir sur les différents dispositifs mis en place.

LES BIODÉCHETS

Les biodéchets, d'origine végétale ou animale, représentent environ 30 % des ordures ménagères. Triés et collectés séparément, ils sont transformés en fertilisant agricole, nourrissant ainsi les espaces verts de la ville. Depuis avril 2022, le Siom distribue des petits bacs aux habitants qui en font la demande. Environ 1 200 foyers palaisiens en bénéficient aujourd'hui. À l'échelle du territoire, près de 1 000 tonnes de biodéchets ont été récoltés depuis 2022.

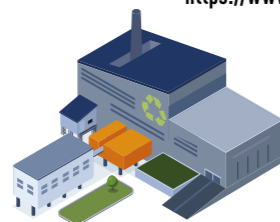


LE SAVIEZ-VOUS ?

Les écoles publiques de Palaiseau sont elles aussi passées au tri des biodéchets dans les cantines !

LE TRI

Les bacs jaunes servent à trier plastiques, cartons, métaux et papiers. En 2024 sur la commune, 24,9 % des déchets jetés dans les bacs jaunes ont été refusés. On vous explique comment améliorer les chiffres dans cet article !



> POUR CRÉER VOTRE E-BADGE, C'EST ICI !
<https://www.siom.fr/decheterie-ressourcerie-du-siom-a-saclay/>



ENVIRONNEMENT

Ensemble, gardons la ville propre

La propreté est l'affaire de tous, voici donc quelques informations et rappels qui vous aideront à mieux gérer et trier vos déchets.



BIODÉCHETS, RENTREZ VOS BACS !

Si votre bac à biodéchets contient autre chose que des restes végétaux ou animaux, il ne sera pas ramassé ! **Sortez-le le jour du ramassage, puis rentrez-le.** Et pour les passants ou voisins, faites attention à ne pas mélanger les poubelles, chaque déchet a sa place !



PAS DE SAC DANS LES POUBELLES JAUNES

Le Siom ne collecte que les déchets recyclables jetés en vrac, sans sac plastique. Sinon, direction l'incinérateur, et adieu le recyclage ! Après tous les efforts dont vous faites preuve pour trier dans votre cuisine, ce serait dommage.

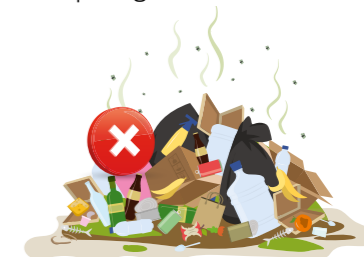


ENCOMBRANTS : LÀ AUSSI, IL Y A DU TRI !

Une fois par mois, le Siom passe récupérer vos encombrants. Pensez à vérifier les dates de passage de votre rue, afin d'éviter à vos vieux meubles ou autres objets de rester des semaines sous la pluie ou de gêner le passage. **Meubles, matelas, tapis, vélos, trottinettes... Ils font tous partie des encombrants.** Ce n'est pas le cas des appareils électroménagers, qui eux doivent être déposés à la déchetterie d'Orsay.

DÉPÔT D'ORDURES SAUVAGE

Suite à la votation du 8 décembre, le montant des sanctions pour dépôt d'ordures sauvage va doubler à partir de février, passant de 135 € à 270 €. Les agents de la brigade verte verront prochainement leurs prérogatives s'accroître.



LE SAVIEZ-VOUS ?

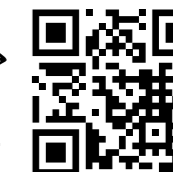
Les erreurs de tri à grande échelle sur une commune :
 +3 tonnes de CO2 = 138 000 € de surcoût/an



POINTS D'APPORT VOLONTAIRE : VISEZ BIEN DANS LA BENNE

Les Points d'Apport Volontaire sont des lieux où déposer le verre, le tri sélectif ou les ordures ménagères dans de grandes bennes. Le Siom ne ramasse que ce qui est dans les bacs, alors assurez-vous de tout déposer à l'intérieur, pas autour ! Et pour garder de bonnes relations avec vos voisins, évitez de jeter vos verres entre 21h et 7h.

En savoir plus sur siom.fr



Nos poubelles sont trop gourmandes !

Voici le poids annuel par habitant de nos déchets :



Maintenir une ville propre, c'est tenter de limiter, autant que possible, sa quantité de déchets.

Essayez de limiter vos déchets !

Entre nous

Bienvenue à...

TORRÉFACTEUR

Café Gus



Avis aux amateurs de café ! Dans son atelier de la ferme de Villebois, **Xavier torréfie des grands crus de qualité exceptionnelle**. Découvrez des **cafés 100 % arabica venus d'Amérique du Sud, d'Afrique, d'Asie du Sud-Est, mais aussi des mélanges savoureux**. À Palaiseau, ces délices sont **en vente chez vos commerçants** (L'Épicerie de Sandrine, le Franprix du quartier Polytechnique et prochainement le Carrefour du quartier Camille Claudel) **ou disponibles en commande sur Internet**. Xavier propose également ses grands crus aux entreprises du secteur et anime des ateliers de torréfaction pour les particuliers.

> CAFÉ GUS

www.gus.cafe

Instagram : @cafe_gus_officiel

06 75 06 00 30 - contact@gus.cafe

RESTAURANT

Mangia



Depuis début décembre, Alexandra et Renato ont ouvert un véritable coin de paradis italien dans le quartier de Polytechnique. Au menu : **pizza, focaccia, pâtes, lasagnes, mille-feuilles d'aubergine** et bien d'autres spécialités qui raviront vos papilles. Ne partez surtout pas sans avoir goûté leur **glace à l'italienne maison, d'une onctuosité exceptionnelle** ! Ici, tout est fait maison avec des produits frais, et les fromages et charcuteries viennent directement d'Italie. Pour commander, c'est pratique : utilisez les bornes digitalisées ou scannez le QR code. Et pour ajouter un peu de fun, des retransmissions d'événements sportifs sont régulièrement organisées. Fraîchement ouvert, le restaurant recherche des talents pour renforcer son équipe de service. Alors si vous êtes motivé(e), foncez et postulez !

> MANGIA PALAISEAU

27 boulevard Thomas Gobert

Ouvert du lundi au vendredi de 10h à 22h

www.mangia.fr

SOPHROLOGUE

Véronique de Rambures



Véronique, sophrologue certifiée, vous accueille dans son cabinet situé dans le quartier du centre. **La sophrologie est une méthode qui agit sur le corps et le mental**, grâce à un ensemble de pratiques comme **la respiration contrôlée, la détente musculaire, la visualisation positive**. Véronique pratique également la cohérence cardiaque et l'hypnose et vous accompagne de manière bienveillante, avec un suivi personnalisé selon vos besoins : gestion du stress, troubles du sommeil, confiance en soi, préparation à un examen, **accompagnement des personnes en burn-out et tous publics neuroatypiques (TDAH, Dys, HPI)**. Ses séances s'adressent aux adultes, enfants, adolescents, ainsi qu'aux aidants, et des séances de groupe sont également proposées pour les entreprises, associations et collectivités.

> VÉRONIQUE DE RAMBURES

2 Domaine de La Butte à la Reine - 06 61 95 63 18

veronique-de-rambures.fr

FAIRE RAYONNER LES ARTS



LA DIRECTION DES
AFFAIRES CULTURELLES

L'équipe, composée d'une dizaine d'agents, promeut la culture et les arts au travers d'une riche programmation de spectacles, expositions et concerts dans les différents lieux de culture de la Ville (Théâtre de la Passerelle, Fabrique culturelle et la Petite scène). Elle facilite également l'accès à la culture pour tous, notamment via le **Passeport culturel**, un dispositif qui permet aux enfants des écoles élémentaires de Palaiseau de découvrir des pratiques artistiques.

Les agents participent également à l'organisation de la **fête de la musique et de Palaiseau plage**. Par ailleurs, la direction soutient une cinquantaine d'associations artistiques et culturelles partenaires, en mettant à leur disposition des équipements, des locaux et en assurant la promotion de leurs événements. En somme, l'équipe joue un rôle fondamental dans la diffusion et le rayonnement culturel au sein de la commune.

PAROLE D'AGENT : CHRISTOPHE LAVAIRE

Le lien avec les artistes

Le parcours de Christophe est aussi riche que surprenant. En presque 20 ans, il a gravi bien des échelons. D'une nature curieuse et enthousiaste, il a plus d'un projet dans son sac.

Christophe rejoint la Mairie de Palaiseau en 2007. Il officie d'abord comme agent d'accueil jusqu'en 2011, avant de passer les concours de la fonction publique, qu'il réussit du premier coup. Il intègre alors la direction des affaires culturelles en tant que **chargé de relations avec les associations culturelles**. Ce qu'il aime dans son métier, c'est « **la diversité des rencontres et des missions. Théâtre, musique, art plastique, chaque jour est différent** ». Christophe a d'autres passions, comme celle de guide touristique. **Il régale d'ailleurs chaque année les Palaisiens d'une visite de l'Hôtel de Ville, lors des journées du patrimoine**. Non voyant, il bénéficie d'outils d'assistance vocale qui lui permettent de travailler en toute autonomie. Toujours en quête de nouveaux défis, **Christophe développe sur son temps libre, une application GPS pour les personnes en déficience visuelle et prépare à nouveau les concours de la fonction publique**, pour obtenir le grade de rédacteur principal. Avec son énergie débordante et sa détermination sans faille, nul doute que ses projets seront couronnés de succès !



> DÉCOUVREZ LE PORTRAIT DE CHRISTOPHE EN VIDÉO !



Entre nous

HUMOUR

Du stand-up à Palaiseau

Le Shamrock Kfé, bar iconique situé au 225 rue de Paris, a ajouté depuis peu une corde à son arc : du stand-up !

Le Shamrock est bien plus qu'un café, c'est un lieu de rencontre et de partage où l'on peut bien sûr boire un verre ou manger, mais aussi se faire couper les cheveux, jouer à des jeux de société, découvrir des expositions et depuis l'automne dernier, assister au **Sham Fait Golri**. Cette scène accueille le mercredi soir, 5 humoristes sélectionnés avec soin par Aurélien Belliard, co-fondateur de l'évènement, membre de l'association palaisienne CIPPIL et humoriste. Les artistes qui se produisent ici ont une bonne expérience de la scène et le format se veut le plus inclusif et paritaire possible. Car selon Aurélien, « l'humour est un outil formidable de désacralisation et de partage. Plus les histoires de vie des humoristes sont multiples, plus l'expérience est enrichissante. » Pour Élise Bainville, gérante du Shamrock Kfé et co-organisatrice de l'évènement, « c'est l'occasion de faire émerger le stand-up dans la grande couronne et d'offrir aux artistes locaux un espace d'expression en dehors de Paris. » Ce format est à l'heure actuelle le seul existant en Essonne et a tout pour devenir le lieu incontournable du stand-up en banlieue sud !



> PROCHAINES DATES :

Le 22 janvier – 20h30 / le 26 février – 20h30 / le 19 mars – 20h30

Entrée libre. Consommation sur place et recette au chapeau pour les artistes.



ART

Femmes puissantes

Mélanie Vacher, alias Doodleuse, est une artiste-auteurice de bande dessinée originaire de Palaiseau. Après avoir parcouru le monde pour nourrir son œuvre, elle est revenue s'installer dans sa ville natale. En résidence d'un an à la Fabrique culturelle, elle explore avec brio les mécanismes de déconstruction du patriarcat dans une exposition de portraits de femmes intitulée **Plus tard, je serai Grande**.

Connaissez-vous Li Quinzhao, poétesse chinoise du XI^e siècle, reconnue comme une figure majeure du poème chanté ? Vous avez sans doute déjà entendu parler d'Hannah Arendt, philosophe du XX^e siècle qui s'est opposée au nazisme en étudiant les mécanismes menant au totalitarisme ? Ou bien le combat des Cholitas, ces femmes boliviennes issues d'une caste historiquement opprimée depuis l'époque des conquistadors, qui continuent aujourd'hui encore à lutter pour leurs droits ? Tous ces portraits sont à découvrir lors de l'exposition **Plus tard je serai Grande**. « Ces femmes nous inspirent », déclare Doodleuse « Se reconstruire après avoir subi des violences sexistes et sexuelles, ou déconstruire les petites violences quotidiennes, demande une énergie immense. C'est pourquoi j'ai voulu réaliser ces portraits. Ces femmes sont des modèles, qui prouvent que les lignes peuvent bouger. » Le titre de l'exposition témoigne également de l'engagement de l'artiste à sensibiliser les jeunes générations sur ces enjeux. Ce travail est issu d'une résidence d'un an à la Fabrique culturelle, un lieu que l'artiste considère comme « un cocon », qui lui offre l'espace et le temps d'expérimenter. Une expo à ne pas manquer !

> PLUS TARD, JE SERAI GRANDE

Du 8 février au 8 mars à la Fabrique Culturelle. Vernissage le 8 février.

PORTRAIT: DAVIDE SIMULA

Un poussin champion d'échecs !



À seulement 6 ans, Davide a été sacré en novembre dernier champion d'échecs départemental dans la catégorie petits-poussins (moins de 8 ans). Rencontre avec ce jeune prodige palaisien de l'échiquier.

Pal'mag : Quand as-tu commencé les échecs ?

Davide Simula : J'ai commencé à 4 ans. C'est ma mère qui m'a appris. J'ai adoré ça et après j'ai vite rejoint le club d'Orsay.

P'M : Tu joues souvent ?

D.S. : Tous les vendredis et dimanches au club. Cela me permet de ne pas perdre la main et de continuer à progresser. Je joue aussi un peu tout seul chez moi ou avec mes parents.

P'M : Qu'est-ce qui te plaît dans les échecs ?

D.S. : Je trouve ça super car c'est comme une bataille. On dit à nos pièces quoi faire, c'est nous qui commandons.. J'aime aussi la stratégie que cela demande.

P'M : Que pensent les enfants de ta classe quand ils apprennent que tu es champion d'échecs ?

D.S. : Je suis dans une classe double niveau CP/CE2. La maitresse l'a dit à la classe et les CE2 étaient très impressionnés.

P'M : Quelles sont les compétitions auxquelles tu as participé ?

D.S. : J'ai d'abord été vice-champion du championnat départemental en 2023 quand j'avais 5 ans. Après, j'ai participé au championnat d'Île-de-France, et je me suis qualifié pour les championnats de France à Agen. Je n'ai pas été très bon là-bas, c'était difficile. Mais cette année, j'ai fini premier du championnat départemental.

P'M : Et ensuite ?

D.S. : Je vais au championnat d'Île-de-France en février. J'espère obtenir encore une place pour les championnats de France.

« J'aime la stratégie que cela demande. »

On lui souhaite bonne chance !

► Tribunes

OPPOSITION MUNICIPALE CITOYENS ENGAGÉS POUR PALAISEAU

L'habit ne fait pas le moine

Lors de ses vœux, le maire s'est posé en défenseur des collectivités, pourfendant les choix budgétaires des gouvernements Macron successifs. Ce jeu de posture ne manque pas d'étonner tant il est éloigné de la réalité : le maire passe sous silence ses soutiens à des candidatures qui, à chaque élection nationale, revendiquent la baisse de la dépense publique et du nombre de fonctionnaires. Quelle crédibilité lui reste-t-il pour déplorer le désengagement financier de l'État pour la future maison de santé ou bien les projets d'équipements publics dans le quartier de Polytechnique ? Il nous faut une parole cohérente qui défende la justice fiscale pour les communes et le pays.

> cepal91120.org
 > contact@cepal91120.org

POUR UNE ÉCOLOGIE PARTICIPATIVE ET SOCIALE Modification du PLU

Le Plan Local d'Urbanisme va encore être modifié avec une enquête publique jusqu'au 14 février. Un petit encart à l'intitulé sibyllin dans le dernier Pal'mag, c'est tout ce que les Palaisiens ont comme informations, sauf à les chercher eux-mêmes. Une vraie démocratie locale devrait informer chacun en rendant cette information accessible et compréhensible par toutes et tous. Ici, en se contentant d'une annonce minimale, la droite décide du

cadre de vie des Palaisiens, à leur insu. À force d'agir de la sorte, les politiciens ne font qu'éloigner les citoyens qui craignent, à juste titre, d'être manipulés sans être écoutés. Nous n'en sommes pas. RV avec des élues à votre écoute le 8/02 salle Voltaire à 10h.

> peps-palaiseau.com

YVES MARIGNAC - NON INSCRIT Tribune non parvenue

LA CONVIVIALE ÉCOLOGISTE ET FRATERNELLE Défendons nos services publics !

Nos services publics sont un bien commun à chérir. Cantines et activités extra et périscolaires, crèches, entretien des équipements et espaces publics, culture, aménagements cyclables: les mairies sont indispensables à notre vie locale, notre bien-être. La domination néo-libérale mondiale décrit les fonctionnaires et les administrations en leur retirant des crédits. Nous en payons le prix fort. Mais que voulons-nous collectivement ? A la Conviviale, nous préférons un modèle de société durable solide qui permet de répondre aux grandes incertitudes et risques écologiques et sociaux. Les services publics en sont la pierre angulaire. Défendons-les dans les urnes, dans la rue et au quotidien !

Pour la Conviviale, Angela Guaiumi et Daniel Bonnici

> contact@laconviviale.org
 > laconviviale.org

PALAISEAU ENSEMBLE Palaiseau mérite de plus belles rues !

Il ne vous a pas échappé l'état déplorable de nos routes à Palaiseau. Nids de poule, chaussées déformées, sans compter les pavés de la rue de Paris qui s'affaissent, peut-on alors parler, d'attractivité et de beauté du centre-ville ? Pendant ses vœux, le maire annonce un investissement pour 2025 de deux millions d'euros dédié à la réfection de certaines rues. En parallèle, il annonce un investissement de dix millions d'euros pour le plan vélo. Cela interroge sur une telle disproportion d'investissement. Espérons que cette enveloppe intègre, outre l'aménagement de pistes cyclables, la réfection de nos chaussées. Cela fait trop longtemps que nos routes sont laissées à l'abandon !

Eric HOUET, Nicolas DENNIELOU
 > contact@palaiseauensemble.fr
 > palaiseauensemble.com

PALAISEAU TERRE SOLIDAIRE Non-respect des droits à la Sous-Préfecture de Palaiseau

Travailleurs et travailleuses, conjoint.es de français.es et d'européen.nes, parents d'enfants français, étudiant.es, malades... toutes et tous attendent un renouvellement de titre de séjour et sont aujourd'hui dans l'illégalité à cause des carences de la sous-préfecture. Loin d'aider, les démarches en ligne ont accru les difficultés : complexité des sites, demandes incessantes de complément de dossier, surcharge de travail pour les

salarié.es de la sous-préfecture... Une cascade infernale en résulte: perte du travail, d'allocations, du remboursement des soins, du logement... Que 2025 soit sous le signe du service public, dans le respect de chacun.e et du droit.

> <http://palaiseauterresolidaire.org>

ESPRIT PALAISEAU

En ce début d'année, permettez-moi de vous adresser à nouveau mes vœux les plus chaleureux de santé, de bonheur et de réussite. Que cette année soit porteuse d'espoir et de projets pour chacune et chacun d'entre vous. Cette année sera marquée par des décisions budgétaires importantes, qui engageront notre territoire pour les années à venir. Le Premier Ministre Bayrou a présenté un cadre budgétaire territorial ambitieux, qui met l'accent sur des priorités essentielles : la transition écologique, le soutien à l'éducation et aux infrastructures, ainsi que la modernisation des services publics. Ce budget est une opportunité de préparer notre avenir tout en maintenant une gestion rigoureuse et responsable. Restons unis et confiants dans l'avenir et œuvrons ensemble pour que notre ville soit encore plus accueillante, solidaire et dynamique. Groupe Esprit Palaiseau Mokhtar SADJI

MAJORITÉ MUNICIPALE 100% PALAISEAU

La sécurité à Palaiseau se porte bien !

Les derniers chiffres parus sur le sujet sont formels : les dégradations de biens sont en baisse (-30 % depuis 2016), tout comme la délinquance de voie

publique (-20 %) et les cambriolages (-20 %).

Une bonne nouvelle qui ne doit pas nous faire baisser la garde. Nous avons donc installé une soixantaine de caméras qui viennent compléter l'action

de notre Police Municipale sur le terrain. Les images de ces caméras sont réquisitionnées plus d'une fois par semaine par la Police et contribuent à élucider une affaire dans un cas de saisine sur deux.

Lors de notre votation citoyenne, deux votants sur trois ont indiqué souhaiter davantage de caméras. Nous continuerons donc à en installer ! Grégoire de Lasteyrie et les élus de la majorité municipale.



POPULATION

Campagne de recensement

La campagne de recensement 2025 a débuté **le 16 janvier dernier**. Chaque année, plusieurs rues et quartiers sont recensés. Si c'est votre tour, vous avez été prévenu par votre mairie et invité à **répondre à un questionnaire en ligne** sur votre logement, votre situation professionnelle, votre foyer, etc. Ces questions servent à établir un portrait global de la ville et d'ajuster ainsi les politiques publiques en évaluant les besoins de la population. Le recensement est gratuit et obligatoire.

Vous faites partie des recensés 2025 ?

> [Rendez-vous sur le-recensement-et-moi.fr](https://www.recensement-et-moi.fr)

Date limite du recensement : **22 février**

ENQUÊTE PUBLIQUE

Enquête publique sur la modification du plan des servitudes aéronautiques (PSA) de dégagement de la base aérienne 107 de Vélizy-Villacoublay du 16 janvier au 14 février 2025.

Une permanence du commissaire enquêteur sera assurée en Mairie de Palaiseau le 4 février 2025, de 9h à 12h, à la direction du développement urbain, 5 rue Louis Blanc.

Le dossier d'enquête publique et le registre numérique sont disponibles en ligne sur <https://www.registre-numerique.fr/psa-degagement-base-aerienne-107-velizy-villacoublay>

À NOTER

Rendez-vous

> PERMANENCE DU COMMISSAIRE

Mercredi 12 février de 18h à 19h30

Maison de la Tranquillité et de la Sécurité publiques
14 rue de la Gare

VOS ÉLUS

Permanences

> DU MAIRE

Votre maire, Grégoire de Lasteyrie, président de l'Agglomération Paris-Saclay, vice-président du Conseil régional d'Île-de-France vous reçoit **le mercredi après-midi à l'Hôtel de Ville. Prendre rendez-vous : 01 69 31 93 01**

> DES ADJOINTS AU MAIRE

Prendre rendez-vous : 01 69 31 93 72

> DES ÉLUS LOCAUX

VOS CONSEILLERS DÉPARTEMENTAUX

Prendre rendez-vous : 01 60 14 98 23

VOTRE DÉPUTÉ

Prendre rendez-vous : 06 65 83 15 51
jerome.guedj@assemblee-nationale.fr



AUTOVISION PALAISEAU
Plein centre ville, 3mn de la gare RER

20€ de remise*

Prendre rendez-vous au **01 60 10 31 11**
ou : www.controle-technique-palaiseau.fr

8, rue Édouard Branly
91120 Palaiseau



* Valable en 2025 sur CTP uniquement. Offre non cumulable.



vert Vous

ÉLAGAGE, ENTRETIEN & CRÉATION DE VOS JARDINS
06 95 02 77 80
PALAISEAU

Vous souhaitez vendre ou faire estimer votre bien ?

POUR VOS PROJETS IMMOBILIERS, FAITES CONFIANCE À UNE VÉRITABLE PALAISIENNE !

Avis de valeur offert
Honoraires adaptés
Suivi personnalisé
100% de clients satisfaits!



iad

Christelle MARCHAND

06 07 31 46 33

CONTACTEZ-MOI !

COMMERÇANTS • ARTISANS • ENTREPRISES

RÉSERVEZ

vosre espace publicitaire
dans le magazine de la ville de

PALAISEAU

GROUPE
Conseil • Marketing • Publicité

Régie publicitaire de la ville

Contact **David Tiefenbach | 06 70 21 07 12**

7, quai Gabriel Péri - Joinville-le-Pont
01 45 14 14 40 www.groupecmp.com

CARNET ÉTAT CIVIL

Ils nous ont rejoints



10 décembre : Noah CHAMBOSSE, Naomi ROMARIZ, Mathias DEBOST
14 décembre : Mathilde ROMAN
18 décembre : Lune BERRIER HONG
20 décembre : Jade BOYÉ
22 décembre : Sacha GLINCHE, Randy YAO-BI, Malo GONCALVES AFONSO
24 décembre : Perla DIAKO
27 décembre : Daniela DINULOVIC
28 décembre : Charlie LESSALLE, Nayira KAYA
1^{er} janvier : Maliha CAMARA MASSEAU, Émile VAN-HULLE MONDRAGON, Romane GATTO
3 janvier : Agathe MONNIER, Gabrielle MAUGE DUPE
4 janvier : Camille DESPREZ, Clément CHARDON,
7 janvier : Olivia CHOMAUD
9 janvier : Tabassom MURAD

Ils se sont mariés

21 décembre : Adrian RIN et Sarah NAJJAR
2 janvier : Inès BENNAË et Karim KRALOUA

Ils nous ont quittés

18 décembre : Pierre GOUDENÈGE
19 décembre : Melvin BONDU
31 décembre : Monique BOLLOTTE
1^{er} janvier : Renée COLL

CONTACT ET HORAIRES HÔTEL DE VILLE

> HÔTEL DE VILLE
91 rue de Paris - CS 95315
91125 Palaiseau cedex
01 69 31 93 00
www.ville-palaiseau.fr

Passeport, carte d'identité, attestation d'accueil, mariages, prenez rendez-vous sur www.ville-palaiseau.fr

> PÔLE ACCUEIL
État civil, prestations scolaires et enfance, élections
Lundi de 8h30 à 12h et de 13h30 à 17h30
Mardi de 8h30 à 12h et de 13h30 à 19h
Mercredi de 8h30 à 12h et de 13h30 à 17h30
Judi de 8h30 à 13h30
Vendredi de 8h30 à 17h30
Samedi de 9h à 12h30

Palaiseau pratique

DÉVELOPPEMENT URBAIN

La Ville de Palaiseau a initié une modification de son Plan Local d'Urbanisme (PLU) afin de :

- > Renforcer la protection du cadre de vie et l'intégration des enjeux environnementaux au document d'urbanisme,
- > Prendre en compte l'évolution du dispositif règlementaire,
- > Rectifier des erreurs matérielles,
- > Permettre la réalisation de **projets de développement économique**, dits « techtaires », en lien avec le cluster Paris-Saclay.

L'enquête publique se poursuit jusqu'au 14 février 2025 (17h30).

LES PROCHAINES PERMANENCES DU COMMISSAIRE ENQUÊTEUR AURONT LIEU :

- > Mercredi 5 février 2025 de 9h à 12h,
- > Vendredi 14 février 2025 de 14h à 17h.

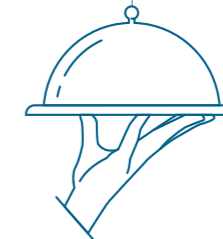
Ces permanences auront lieu à la direction du développement urbain, au 5 rue Louis Blanc.

Vous pouvez également consulter le dossier et faire vos observations sur notre page : ville-palaiseau.fr

Distribution de bulbes de fleurs

La distribution annuelle de bulbes de fleurs se tiendra **le samedi 8 février à 10h30 au marché de Lozère, et le dimanche 9 février sur la place de la Victoire**. Organisée par la Ville, cette initiative permet aux habitants de **recevoir gratuitement des bulbes de fleurs**, soigneusement nettoyés par les agents des espaces verts. **Ces bulbes proviennent des plantations réalisées sur la commune**. Une belle occasion de célébrer la beauté de la nature tout en s'engageant pour la préservation de l'environnement.

OÙ DÉCOUVRIR LES MENUS SCOLAIRES?
Via le **Portail famille** ou sur ville-palaiseau.fr/restauration-collective



< CONSULTEZ LES MENUS SCOLAIRES



Saint-Valentin



L'amour est dans l'air...

*et s'affiche
en ville !*



Partagez vos plus beaux messages à
cupidon@mairie-palaiseau.fr
Ils s'afficheront sur les panneaux lumineux.

+ D'INFOS
VILLE-PALAISEAU.FR

Palaiseau 
ville-palaiseau.fr