

Pal'mag

> ÉDITION SPÉCIALE

2020-2025 > BILAN

> 5 années avec Vous,
5 années pour Vous

ville-palaiseau.fr



3 > Édito du Maire

5 > Les services publics

- Grandir bien entouré, dès la petite enfance
- Réussir à l'école, s'épanouir après la classe
- Offrir à notre jeunesse les moyens de s'engager et de rêver
- Mieux prévenir, pour vivre dans une ville plus sereine
- Protéger votre pouvoir d'achat, sans renoncer à l'essentiel
- Moderniser l'accueil, vous accompagner au quotidien
- Simplifier vos démarches, vous faire gagner du temps

13 > La transition écologique

- Protéger nos ressources, agir pour la planète
- Une responsabilité citoyenne partagée : les Palaisiens au cœur de la transition
- Plus de vert pour mieux vivre la ville
- Avancer vers des mobilités plus douces et durables

18 > L'attractivité

- Animer ensemble une ville dynamique et accueillante
- Faire battre le cœur de l'économie locale
- La culture et le sport à partager
- Améliorer la qualité du cadre de vie
- Une ville propre, chaque jour, pour tous

24 > La solidarité

- Soutenir chacun pour avancer à égalité
- Favoriser la participation citoyenne et le dialogue
- Prendre soin de chacun, à tout âge
- S'adapter ensemble face à l'imprévu

2020-2025 > BILAN DE LA VILLE DE PALAISEAU

Directeur de la publication
Grégoire de Lasteyrie,
Maire de Palaiseau

Directrice de la communication
Anne-Sophie Bodarwé

Création graphique
Sophie © Pardo

Crédits photos
Service communication de Palaiseau, Freepik, Nicolas Maupin-EMRO, Ménestrel Productions, Photogenix - Xavier Vachy

Distribution
ISA PLUS

Publicité
CMP : David Tiefenbach
06 70 21 07 12

Impression
sur 100 % papier recyclé
en 20 000 exemplaires
Imprimé en France par
DESBOUIS-GRESIL
91230 MONTGERON

Service communication
01 69 31 93 00
www.ville-palaiseau.fr
redaction@mairie-palaiseau.fr

Vous n'avez pas reçu le magazine ?
Signalez-le
www.ville-palaiseau.fr
01 69 31 93 00



Édito

2020-2025

5 années avec vous et pour vous !

Chères Palaisiennes, chers Palaisiens,

Cela fait cinq années que l'équipe municipale œuvre pour **améliorer votre qualité de vie** et faire de Palaiseau une **ville plus agréable, plus sûre, plus belle**. Cinq années marquées par des crises successives et des événements inattendus, qui sont venus perturber notre quotidien et nos certitudes.

Notre mandat a débuté dans un contexte inédit, en pleine crise sanitaire, une période difficile pour tous, durant laquelle **la Ville de Palaiseau s'est pleinement mobilisée** pour vous venir en aide, protéger les plus fragiles, tout en préservant les services publics essentiels. Je pense également à la crise ukrainienne, qui a eu de graves conséquences en terme d'inflation et d'explosion des coûts de l'énergie, sans oublier, enfin, la crise des finances publiques nationales et le désengagement financier de l'Etat qui ont également impacté les finances de notre commune.

Durant cinq ans, il a donc fallu prioriser, remettre certains projets à plus tard, maîtriser nos dépenses et se battre pour obtenir le soutien financier de nos partenaires extérieurs. Fort heureusement, grâce à **10 années de bonne gestion budgétaire**, les difficultés ont été surmontées tout en investissant massivement, sans jamais recourir à l'endettement ou augmenter les impôts.

En Essonne, nous faisons partie de la petite minorité de villes à **ne pas avoir touché à nos taux d'imposition depuis 2014**, et sommes même la seule de plus de 30 000 habitants.

Plus de 80 % des projets de mandat sont d'ores et déjà mis en œuvre ou sont en cours de réalisation. Oui, les engagements ont donc bien été tenus, malgré les nombreuses difficultés évoquées en introduction.

La Ville a investi pour nos écoles, pour notre centre-ville, pour la sécurité, pour la santé, pour nos équipements publics, à Lozère, au Pileu, aux Garennes, en Centre-ville, tout comme sur le Plateau. De nombreux projets, qui ne faisaient pas partie des engagements de mandat, ont également pu voir le jour, à l'image du **Plan égalité des chances** ou encore du Médicobus.

Je tiens évidemment à **remercier, de tout cœur, l'ensemble des agents de la mairie** qui travaillent à mes côtés pour accomplir cette belle mission.

Après cinq ans d'action, je suis heureux de vous présenter en détail le fruit de ce travail.

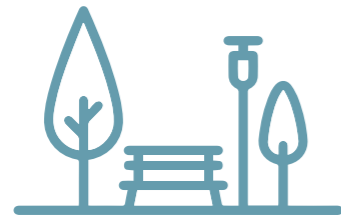
Bonne lecture,
Fidèlement,

Grégoire de Lasteyrie

GRÉGOIRE DE LASTEYRIE,
Votre Maire
> monsieurlemaire@mairie-palaiseau.fr



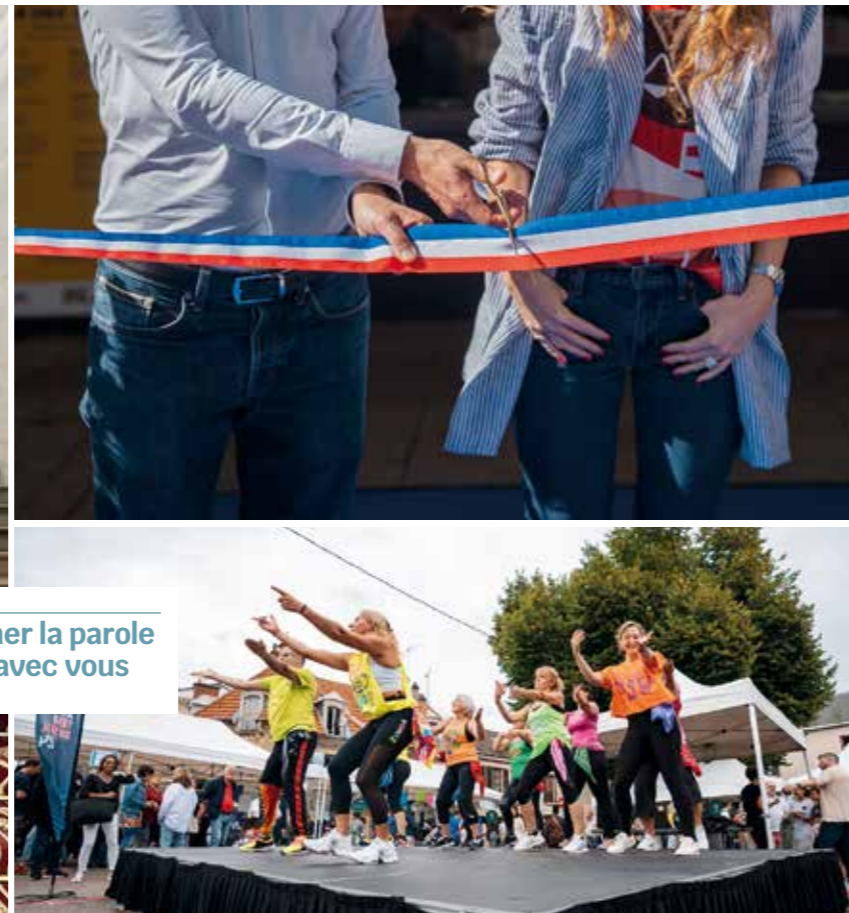
VIVRE DANS UNE VILLE PLUS JUSTE, PLUS DURABLE ET PLUS PROCHE



Depuis 2020, l'action municipale s'est construite autour d'un objectif clair : **améliorer concrètement la vie des Palaisiens**. Chaque projet mené, chaque euro investi, chaque initiative engagée, l'ont été pour répondre aux besoins exprimés par les habitants, construire une ville plus durable, solidaire et dynamique. **Ce bilan met en lumière les avancées réalisées au cours de ces cinq années, en chiffres et en actions — autant de preuves concrètes de l'engagement de l'équipe municipale au service de tous les Palaisiens et de l'avenir de notre ville.**



**Vous donner la parole
pour agir avec vous**



Les services publics

- Grandir bien entouré, dès la petite enfance
- Réussir à l'école, s'épanouir après la classe
- Offrir à notre jeunesse les moyens de s'engager et de rêver
- Mieux prévenir, pour vivre dans une ville plus sereine
- Protéger votre pouvoir d'achat, sans renoncer à l'essentiel
- Moderniser l'accueil, vous accompagner au quotidien
- Simplifier vos démarches, vous faire gagner du temps

► Grandir bien entouré, dès la petite enfance

La petite enfance est une priorité. L'offre de garde s'élargit, les familles sont mieux accompagnées et les professionnelles mieux reconnues. De nouveaux lieux, services et ateliers offrent aux tout-petits un cadre sûr, stimulant et inclusif pour bien démarrer dans la vie.

SOUTENIR LES PARENTS DANS LEUR RÔLE ÉDUCATIF

Le **Forum annuel de la petite enfance** accueille chaque année plus de 400 familles autour de rencontres et d'ateliers parents-enfants et professionnels.

L'arrivée d'une **Référente Santé et Accueil Inclusif** a notamment permis de faciliter l'accueil des enfants en situation de handicap et à besoins particuliers, tout en apportant une véritable valeur ajoutée aux équipes encadrantes.

En 2025, le **Relais Petite Enfance** évolue pour inclure une **bougeothèque**, un espace plus grand et des ateliers partagés avec les assistantes maternelles.

UNE NOUVELLE CRÈCHE SUR LE PLATEAU

> Une nouvelle crèche de 30 berceaux est prévue sur le Plateau.



MIEUX FORMER LES PROFESSIONNELLES DE LA PETITE ENFANCE

Parce que la qualité de l'accueil repose d'abord sur la compétence des équipes, 70 professionnelles participent régulièrement à :

- > Des **groupes d'analyse de la pratique** ;
- > Des **formations thématiques** ;
- > Des **journées pédagogiques** pour préparer la rentrée et renforcer les pratiques éducatives.

LE SAVIEZ-VOUS ?

UNE OFFRE DE GARDE SOLIDE ET DIVERSIFIÉE

Près de 70 % des familles disposent d'une solution de garde via la mairie, grâce à la diversité des structures et au soutien aux assistantes maternelles.

600
élèves de maternelle participent
à des ateliers d'éveil, grâce
au **Passeport culturel**

Une attention constante pour
les tout-petits et leurs familles



► Réussir à l'école, s'épanouir après la classe

12,4M€

investis dans les écoles depuis 2020



Donner à chaque élève les meilleures chances
de grandir, apprendre et s'ouvrir au monde



L'école est plus qu'un lieu d'apprentissage : c'est un cadre de vie, un tremplin pour s'épanouir, un levier pour réduire les inégalités. Palaiseau investit massivement dans ses établissements scolaires, modernise ses équipements, développe les projets éducatifs et favorise l'ouverture culturelle dès le plus jeune âge.

LE SAVIEZ-VOUS ?

DES ÉCOLES RÉNOVÉES, MODERNES, ADAPTÉES AU CLIMAT

- > **12,4 millions d'euros investis dans la rénovation des écoles** (Joliot Curie, Langevin, Tailhan, Jean Macé, Wallon, Anne Frank...)
- > **Îlots de fraîcheur** dans toutes les écoles ;
- > **4 cours d'école végétalisés** pour de meilleures conditions d'apprentissage ;
- > Création de **pièces de repos rafraîchies** dans chaque établissement (stores, plantations...)
- > En 2025, rénovation du centre de loisirs du stade.

UNE RESTAURATION SCOLAIRE EXEMPLAIRE

Les cantines de la ville dépassent largement les obligations de la loi EGAlim :
> Plus de **80 %** de nos produits sont durables et **30 %** sont bio depuis 2019.

OUVRIR LES ESPRITS, NOURRIR LA CURIOSITÉ

- > Tous les élèves d'élémentaires participent au dispositif du **Passeport culturel**, qui leur permet de s'initier aux arts, via des spectacles, des ateliers, des expositions. Depuis 2021, **plus de 4 000 élèves** en ont déjà bénéficié ;
- > **3 écoles et 8 centres de loisirs** participent à des projets de langues étrangères grâce au soutien de la Ville ;
- > Toutes les **classes d'élémentaires** sont équipées de **tableaux numériques interactifs**.

SENSIBILISER AUX COMPORTEMENTS CITOYENS

Les élèves de CE2, CM1 et CM2 apprennent à **devenir des citoyens responsables** grâce aux permis piéton, vélo et internet.
> Près de **7 000 permis** ont été obtenus depuis 2020 !

SOUTENIR LES ENFANTS APRÈS LA CLASSE

- > Création de **conseils de centre de loisirs**, réunissant parents et animateurs ;
- > **Renforcement des équipes d'animation** via la réalisation de formations régulières ;
- > Dans les quartiers prioritaires, le taux d'encadrement pour les études dirigées est renforcé : **1 animateur pour 7 enfants seulement**.

PALASEAU, EN TÊTE DU CLASSEMENT SCOLAIRE

- > Avec 2 collèges et 2 lycées publics très bien classés, Palaiseau brille par la qualité de son enseignement ;
- > Le **Lycée International**, ouvert en 2021, accueille 879 lycéens (15 % de boursiers) et 200 étudiants. En 2024, il affiche **99,4 % de réussite au bac, dont 95 % avec mention**.

► Offrir à notre jeunesse les moyens de s'engager et de rêver

Chaque adolescent, chaque jeune adulte doit pouvoir trouver sa place, s'épanouir, s'engager, accéder à l'emploi, à la mobilité et à l'autonomie. La Ville a renforcé ses dispositifs d'orientation, d'insertion professionnelle et de soutien aux projets individuels et collectifs, pour que chaque jeune ait les moyens d'avancer avec confiance.

PRÉPARER L'ORIENTATION ET LA RÉUSSITE SCOLAIRE

Chaque année, **300 élèves de 4^e** participent aux **Rendez-vous de l'orientation**, en lien avec les entreprises locales.

Le **Point Information Jeunesse (PIJ)**, ouvert à tous les jeunes Palaisiens, a accueilli depuis 2020, **près de 6 000 jeunes** pour les informer sur les études, la santé, les voyages, les droits et les dispositifs de soutien.

LE SAVIEZ-VOUS ?

UN TREMPLIN VERS L'EMPLOI

La Ville agit directement pour faciliter l'accès à l'emploi des jeunes :

- > **165 stagiaires** accueillis chaque année dans les services municipaux depuis 2022 ;
- > Le forum « **Jobs Jeunes** », lancé en 2023, réunit **130 jeunes** et des entreprises locales pour faciliter les premières expériences professionnelles.



Donner aux jeunes les clés de leur avenir



SOUTENIR LES PROJETS, ENCOURAGER L'ENGAGEMENT

Parce qu'un projet peut changer un parcours, la Ville soutient financièrement et humainement les initiatives des jeunes :

- > **137 bourses OSE** attribuées entre 2020 et 2024, soit **une hausse de 60 %** par rapport à 2014/2020. Ces bourses visent à soutenir les jeunes dans la réalisation de leurs projets (permis de conduire, actions humanitaires, etc) en échange de quelques heures de bénévolat ;
- > Le **Conseil des Jeunes** a mené **14 projets solidaires et écologiques** depuis 2020, preuve d'une jeunesse responsable et engagée.

► Mieux prévenir, pour vivre dans une ville plus sereine

Pour que chacun se sente en sécurité au quotidien, Palaiseau agit sur tous les fronts : présence humaine renforcée, coopération entre acteurs de terrain, technologies au service de la prévention, implication des citoyens et soutien aux plus vulnérables. Une stratégie complète, qui mise sur la confiance et l'écoute pour renforcer la sérénité sans renoncer à la solidarité.

UNE POLICE MUNICIPALE PLUS VISIBLE

La présence des agents est renforcée **en soirée et le week-end** :

- > Jusqu'à **minuit l'été** ;
- > Jusqu'à **22 h en hiver** ;
- > **Accès gratuit** aux transports en commun **pour les policiers municipaux** (convention signée avec IDFM/RATP en 2025), pour assurer leur mobilité et la sécurité dans nos bus.

LE SAVIEZ-VOUS ?

UNE COORDINATION RENFORCÉE ENTRE FORCES DE SÉCURITÉ

- > **Renforcement de la coordination des forces de sécurité** et de leur présence sur le terrain (Police municipale, Police nationale et Groupe de Sécurité RATP) ;
- > **Permanence mensuelle du commissaire**, à la Maison de la Tranquillité et de la Sécurité Publiques, en présence de la Police nationale, de la Police municipale et de l' élu référent ;
- > Et **travail commun avec l'Éducation nationale** pour prévenir les rixes entre jeunes.

DES OUTILS POUR MIEUX PRÉVENIR ET RESPONSABILISER

- > **63 caméras de vidéoprotection** installées, soit **+ 30 % depuis 2019** ;
- > Les **images des caméras** sont réquisitionnées plus d'une fois par semaine en moyenne par la Police nationale et **contribuent à élucider une affaire, dans un cas sur deux**.



UNE SÉCURITÉ CITOYENNE PARTAGÉE

- > **32 référents sécurité** présents dans tous les quartiers ;
- > **47 bénévoles** intégrés à la **Réserve Communale de Sécurité**, mobilisés lors des grands événements et des crises (crise sanitaire, canicules, inondations, etc.).

MOINS DE BRUIT DANS LE CIEL

- > La Ville poursuit son soutien à l'association **DRAPO** pour lutter contre les nuisances sonores aériennes, et défend l'augmentation de la **pause nocturne du trafic de 30 minutes**.



Sécurité, prévention, solidarité : agir pour votre tranquillité au quotidien

AGIR CONTRE LES VIOLENCES FAITES AUX FEMMES

- > **10 permanences annuelles** avec l'association Paroles de Femmes ;
- > **2 logements d'urgence** mis à disposition ;
- > **Environ 20 femmes victimes de violence accompagnées chaque année** ;
- > Déploiement du **violentomètre** dans tous les équipements publics ;
- > Mobilisation lors des **journées du 8 mars et du 25 novembre**.

DES ABORDS D'ÉCOLES PLUS SÛRS

- > Depuis 2020, la Ville a **sécurisé les abords de 18 écoles**. **Présence renforcée de personnel dédié aux heures d'entrées et de sorties d'écoles** pour assurer la sécurité des enfants ;

► Protéger votre pouvoir d'achat sans renoncer à l'essentiel

Dans un contexte économique tendu, Palaiseau a fait le choix d'une gestion responsable : pas d'augmentation d'impôts, dépenses contenues, soutien renforcé aux familles les plus modestes, et un haut niveau d'investissement pour préparer l'avenir. Le tout, sans renoncer à la qualité du service public.

0 %
d'augmentation du taux
des taxes locales depuis 2014

ACCOMPAGNER LES FAMILLES AUX REVENUS MODESTES

> **417 enfants** issus de 130 familles au quotient familial minimum ont bénéficié d'une **aide de 50 €** pour financer leur inscription à une activité sportive, culturelle ou de loisirs ;
> Elles reçoivent aussi une **carte de rentrée scolaire de 20 à 30 €** pour acheter les fournitures.

LE DÉSENETTEMENT DE LA VILLE SE POURSUIT

Tout en maintenant une fiscalité stable, la Ville de Palaiseau a réussi à **réduire son endettement de 4,6 millions d'euros** depuis 2014, soit une baisse de 15 %.

LE SAVIEZ-VOUS ?

PAS D'AUGMENTATION DES IMPÔTS LOCAUX

Palaiseau est **la seule Ville de l'Essonne** de plus de 30 000 habitants à n'avoir augmenté aucun impôt depuis 10 ans.

UN HAUT NIVEAU D'INVESTISSEMENT POUR DEMAIN

> **49 M € investis** depuis 2020, soit **8,5 M €/an** ;
> **Une dynamique en forte progression :**

2008-2013 **5,3 M€ /AN**

2014-2019 **6,1 M€ /AN**

2020-2025 **8,65 M€ /AN**

DES PARTENAIRES À NOS CÔTÉS

> Depuis 2020, **plus de 10 M € de subventions** obtenues, grâce à une démarche active auprès de nos partenaires (Région Île-de-France, Département de l'Essonne et agglomération Paris-Saclay) ;
> **2,4 M € de fonds de concours** de l'agglomération Paris-Saclay.

UNE GESTION SALUÉE PAR LA CRC*

La Chambre Régionale des Comptes (CRC) vient de réaliser une analyse des finances de la Ville sur la période 2019-2023. Alors qu'elle avait été jugée « préoccupante » lors du dernier contrôle réalisé en 2014, la situation financière de Palaiseau est désormais dans le vert. La CRC a notamment souligné :

- > **Une réduction de 15 % de la dette depuis 2014,**
- > **Une nette amélioration par rapport à la situation antérieure,**
- > **Des investissements portés à 40 M €, contre 27 M € entre 2009 et 2013.**



Une gestion rigoureuse pour préserver nos finances et investir dans l'avenir



► Moderniser l'accueil, vous accompagner au quotidien

Parce qu'un bon service public, c'est d'abord un service facile à utiliser, la Ville de Palaiseau a engagé une modernisation profonde de son accueil et de ses démarches administratives. Numérisation, accompagnement individualisé, horaires étendus, outils de signalement en ligne : tout est pensé pour vous faire gagner du temps, sans perdre en proximité.

Un service public plus accessible, plus fluide, plus proche



UN PORTAIL NUMÉRIQUE ACCESSIBLE 24H/24

> **Un compte « Famille »** pour gérer les inscriptions scolaires, calculer le quotient familial, payer en ligne ;
> **350 rendez-vous hebdomadaires** proposés en ligne pour les démarches : carte d'identité, passeport, préinscriptions en crèche, mariages, PACS... ;
> Un nouveau **service d'identité numérique**, pour simplifier et sécuriser les démarches à distance.

1 500

personnes accompagnées chaque année pour naviguer sur les services en ligne et s'informer

LE SAVIEZ-VOUS ?

POUR VOUS AIDER DANS VOS DÉMARCHES

> Création de **9 points d'accueil numériques en 2023** dans tous les quartiers, pour vous aider dans vos démarches.

DES HORAIRES ADAPTÉS À VOS BESOINS

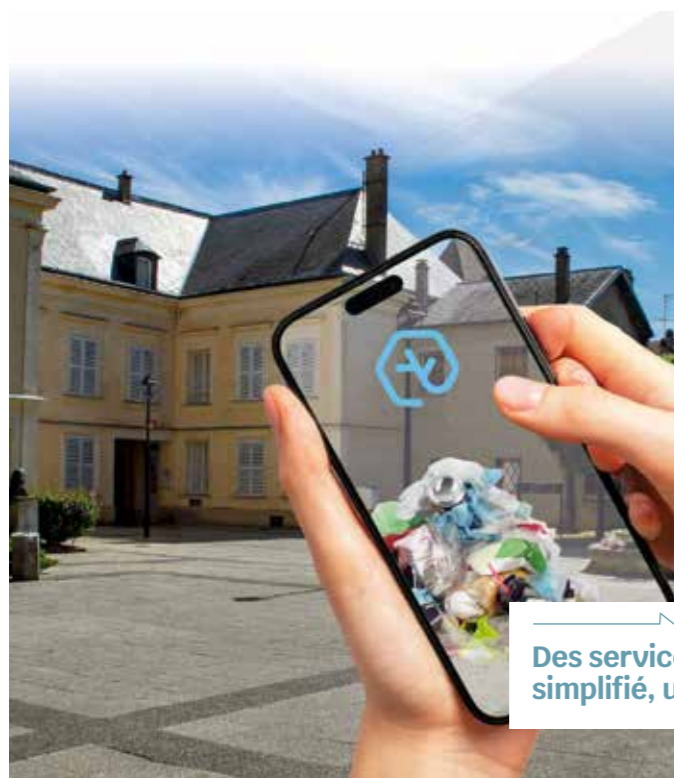
Extension des horaires d'ouverture :

> le mardi **jusqu'à 19h** ;
> le jeudi **jusqu'à 13h30** ;
> **Journée continue le vendredi**, avec accueil assuré pendant le temps du déjeuner ;
> **Ouvert le samedi matin.**

MIEUX ACCOMPAGNER LES HABITANTS, À CHAQUE ÉTAPE

Écoute, proximité, efficacité : la Ville met en place des **outils de mesure de satisfaction** pour mieux comprendre les attentes des habitants, adaptant ainsi ses services pour améliorer l'accompagnement au quotidien.

» Simplifier vos démarches, vous faire gagner du temps



MIEUX SIGNALER POUR MIEUX INTERVENIR

L'application **Thelma** permet aux habitants de signaler facilement un problème dans l'espace public : un lampadaire en panne, un dépôt sauvage, une voiture ventouse, un trottoir dégradé. Grâce à cette plateforme, accessible en ligne ou via mobile, environ **150 signalements** sont effectués chaque mois, et traités dans **un délai moyen de 2 jours** par les services municipaux. Une manière concrète d'améliorer la réactivité et l'efficacité des interventions sur le terrain, au service du cadre de vie de tous.



> Pour télécharger l'appli, c'est ici !
«Thelma» sur App Store ou Google Play



Des services connectés, un quotidien simplifié, une ville à portée de main

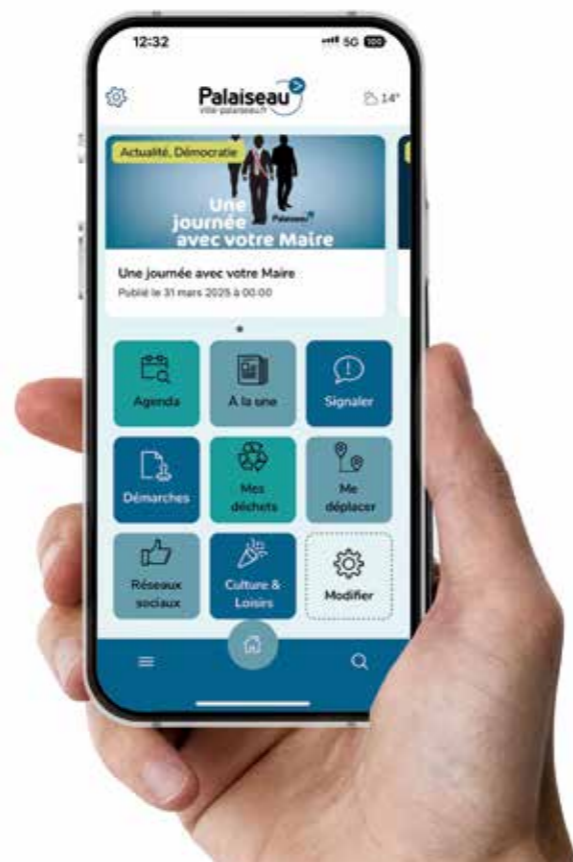
PALaiseau DANS VOTRE POCHE !

Pour encore plus de proximité, **une application mobile officielle « Ville de Palaiseau »** a vu le jour **en juin 2025**.

Pensée comme **une ville à portée de main**, elle offrira **un accès rapide, intuitif et personnalisé** à tous les services municipaux : actualités, démarches, événements, signalements, équipements à proximité...

Selon votre profil (habitant, famille, senior, 15-25 ans), vous pourrez sélectionner les contenus les plus utiles pour une navigation fluide et sur-mesure.

Un outil conçu pour **simplifier le quotidien** et renforcer le lien entre la Ville et ses habitants.



> Pour télécharger l'appli, c'est ici !
« Ville de Palaiseau » sur App Store ou Google Play



La transition écologique

- Protéger nos ressources, agir pour la planète
- Une responsabilité citoyenne partagée : les Palaisiens au cœur de la transition
- Plus de vert pour mieux vivre la ville
- Avancer vers des mobilités plus douces et durables

► Protéger nos ressources, agir pour la planète

Agir pour le climat, ce n'est pas un vœu pieux, c'est un engagement quotidien. À Palaiseau, la transition écologique se traduit par des mesures fortes et mesurables : baisse des consommations, production d'énergie renouvelable, meilleure gestion de l'eau, réduction des déchets, actions de sensibilisation. Des résultats déjà visibles, portés par une mobilisation collective.

LE SAVIEZ-VOUS ?

RÉDUIRE NOTRE CONSOMMATION ÉNERGÉTIQUE

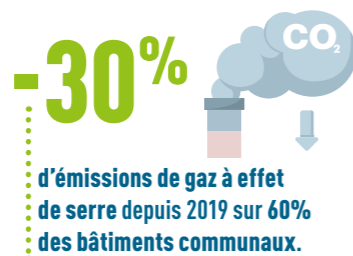
- > **-28 % de consommation d'énergie** entre 2020 et 2024 sur les 17 bâtiments les plus énergivores, grâce au **Contrat de Performance Énergétique** ;
- > **10 M € investis dans la rénovation énergétique** des équipements publics ;
- > Déjà la moitié de l'éclairage public en LED en 2025 : **objectif 100 % !**
- > **Extinction de l'éclairage public la nuit, entre 1h et 5h**, pour préserver la biodiversité et faire des économies d'énergie.

PRODUIRE NOTRE PROPRE ÉNERGIE

- > Le **Centre Technique Municipal** devient en 2025 le **1^{er} bâtiment communal producteur d'énergie** grâce à ses **panneaux photovoltaïques** ;
- > L'école Joliot-Curie, en cours de rénovation sera **autonome en électricité** ;
- > **La crèche de Lozère et la ferme des Marnières** sont également équipées de panneaux solaires.

MIEUX GÉRER NOTRE EAU

- > Adoption du **Plan Eau** en 2023 avec **53 mesures** concrètes ;
- > **-24 % de consommation d'eau** entre 2020 et 2024, grâce à la réparation des réseaux, l'installation d'équipements hydro-économiques et la sensibilisation dans les écoles ;
- > **Récupérateurs d'eaux pluviales** installés dans les bâtiments municipaux pour l'entretien paysager ;
- > **Arrosage goutte-à-goutte** automatisé dans les massifs.



Une transition écologique locale, concrète et mesurable



► Une responsabilité citoyenne partagée : les Palaisiens au cœur de la transition

Depuis 2020, Palaiseau place la transition écologique au cœur de son action publique, mobilisant habitants et services municipaux. De l'éducation environnementale à la gestion durable des déchets, en passant par l'accompagnement à la rénovation énergétique et l'adoption de pratiques exemplaires, la Ville construit un avenir responsable et collectif. C'est l'affaire de tous : chacun a un rôle essentiel à jouer pour relever ce défi.

SENSIBILISER DÈS LE PLUS JEUNE ÂGE

- > **19 jardins pédagogiques** dans les écoles et centres de loisirs et des potagers dans les crèches ;
- > **Tri des déchets** dans toutes les crèches, écoles et centres de loisirs ;
- > Déploiement du **compost dans les crèches** (Lozère, Le Village).

RÉDUIRE NOS DÉCHETS

- > Depuis 2022, **750 foyers palaisiens** sont désormais équipés en bacs de bio-déchets, faisant de la Ville la 2^e commune de l'agglomération la plus engagée sur ce dispositif ;
- > **37 sites de compostage collectif** en activité ;
- > Les **13 cantines scolaires** sont intégrées au **tri des bio-déchets**.

VALORISER LES DÉCHETS VERTS

- > **18 parcs à sapins** créés en hiver. Depuis 2022, la Ville est dotée d'un système de broyage et de compostage des sapins, mis en place pour les transformer localement.



FACILITER LE PASSAGE À L'ACTION DES PALAISIENS

- Parce que la transition écologique est l'affaire de tous, la Ville accompagne les habitants pour qu'ils puissent agir à leur échelle.
- > **Un cadastre solaire pour révéler le potentiel de chaque toit.** Plus de 6 000 bâtiments à Palaiseau, soit **40 % des toitures**, sont exploitables pour produire de l'énergie solaire ;
 - > **Un guichet unique pour la rénovation énergétique.** Le service **Paris-Saclay Renov'**, en lien avec l'ALEC, oriente les habitants vers les bonnes aides et solutions :
 - **Plus de 600 foyers** ont été accompagnés depuis 2021 et **12 copropriétés** sont engagées dans cette démarche de rénovation énergétique.

LE SAVIEZ-VOUS ?

- > La Ville a voté une **fiscalité incitative pour encourager les travaux d'isolation**. Entre 2020 et 2024, **490 foyers** ont bénéficié d'une **exonération de taxe foncière** pour leurs travaux, soit **285 000 € de fiscalité non perçue** par la Ville.

ADOPTER DES PRATIQUES EXEMPLAIRES AU SEIN DES SERVICES MUNICIPAUX

- Palaiseau se veut exemplaire dans ses propres pratiques, en intégrant des critères environnementaux dans toutes ses actions quotidiennes.
- > **100 % des marchés publics municipaux** comprennent désormais des **critères environnementaux** ;
 - > Les **produits ménagers** utilisés sont **éco-responsables** ;
 - > Les agents municipaux portent des vêtements fabriqués à partir de fibres **100 % recyclées** ;
 - > Depuis 2022, **le Pal'mag est imprimé sur du papier 100 % recyclé** et un **agenda encarté** a été créé, réduisant l'usage du papier ;
 - > Lors des événements municipaux et dans les cantines scolaires, **la vaisselle plastique a été remplacée par des alternatives durables**.

► Plus de vert pour mieux vivre la ville

Remettre la nature au cœur de la Ville est une des grandes priorités de l'équipe municipale depuis 2020. Dans les cours d'école, sur les places, dans les quartiers, elle s'invite partout pour rafraîchir la ville et améliorer la qualité de vie. Grâce à une politique ambitieuse de végétalisation, le patrimoine vert s'est considérablement enrichi depuis 2020, avec plus d'arbres, plus de parcs et plus de fraîcheur au cœur de la ville.

DES PARCS ACCESSIBLES À MOINS DE 10 MINUTES À PIED

Avec le Plan Parc et Jardins adopté en 2021, l'objectif est clair : **offrir un espace naturel à chaque habitant à moins de 10 minutes à pied**. Ces cinq dernières années ont vu la création du square des Basses Garennes, du parc Flaubert, du square Stalingrad/De Gaulle, et de l'aire de jeux Camille Claudel. En 2025, ce sont le parc de l'Effort Mutuel et le square de la rue de Paris qui seront réaménagés.

LE SAVIEZ-VOUS ?

DES ARBRES PLANTÉS POUR UN TERRITOIRE PLUS RÉSILIENT

9 000 arbres ont été plantés depuis 2020, dont **1 000 en milieu urbain** et **4 400 sur le site des Marnières**. Chaque abattage sanitaire est compensé par deux nouvelles plantations.

DES COURS D'ÉCOLE TRANSFORMÉES EN OASIS PÉDAGOGIQUES

Désormais, **toutes les cours d'école possèdent un îlot de fraîcheur**. Quatre d'entre elles sont entièrement végétalisées, offrant aux enfants un cadre d'apprentissage plus agréable et mieux adapté aux épisodes de chaleur. L'une d'elle reste ouverte l'été pour accueillir les familles.

9 000 arbres plantés depuis 2020

Des espaces naturels partout, pour respirer mieux et vivre ensemble

UN ESPACE PUBLIC RÉINVENTÉ POUR LES PIÉTONS

La place de la Victoire et le parvis de l'Hôtel de Ville ont été transformés en lieux de vie et de rencontres végétalisés et apaisés. Le **centre-ville est désormais piéton chaque week-end**, entre la mairie et la place de la Victoire. Depuis 2020, **6600 m²** de surface ont été désimperméabilisées sur le territoire communal.

DES HABITANTS ACTEURS DE LA VÉGÉTALISATION

27 sites ont été végétalisés directement **par des citoyens jardiniers**, dans le cadre de projets participatifs. Le nombre de plantes bisannuelles a été divisé par deux **au profit de vivaces et de plantes mellifères**, plus résistantes et écologiques.

UNE NOUVELLE FERME MARAÎCHÈRE

> La ferme maraîchère des Marnières de 4 hectares s'apprête à voir le jour. Deux maraîchers cultiveront ces terres agricoles de façon biologique. Cette ferme sera bien sûr ouverte au public et permettra à terme de fournir une partie des écoles de la Ville en fruits et légumes. À proximité, 6 hectares ont également été reboisés par la Société des Grands Projets.



► Avancer vers des mobilités plus douces et durables



Changer de rythme pour une ville plus fluide, plus verte, plus accessible



Mieux se déplacer, c'est aussi mieux vivre. Palaiseau est pleinement engagée pour une mobilité plus fluide, plus verte et accessible à tous. Moins de voitures, plus de vélos, de navettes propres, d'accès aux transports collectifs et d'espaces réservés pour les piétons. Des choix structurants qui visent à transformer durablement la ville et facilitent le quotidien.

LE SAVIEZ-VOUS ?

LE VÉLO, UN MODE DE TRANSPORT QUI ROULE

Palaiseau a mis les bouchées doubles pour faire du vélo une vraie alternative à la voiture. En cinq ans :

- > **12 km d'itinéraires cyclables** supplémentaires, portant le total à 26 km, soit un quart des rues de la ville ;
- > **2,4 millions d'euros** investis en faveur du Plan vélo, soit 6 fois plus qu'entre 2014 et 2019 ;
- > **Plus de 1 000 nouveaux stationnements vélo** pour un total de près de **1 300 places** ;
- > **Un soutien financier** a aussi été proposé à l'achat d'un vélo électrique : **plus de 600 habitants** en ont bénéficié.

12 km d'itinéraires cyclables créés entre 2020 et 2025

DES TRANSPORTS EN COMMUN PLUS ACCESSIBLES, PLUS CONNECTÉS

- > **2 nouvelles navettes en libre-service et à énergie propre** ont été mises en service, reliant les quartiers Camille Claudel, Gallieni et le bas du Pileu au centre-ville ;
- > **100% des quais de bus sont maintenant accessibles aux personnes à mobilité réduite** ;
- > Le **RER B** à Palaiseau-centre circule désormais **toutes les 6 minutes aux heures de pointe, soit un doublement du nombre de trains, et jusqu'à 23h50 le soir** ;
- > La **ligne 18 du Grand Paris Express desservira la ville dès fin 2026**. Le **projet de 2^e gare** au sein du quartier Camille Claudel est désormais inscrit dans le Schéma directeur de la région Île-de-France et la mobilisation se poursuit pour son obtention.

UN PARC MUNICIPAL DE VÉHICULES PLUS PROPRES

- > **30 % des véhicules municipaux roulent désormais à l'énergie propre.**
- > **61 bornes de recharge électrique** sont implantées sur le territoire communal.

L'attractivité

- Animer ensemble une ville dynamique et accueillante
- Faire battre le cœur de l'économie locale
- La culture et le sport à partager
- Améliorer la qualité du cadre de vie
- Une ville propre, chaque jour, pour tous

25 000

visiteurs chaque année
à Palaiseau Plage

PALAISEAU
STADE GEORGES COLLET
Plage

» Animer ensemble une ville dynamique et accueillante

Palaiseau est une ville qui bouge, qui rassemble, qui célèbre. En soutenant les événements culturels, les fêtes populaires, les marchés de producteurs ou encore les initiatives scientifiques, la Ville cultive une atmosphère chaleureuse, propice aux échanges. Cette énergie collective, portée par les habitants, les commerçants, les artistes et les associations, fait battre le cœur de Palaiseau toute l'année.

DES ÉVÉNEMENTS POUR TOUS, TOUTE L'ANNÉE

Près de **200 événements** organisés et **une centaine** soutenus par la Ville (logistique, communication, prêt de matériel), Palaiseau vit au rythme de ses grands rendez-vous festifs :

- > **Palaiseau Plage** et ses **25 000 visiteurs** annuels ;
- > Près de **40 fêtes de voisins** organisées dans toute la Ville chaque année ;
- > **La Fête de la musique, le Printemps de l'environnement, la patinoire de Noël** ;
- > Des événements autour de l'identité scientifique de Palaiseau comme **la Semaine du cerveau, le Salon du livre Dimension, la Nuit des étoiles ou le Paris-Saclay Summit**, ouverts à tous les âges.

LE SAVIEZ-VOUS ?

UN CENTRE-VILLE PLUS VIVANT ET ATTRACTIF

Depuis 2023, le centre-ville s'est transformé pour devenir un lieu de vie dynamique et agréable :

- > **Piétonnisation du cœur de ville** chaque week-end,
- > **Réaménagements paysagers** autour de la mairie et de la place de la Victoire,
- > **Plus d'une centaine d'animations par an** incluant des marchés thématiques, des ateliers pour les enfants, des concerts...
- > Mise en valeur du patrimoine artistique avec **le dispositif « Courant d'art »**, exposition d'œuvres dans l'espace public ;
- > **Nouveau kiosque de restauration** sur la place de l'Hôtel de Ville,
- > **Guinguette éphémère** sur la place de la Victoire, en attendant **une nouvelle brasserie**, prévue fin 2025.



Des temps forts pour rassembler,
des lieux vivants pour partager

UN NOUVEAU JUMELAGE POUR PALAISEAU !

- > La Ville de Palaiseau est jumelée depuis 2023 avec Boyarka en Ukraine, située à une trentaine de kilomètres de Kiev : **20 enfants ont été accueillis l'été dernier en vacances répit, une artiste ukrainienne est en résidence à Palaiseau.** Le jumelage a été scellé par des visites croisées des maires et élus des deux villes, marquant une belle amitié naissante entre Palaiseau et Boyarka ;
- > **Renouvellement du jumelage avec Unna (Allemagne) pour ses 55 ans.**



► Faire battre le cœur de l'économie locale



Soutenir les entreprises, dynamiser le commerce de proximité

L'activité économique locale est un pilier du dynamisme de la ville. Palaiseau soutient la vitalité de ses zones d'activités, facilite l'implantation de nouveaux commerces dans les quartiers, accompagne les commerçants et permet à de nombreuses entreprises de se créer ou de se développer sur son territoire. Un cercle vertueux qui bénéficie à tous.

LE SAVIEZ-VOUS ?

PLUS DE COMMERCES, DANS TOUS LES QUARTIERS

- > En 2024, Palaiseau compte **344 commerces**, contre **302 en 2019** : une **augmentation de 14 %** ;
- > **99 ouvertures de commerces** entre 2020 et 2024 ;
- > Le taux de vacance commerciale est contenu à seulement **7,85 %**, bien **inférieur à la moyenne départementale (12 %) et nationale (10,85 %)** ;
- > Le **service commerce** facilite les rencontres entre vendeurs et porteurs de projets, pour maintenir une offre de proximité vivante.

UNE ATTENTION PARTICULIÈRE À LA DIVERSITÉ COMMERCIALE

- > **Plus de 200 000 €** de subventions versées à l'association des commerçants entre 2020 et 2025 ;
- > **La Ville a préempté quatre commerces** pour garantir la diversité et la qualité des commerces de proximité.



UN TERRITOIRE DYNAMIQUE

> Depuis 2020, **plus de 3 000 entreprises ont été créées à Palaiseau**. La ville soutient l'entrepreneuriat local, l'économie circulaire, les commerces indépendants, les professions libérales et les artisans.

DES PARCS D'ACTIVITÉS MODERNISÉS

La Ville et la communauté d'agglomération Paris-Saclay ont engagé **7 millions d'euros de travaux** pour rénover les deux grands parcs d'activités : « **Les Glaises** » et « **Émile Baudot** », qui accueillent désormais **270 entreprises** et **plus de 3 000 emplois**. Ces travaux ont notamment permis **la refonte des voiries et la plantation de plus de 100 arbres**.



► La culture et le sport à partager

Chacun doit pouvoir s'épanouir selon ses envies, son âge et ses talents. La Ville a renforcé ses équipements, élargi son offre d'activités sportives, modernisé ses lieux culturels et multiplié les actions de sensibilisation. Qu'il s'agisse de spectacles, de cinéma ou d'expression artistique, l'accès à la culture et au sport est au cœur de l'action municipale !

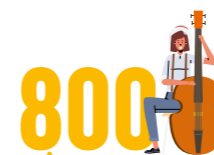
UNE VILLE SPORTIVE ET DYNAMIQUE

- > En 2024, **la flamme olympique** a traversé Palaiseau devant **4 000 spectateurs**, faisant de cet événement le plus grand rassemblement municipal ;
- > Le **village olympique** a rassemblé **2 000 participants** ;
- > **Doublement du nombre d'enfants inscrits** à l'École Municipale des Sports depuis 2014 ;
- > **2 500 élèves** mobilisés pour le cross des écoles ;
- > Des **parcours santé et balades à vélo** (chemins piétons, circuits, « *Mai à vélo* ») pour découvrir la ville autrement ;
- > **Coaching sportif** tous les dimanches matins, devant l'Hôtel de Ville ;
- > **4 associations labellisées sport-santé**, partenariat avec la Maison sport-santé.

LE SAVIEZ-VOUS ?

UNE OFFRE CULTURELLE RICHE ET INCLUSIVE

- > Le **Théâtre de la Passerelle** propose une programmation variée et accueille désormais les associations locales ;
- > La **Fabrique culturelle**, devenue un lieu phare de création : résidences d'artistes, ateliers intergénérationnels, stages ;
- > Le **CinéPal'** qui fait régulièrement l'objet de travaux de modernisation rencontre toujours autant de succès : **130 000 entrées/an**, grâce à un tarif très attractif ;
- > La **médiathèque George Sand** est en train d'être entièrement rénovée et rouvrira au public en décembre ;
- > Célébration des 50 ans du **musée du Hurepoix** en 2024, soutenu activement par la Ville.



800
élèves se forment chaque année,
au sein du nouveau **Conservatoire de musique**
et de danse inauguré en 2021



Une offre culturelle et sportive accessible, inclusive et vivante

DES ÉQUIPEMENTS MODERNISÉS

- > **1,8 million d'euros investis** pour rénover les équipements sportifs entre 2020 et 2024 ;
- > En 2026, **les sportifs de tous âges bénéficieront de nouveaux équipements** : un gymnase flambant neuf pour les entraînements et compétitions en salle, un terrain de football synthétique entièrement rénové pour un meilleur confort de jeu, et en 2027, des terrains de tennis modernisés pour une pratique plus agréable et performante.

Améliorer la qualité du cadre de vie

Depuis 10 ans, Palaiseau s'est engagée dans une transformation en profondeur de son cadre de vie. Voirie, accessibilité, espaces publics, urbanisme maîtrisé, végétalisation, jeux pour enfants : la Ville se modernise avec exigence tout en respectant son identité. À travers chaque chantier, c'est votre quotidien qui est amélioré.

LE SAVIEZ-VOUS ?

UNE VILLE PLUS ACCESSIBLE

L'accessibilité est une priorité concrète, visible :

- > 900 000 € investis dans la mise en accessibilité des équipements publics ;
- > 170 places de stationnement pour les personnes à mobilité réduite ;
- > 1 500 places de stationnement dans le centre-ville, dont 302 créées depuis 2014, notamment sur les parkings Auvergne et Tronchet.

DES ESPACES PUBLICS MODERNISÉS ET VÉGÉTALISÉS

- > Depuis 2014, 28 km de voiries créées, renouvelées ou améliorées, dont 14 km depuis 2020 ;
- > Près de 25 M € investis sur la voirie en dix ans, pour un réseau renouvelé, plus fluide, sécurisé et agréable ;

- > 2,5 M € engagés pour un réaménagement des espaces du centre-ville, avec végétalisation, mobilier urbain, kiosque et lieux de convivialité.

UN URBANISME AU SERVICE DU CADRE DE VIE

- > Le Plan local d'urbanisme de 2018 a stoppé les dérives spéculatives et permet un urbanisme équilibré ;
- > Création d'une charte des promoteurs qui encadre davantage les pratiques ;
- > Sur le quartier Polytechnique : la Ville a réduit de 40 % le nombre de logements prévus sur le Plateau, soit 1 000 logements en moins par rapport au projet initial de l'État.

DÉVELOPPER LES LIEUX DE DÉTENTE ET DE JEUX

- Les espaces récréatifs se multiplient dans tous les quartiers :
- > 23 aires de jeux au total, dont 2 nouvelles à Camille Claudel et square rue de Paris (2025) ;
- > 2 aires renouvelées : parc Flaubert et square des Basses Garennes ;
- > Création d'un nouvel espace ludique devant la mairie, aménagé pour les enfants.

EMBELLIR LE QUOTIDIEN DANS LES RÉSIDENCES

- > 4 M € investis par le bailleur dans la rénovation complète des extérieurs de la résidence des Larris ;
- > Réhabilitation des espaces publics de la résidence de l'Effort Mutuel, dans le cadre du Plan Parc et Jardins.

Des aménagements utiles, durables et pensés pour tous

28 KM

de voirie créés, renouvelés ou améliorés depuis 2014

Une ville propre, chaque jour, pour tous

+30 %
du budget propreté

La propreté urbaine est un engagement quotidien. Depuis 2014, la Ville a considérablement renforcé ses moyens humains et matériels pour répondre aux attentes des habitants. Résultat : des quartiers mieux entretenus, des agents mieux équipés, une ville plus agréable à vivre... et des citoyens de plus en plus impliqués dans cet effort collectif.

UN BUDGET EN HAUSSE POUR UN SERVICE PLUS EFFICACE

Depuis 2014, le budget propreté a augmenté de 30 %, pour atteindre 500 000 € par an. Cette montée en puissance permet de mieux répondre aux enjeux de propreté urbaine dans tous les quartiers, y compris le week-end et en période estivale.

DES ÉQUIPEMENTS MODERNISÉS POUR GAGNER EN PERFORMANCE

> Plus de 300 000 € d'investissements matériels depuis 2020, pour l'acquisition de véhicules, d'aspirateurs de rue, d'une benne et d'une balayeuse électrique !

DES SANCTIONS DURCIES AVEC L'ACCORD DES HABITANTS

> À la suite de la votation citoyenne de décembre 2024, les sanctions pour déjections canines, jets de mégots et dépôts sauvages ont été doublées et fixées à 270 €.

Des moyens renforcés pour une propreté durable et partagée



UNE ORGANISATION RENFORCÉE SUR LE TERRAIN

- > Affectation d'un agent permanent au sein des quartiers de La Mesure, de Camille Claudel et de l'ancienne gare militaire, dédié au nettoyage ;
- > Présence accrue dans les parcs : 3 agents mobilisés chaque week-end entre mai et octobre pour garantir un cadre propre et accueillant.

INNOVER POUR MIEUX CIBLER LES ACTIONS

- > Expérimentation du dispositif « Clean City » : un véhicule 100 % électrique équipé de capteurs et d'intelligence artificielle qui scanne les rues pour détecter les déchets. Résultat de l'expérimentation : plus de 45 000 déchets repérés ayant permis des actions plus ciblées ;
- > Expérimentation « zéro poubelle » en cours dans le parc de l'Hôtel de Ville, pour responsabiliser les usagers ;
- > Grâce au statut de gardes champêtres, les agents de la brigade verte disposent désormais de compétences élargies pour prévenir, dialoguer... et sanctionner si nécessaire.



La solidarité

- Soutenir chacun pour avancer à égalité
- Favoriser la participation citoyenne et le dialogue
- Prendre soin de chacun, à tout âge
- S'adapter ensemble face à l'imprévu

» Soutenir chacun pour avancer à égalité

À chaque étape de la vie, dans les moments de fragilité comme dans les périodes de transition, la Ville de Palaiseau est présente aux côtés de ses habitants. Solidarité, égalité des chances, accès au logement, soutien aux familles et aux associations caritatives : les actions de proximité se sont multipliées pour que personne ne soit oublié.

LE SAVIEZ-VOUS ?

L'ÉGALITÉ DES CHANCES EN ACTES

Le **Plan Égalité des Chances** adopté en juin 2024 vise à garantir, à chacun, dès le plus jeune âge, les mêmes droits et les mêmes possibilités de réussir. Parmi les initiatives phares :

- > Le **Bus des familles**, un dispositif mobile pour se rendre dans les quartiers au plus près des familles qui en ressentent le besoin ;
- > Le **projet DÉMOS**, qui permet à **14 enfants** de découvrir la musique classique et de pratiquer un instrument de musique ;
- > Le soutien à des **projets d'initiative citoyenne**, comme la **Coupe du monde de foot de Palaiseau** organisée par les jeunes Palaisiens ou bien encore les deux nouveaux équipements sportifs autonomes à venir sur les Larris (2025) et Gallieni (2026) ;
- > Une aide directe pour les familles à revenus modestes via un **Pass'Activités de 50 €** et une **carte rentrée de 20 à 30 €** pour les fournitures scolaires.

DES MAISONS DE QUARTIER COMME PILIERS DU LIEN SOCIAL

Avec **près de 500 familles inscrites**, les **5 maisons de quartier** sont des lieux d'animation, de rencontres et de solidarité. Elles jouent un rôle central dans le tissu social local, en lien avec les équipes professionnelles mobilisées.

> **180 000 €** ont été investis pour la rénovation des maisons de quartiers des Larris et des Hautes Garennes.

LE LOGEMENT, UN DROIT ESSENTIEL

> La Ville agit en lien avec les bailleurs pour améliorer l'habitat : réhabilitation de **plus de 260 logements sociaux** (Effort Mutuel, Blaise Pascal, Cosmonautes, espaces publics des Larris) ;

> Attribution des logements sociaux via un **système de scoring transparent**.

UN SOUTIEN RENFORCÉ AUX ACTEURS CARITATIFS

> Mise en réseau des associations d'aide alimentaire,

> **Mise à disposition de locaux** communaux pour leurs activités ;

> Soutien d'urgence au **Secours populaire** après l'incendie de ses locaux.

QUAND LA GÉNÉROSITÉ RIME AVEC FORCE COLLECTIVE

> **Près de 30 000 € collectés pour le Téléthon** et mobilisation autour d'événements solidaires comme la **Marche Rose**.



Accompagner, soutenir,
ne laisser personne de côté



► Favoriser la participation citoyenne et le dialogue

À Palaiseau, les citoyens ne sont pas de simples spectateurs de l'action municipale : ils en sont les co-auteurs. Depuis 2020, la ville a mis en œuvre une gouvernance ouverte, inclusive et dynamique, dans laquelle chaque habitant peut s'impliquer, proposer, voter, participer. Cette démocratie vivante s'est incarnée dans de nouveaux outils, de nouveaux lieux, et des résultats concrets qui font de la participation un pilier de l'action publique.

UNE TRANSITION ÉCOLOGIQUE CONSTRUITE MAIN DANS LA MAIN

En 2021, Palaiseau adopte une **stratégie municipale ambitieuse** pour réussir sa transition écologique. Cette feuille de route est le fruit d'un **travail collectif inédit** : un panel citoyen, 2 400 contributions recueillies lors des Assises de la transition. Résultat : **92 % des actions votées sont déjà engagées.**

UN BUDGET PARTICIPATIF POUR CONCRÉTISER VOS IDÉES

50 000 € sont consacrés chaque année au budget participatif. Il permet aux Palaisiens de proposer **des projets utiles et réalisables pour leur quartier.** Depuis 2020 : 126 projets déposés, près de **900 votants mobilisés chaque année.** Une dynamique citoyenne installée dans la durée.

DES PONTS ENTRE LES GÉNÉRATIONS ET LES CONVICTIONS

Le Conseil municipal des enfants et le Conseil des aînés se retrouvent chaque mois autour d'ateliers intergénérationnels : loto-crêpe, jeux de société, partage de mémoire. Par ailleurs, la ville réunit désormais au moins une fois par an, les représentants des cultes pour **favoriser le dialogue interreligieux, reflet du respect mutuel qui fonde le vivre-ensemble à Palaiseau.**

L'ÉBULLITION, UN TIERS-LIEU OUVERT, CRÉATIF ET SOLIDAIRE

Inauguré en 2023 en plein centre-ville, ce lieu hybride incarne l'**innovation sociale et citoyenne** : un café associatif, une boutique de seconde main, des ateliers écoresponsables... L'Ébullition est devenu un **catalyseur de projets collectifs et un espace d'inclusion.**

3 000



Palaisiens ont participé à la 1^{re} votation citoyenne du 8 décembre 2024

LE SAVIEZ-VOUS ?

UNE VIE ASSOCIATIVE SOUTENUE, STRUCTURÉE, VALORISÉE

Palaiseau accompagne activement ses **210 associations partenaires.** Un Conseil Local de la Vie Associative a été créé en 2023, pour promouvoir les liens entre associations.

> **Plus de 2 M €/an de subventions** et d'avantages en nature pour soutenir l'ensemble des associations palaisiennes ;
> **17 salles municipales** et **34 locaux** sont mis à disposition, avec 4 ouvertures supplémentaires depuis 2020.

DONNER LA PAROLE AUX HABITANTS



- > **750 participants/an** aux conseils de quartier
- > **2 400 contributions** aux Assises de la transition écologique
- > **5 000 contributions** pour la transformation du centre-ville
- > **3 000 votants** lors de la votation citoyenne du 8 décembre 2024
- > **+ de 50 réunions publiques** sur les projets de voirie
- > **Mise en place du Forum de la démocratie participative**

► Prendre soin de chacun, à tout âge

Favoriser l'accès aux soins, accompagner l'autonomie, rompre l'isolement : à Palaiseau, la santé et le bien-vieillir sont des priorités. Face à la désertification médicale et au vieillissement de la population, la Ville agit concrètement pour garantir à chacun un accompagnement adapté à toutes les étapes de la vie.

LE SAVIEZ-VOUS ?

UNE MAISON DE SANTÉ PLURIDISCIPLINAIRE DÈS 2025

En plein centre-ville, une Maison de santé s'apprête à ouvrir ses portes au printemps 2025, après près de 2,4 M€ de travaux. Elle regroupera **9 cabinets de professionnels pour améliorer l'offre de soins.**

DES SOLUTIONS MOBILES ET DES INCITATIONS CONCRÈTES

Depuis septembre 2024, le **Médicobus** propose **3 demi-journées de consultation par mois** dans les quartiers de Lozère, des Garennes, du Pileu et du Centre, au plus près des habitants. Le Plan santé adopté en 2024 comprend également la **création d'une bourse municipale**, pour soutenir l'installation de **jeunes médecins** et renforcer l'offre de soins de proximité.

UN ESPACE SENIORS AU CŒUR DE LA VIE LOCALE

Inauguré en 2021, le **nouvel Espace Seniors** (500 m²) centralise de nombreux services : transport adapté, aide à domicile, livraison de repas ou encore ateliers bien-être, mémoire et numérique, qui profitent chaque semaine à près de **200 personnes.** Des temps intergénérationnels sont également organisés tout au long de l'année, avec les écoles et centres de loisirs, autour de jeux, de sorties ou d'événements partagés.

SOUTENIR LES FRAGILITÉS, ACCOMPAGNER LES AIDANTS

Un **dispositif local de coordination** entre la Ville, le SSIAD et la Pie Voleuse facilite le suivi des personnes âgées et de leurs proches. Une **permanence quotidienne** d'écoute est proposée à l'Espace Seniors. Chaque année, la **Semaine de la mémoire et des aidants** rassemble les Palaisiens autour d'ateliers et de rencontres, en lien avec **France Alzheimer.**



9 cabinets médicaux, regroupant **10 professionnels de santé,** dans la nouvelle Maison de santé située en centre-ville

UN CONSEIL DES AÎNÉS, FORCE DE PROPOSITION

> **Renouvelé tous les 3 ans, le Conseil des Aînés s'implique dans de nombreux projets : Plan vélo, Semaine bleue, Grande dictée, déploiement des points d'accueil numériques, promotion du sport santé...**

Santé, autonomie, lien social : des politiques publiques tournées vers la dignité, l'accessibilité et la proximité



► S'adapter ensemble, face à l'imprévu

La crise du Covid, les épisodes de canicule ou les inondations l'ont rappelé : une ville résiliente, c'est une ville qui anticipe, réagit vite et protège ses habitants dans les situations d'urgence. Depuis 2020, Palaiseau a renforcé ses capacités d'intervention, formalisé ses engagements en matière de résilience et développé une culture du risque partagée.

UNE STRATÉGIE MUNICIPALE DE RÉSILIENCE

Palaiseau s'est dotée d'un **adjoint au maire dédié à la résilience**, chargé de piloter les réponses aux crises. Un **Plan résilience** est en cours de finalisation pour renforcer nos actions et notre coordination contre les risques climatiques (canicules, inondations) et les menaces numériques (cyberattaques).

UNE RÉPONSE EXEMPLAIRE À LA CRISE SANITAIRE

En 2021, la ville ouvre un **centre de vaccination** (le 2^e plus grand centre de l'Essonne) où **150 000 injections** sont administrées. Parallèlement :

- > **36 000 masques** sont distribués ;
- > Les repas sont portés aux personnes isolées ;
- > Des **tablettes numériques** sont prêtées aux enfants sans matériel informatique ;
- > Un **médiateur** est mobilisé pour accompagner les commerçants en difficulté ;
- > **10 professionnels** reçoivent une aide directe de **30 000 €**.

2^e plus grand centre de vaccination de l'Essonne en 2020




Être prêt, agir vite, protéger les plus vulnérables



FACE AUX INONDATIONS : PROXIMITÉ ET SOLIDARITÉ

La Ville agit aux côtés des sinistrés :

- > **Hébergement d'urgence** ;
- > Pompage de l'eau par les services municipaux ;
- > Aide administrative ;
- > Participation active au **Programme d'Actions de Prévention des Inondations (PAPI)** : **29 foyers** éligibles à un **diagnostic de vulnérabilité**, financé à **70 % par la Ville** et à 30% par l'État au titre du Fonds Barnier.

PROTÉGER NOS AÎNÉS PENDANT LES CANICULES

- > Appels quotidiens et **visites à domicile** pour tous les **seniors** inscrits sur nos listes ;
- > Mise à disposition de pièces de fraîcheur à l'Espace Seniors et à la Pie Voleuse.

PRÉVENIR LES INCENDIES EN MILIEU NATUREL

La commune a organisé un **exercice incendie grandeur nature en forêt**, afin de tester sa réactivité en cas de départ de feu, avec le concours des pompiers et de l'État.



5 ANNÉES D'ACTION AU SERVICE DE VOTRE QUOTIDIEN

Ce document retrace cinq années d'actions concrètes pour améliorer la vie à Palaiseau, dans chaque quartier, pour chaque génération. Cinq années où, face aux crises comme dans les projets du quotidien, la Ville a tenu le cap de l'intérêt général.

Malgré les incertitudes liées à la crise sanitaire, à la hausse des coûts de l'énergie ou aux enjeux climatiques, la Ville de Palaiseau a su avancer avec constance.

Grâce à une gestion rigoureuse, à une capacité d'investissement renforcée et à un profond attachement au service public, des projets structurants ont été menés à bien : transition écologique, modernisation des écoles, renforcement des services de santé, soutien aux plus fragiles, développement de la vie associative, embellissement du cadre de vie, accompagnement des jeunes...

Ce mandat a aussi été celui de la participation citoyenne : assises de la transition écologique, votation citoyenne, budgets participatifs, conseils consultatifs, application de signalement... **Chaque Palaisienne, chaque Palaisien a pu prendre part aux décisions qui façonnent son cadre de vie.**

Derrière chaque chiffre, chaque réalisation, il y a un engagement collectif. Celui des agents municipaux, des associations, des partenaires locaux, des commerçants, des parents d'élèves, des bénévoles, des jeunes, des seniors...

Ensemble, nous avons rendu notre Ville plus active, plus solidaire, plus agréable à vivre.



► Tribunes

OPPOSITION MUNICIPALE CITOYENS ENGAGÉS POUR PALAISEAU

Fidèles à nos engagements

Citoyen-nes engagés pour Palaiseau, attentifs à respecter les engagements pris devant les électrices et les électeurs en 2020, nous œuvrons, depuis le début du mandat qui s'achève, aux conseils municipal et d'agglomération en tant que premier groupe de l'opposition. Dans les limites imposées par la majorité, nous agissons pour qu'à Palaiseau les valeurs de justice sociale, d'écologie et de citoyenneté soient mises en œuvre au quotidien.

Nous vous informons sans démagogie sur les dossiers municipaux à travers nos tribunes et nos expressions (www.cepal91120.org). Présents dans la ville et à votre écoute, nous relayons régulièrement vos préoccupations au conseil municipal.

contact@cepal91120.org

POUR UNE ECOLOGIE PARTICIPATIVE ET SOCIALE

Des élus qui portent des projets

Nous n'avons pu savoir le sujet de ce n° hors-série.

Néanmoins, être dans la minorité ne signifie pas rester passif. Cours d'écoles oasis, fin de l'emploi illégal du 3^e membre de cabinet, Analyse des Besoins Sociaux pour adapter les politiques publiques, panneaux solaires, récupérateurs d'eau, îlots de fraîcheur... Notre ténacité a permis des avancées. Mais trop de nos propositions subsistent : plan pluriannuel d'investissement, révision du quotient familial, gestion durable de l'eau, projets coopératifs d'énergie, projet

pour la Batterie de la Pointe, informations sur les travaux du Conseil municipal des enfants, des aînés et des jeunes...

Défendons notre vision écologique et démocratique.

> peps-palaiseau.com

YVES MARIGNAC NON INSCRIT

Unis contre le mépris

Comme mes camarades, j'écris cette tribune sans avoir pu connaître le thème de ce hors-série. Une fois de plus, le maire et sa majorité étalent tout leur mépris.

Ce mépris, au-delà du symbole, touche la ville et sa population. Le mépris d'élus auto-satisfaits de leur "bonne gestion", ivres de leur belle communication, mais insensibles aux difficultés sociales, aux dégradations environnementales, au désarroi de la jeunesse, au dépérissement de la vie palaisienne.

Le seul thème qui vaille, c'est le redressement démocratique, écologique et social de Palaiseau. Et la seule voie, pour toutes celles et tous ceux qui aspirent à une ville soutenable et désirable, est l'union contre cette majorité mortifère.

Yves Marignac

Conseiller municipal non inscrit

> yves.marignac@mairie-palaiseau.fr

LA CONVIVIALE ÉCOLOGISTE ET FRATERNELLE

729 signes de démocratie

729 signes c'est l'espace maximum d'expression par groupe d'opposition sur le magazine municipal. Faut tout dire sans dépasser d'une virgule. Au moindre écart, tout est effacé. Rien ne doit sortir du cadre des caractères définis. Autant l'expression de l'opposition est vite bafouée, autant celle de

la majorité ne connaît pas de limites. Elle peut tout dire, se permettre. Quand on signe une charte de l'arbre, une charte du Maire parfait, et qu'on a abattu 13 tilleuls séculaires sans soucis et plein d'autres arbres par ailleurs pour pouvoir construire, bétonner, oui, on peut le dire, la majorité ne connaît pas de mesure. Oui, il serait préférable de mesurer ses propos, les impacts, prendre la mesure de ce qui est bon pour les concitoyens. Et oser laisser de la place à une expression différente, cohérente, critique, vive, salutaire. Pour La conviviale, Daniel Bonnici et Angela Guaiumi

> contact@laconviviale.org
laconviviale.org

PALAISEAU ENSEMBLE

Bientôt les municipales !

A un an des élections, le maire a enfin compris le droit des élus de l'opposition. Il nous octroie un espace d'expression, dans le Pal'Mag hors-série de juin. Lors des précédents hors-séries, nous étions écartés et en avons rappelé les règles juridiques à l'édile de la ville.

La Loi est enfin respectée ! Par crainte d'un recours en cas de score serré aux élections ?

Quel sujet justifie ce hors-série ? Peut-être le bilan de la majorité du dernier mandat, aux frais du contribuable ? En effet, à partir de septembre, toutes les communications, considérées comme propagande, devront figurer sur les comptes de campagne du candidat.

Eric HOUËT, Nicolas DENNIELOU

> contact@palaiseuensemble.fr
palaiseuensemble.com

PALAISEAU TERRE SOLIDAIRE

Nous avons appris fortuitement et tardivement que le maire avait décidé de produire pour le mois de juin un « Pal' Mag hors-série ». Aucune information n'est communiquée, tant sur le contenu que sur les raisons de ce « hors-série » et encore moins sur sa date de parution. Dans ces conditions, il ne nous est pas possible, et nous le regrettons, de produire une tribune en adéquation avec un contenu dont nous ignorons tout. Cela illustre une fois de plus, la façon méprisante dont notre Maire considère les membres de la minorité municipale, qui, nous le rappelons, représente au moins la moitié de la population de la commune. .

> <http://palaiseauterresolidaire.org>

ESPRIT PALAISEAU

Que deviendra Palaiseau ?

Proposer un projet collectif pour Palaiseau, c'est penser une ville où chacune et chacun trouve sa place. Une ville accueillante, attentive à tous les parcours de vie, qu'il s'agisse des familles, des retraités, des femmes, des étudiants ou des personnes en situation handicap.

Sur quelles bases ? Adapter l'offre de logements aux besoins de tous, désenclaver les quartiers avec des mobilités, porter attention aux parcours scolaires, ou encore recréer des lieux de vie communs.

Être Palaisien, c'est grandir, s'épanouir, vieillir dans une ville à taille humaine, où personne n'est laissé de côté.

Quelles sont vos difficultés et vos attentes ? Parlons-en dès les prochains jours avec notre questionnaire !

Mokhtar SADJI

> [Contact : msadji@hotmail.fr](mailto:msadji@hotmail.fr)

MAJORITÉ MUNICIPALE

100% PALAISEAU

0% d'augmentation d'impôts

Ces dernières années, de nombreuses villes ont augmenté les impôts locaux pour boucler leur budget. À Palaiseau, nous avons

fait un choix différent, en gérant les deniers publics à l'euro près et en refusant de recourir au levier fiscal, malgré l'inflation. Si cette inflation a fait évoluer les bases fiscales, les taux communaux, décidés par la mairie,

sont quant à eux restés stables depuis 2014. Palaiseau est la seule Ville de l'Essonne de plus de 30 000 habitants à ne pas avoir augmenté ses impôts locaux ! Malgré le contexte économique difficile et nos

nombreux projets d'investissement, nous tenons à cet engagement qui vise avant tout à préserver votre pouvoir d'achat. Nous n'y dérogerons pas ! Grégoire de Lasteyrie et les élus de la majorité municipale.



