

À LA UNE

## Votre nouveau Conseil municipal

LIBERTE EGALITE FRATERNITE

THÉÂTRE DE LA  
PASSERELLE





À LA UNE

Installation du nouveau Conseil municipal

P.6-20

À LA UNE P.6-20

Installation du nouveau Conseil municipal,

Interview du Maire, trombinoscope.

RETOUR SUR...

P.21-23

8 mai 1945, Palaiseau à vélo, distribution des masques...

ACTUALITÉ P.24-27

Plan Vélo, "Demain entre nos mains"...

ZOOM P.28-35

Déconfinement : services municipaux, commerces, écoles...

VIE ÉCO P.36-37

Campagne : Nos commerçants ont du talent

PORTRAIT P.38-39

Olivier Gossner, Directeur du département d'Économie de l'X.

CULTURE P.40-42

Présentation de la saison culturelle, Portrait mystère, Jeu-concours

DÉMOCRATIE P.44

Tribunes

PALAISEAU PRATIQUE P.46-47

Carnet Permanences des services municipaux

CULTURE  
Jeu-concours

P.42



PORTRAIT

Olivier Gossner

De la théorie des jeux au dépistage groupé

P.38-39



UNE NEWSLETTER POUR VOUS TENIR INFORMÉ.

INSCRIVEZ-VOUS VITE !

<https://www.ville-palaiseau.fr/attractive/ville-dequilibre/lettre-dinfo-le-reveil-palaisien>



Palaiseau mag'

Magazine municipal de la ville de Palaiseau

n° 246 – juin 2020

Directeur de la publication :

Grégoire de Lasteyrie, maire de Palaiseau

Directrice de la communication :

Antoinette Bricout

Rédactrice en chef :

Sandra Gobert

Rédacteurs : Grégory Hermant,

Delphine Bellot, Maylis de Blic

Maquette : Astrid Capo,

Virginie Fournier

Crédit photos : Poussières

d'étoiles, Grégory Hermant,

Sandra Gobert, Flaticon,

Freepik, Flaticon, Adobe Stock,

DR, École polytechnique.

Distribution :

Société BAL IDF.

ISSN : 1634-7376

Publicité : CMP

au 06 70 21 07 12

(David Tiefenbach)

Service communication :

01 69 31 93 00

[www.ville-palaiseau.fr](http://www.ville-palaiseau.fr)

[redaction@mairie-palaiseau.fr](mailto:redaction@mairie-palaiseau.fr)

[redaction@mairie-palaiseau.fr](mailto:redaction@mairie-palaiseau.fr)

Imprimé à 19 000 exemplaires



Imprimé en France par AUBIN

IMPRIMEUR 86240 Ligugé

Vous n'avez pas reçu

le magazine ?

Signalez-le sur

[www.ville-palaiseau.fr](http://www.ville-palaiseau.fr)

ou au 01 69 31 93 00



ÉDITORIAL

Un nouveau mandat, de nouveaux défis

Chère Palaisienne, cher Palaisien,

La parution de ce nouveau numéro du PAL MAG' coïncide avec une nouvelle séquence de déconfinement qui commence le 2 juin. La vie reprend peu à peu son cours.

Déjà, le mois de mai, depuis le lundi 11, nous a permis progressivement de retrouver une certaine activité sociale et économique : les commerces et les marchés ont rouvert, les écoles (avec 15 élèves par classe), les crèches (avec des groupes de 10 enfants) ont repris également dans le cadre de protocoles sanitaires précis. Les transports en commun ont augmenté leur offre, et de nombreux Palaisiens ont recommencé à les utiliser. La Ville a de son côté procédé à la distribution de 36 000 masques pour l'ensemble de la population.

Une vie nouvelle a commencé avec sa part d'inédit et d'exigence. Nous avons appris à travailler, à nous déplacer, à vivre ensemble dans le respect des gestes barrières, de la distanciation physique et d'une nouvelle attention à l'autre et au groupe.

La vie institutionnelle a également repris : le lundi 25 mai, j'ai été élu maire par le conseil municipal, lors de sa première séance d'installation depuis le 1<sup>er</sup> tour de l'élection municipale du 15 mars. Cette élection est

pour moi un honneur et une reconnaissance : un honneur car je sais l'ampleur de la tâche qui m'attend ; car je sais que cette élection salue aussi la qualité du travail qui a été effectué depuis 2014 par l'équipe de la majorité municipale, les services de la Ville et tous ceux – bénévoles, associations, acteurs de la vie sociale, sportive et culturelle... – qui font vivre et avancer Palaiseau.

Cette élection est pour moi un honneur et une reconnaissance

Aujourd'hui commence un nouveau mandat. De nombreux défis nous attendent dans les semaines et mois qui viennent, à commencer par la gestion de cette crise sanitaire qui demeure.

À nous maintenant de travailler ensemble, dans la confiance et la concertation, pour un Palaiseau plus écologique, plus solidaire et plus attractif !

Dans l'immédiat, restons prudents et attentifs les uns aux autres !

Votre maire, Grégoire de Lasteyrie

*Grégoire de Lasteyrie*



**AUTOVISION**  
 CONTROLE TECHNIQUE AUTOMOBILE

**AUTOVISION PALAISEAU**  
 Plein centre ville, 3mn de la gare RER  
 Possibilité de laisser son véhicule

**15€ de remise \***  
 Contre visite gratuite  
 Prendre rendez-vous au **01 60 10 31 11**  
 ou sur notre site :  
**www.controle-technique-palaiseau.fr**

8, rue Édouard Branly  
 91120 Palaiseau



\* sur CTP uniquement. Non cumulable.

**ESPRIT IMMOBILIER**

ACHAT - VENTE - LOCATION - GESTION LOCATIVE  
 ESTIMATION GRATUITE

Votre agence à PALAISEAU au 75 rue de Paris  
**01 70 84 94 94**  
 espritimmobilier.com - palaiseau@espritimmobilier.com

**Exclusivité à PALAISEAU**  
**449 000 €**  
**Frais d'agence inclus**



Esprit Immobilier vous propose, en exclusivité, une maison de 93m<sup>2</sup> habitable (108m<sup>2</sup> au sol) comprenant 1 séjour double, 1 cuisine.  
 A l'étage : 3 chambres, 1 salle de bains, 1 pièce palière.  
 En sous sol : 1pièce donnant sur jardin et garage. Terrain d'environ 307m<sup>2</sup>.  
 Visite virtuelle possible sur demande.  
 Mandat N°161.  
 Honoraires inclus de 4.42% TTC à la charge de l'acquéreur soit 19 000 €. Prix hors honoraires 430 000 €. DPE en cours



**iad**

**Vos conseillères palaisiennes toujours à votre écoute pour prendre soin de votre projet immobilier**

**Christelle Marchand**  
 06 07 31 46 33

**Fanny Lelièvre**  
 06 52 69 46 79

Parfaite connaissance de votre secteur // Honoraires adaptés // Avis de valeur offert  
**La passion de notre ville et de notre métier !**

Christelle Marchand Conseiller (ID IAD n°16903) est un agent commercial mandataire indépendant titulaire de la carte de démarchage immobilier pour le compte de la société IAD France. IAD France S.A.S. RSAC de Evry n° 802 272 617, titulaire de la Carte Professionnelle de "Transaction sur immeubles et fonds de commerce" n° CPI 7702 2018 000 028 002 délivrée par la préfecture de Seine-et-Marne. RCP AL591311/14973 GENERALI - Fanny Lelièvre Conseiller (ID IAD n° 7316) est un agent commercial mandataire indépendant titulaire de la carte de démarchage immobilier pour le compte de la société IAD France. IAD France S.A.S. RSAC de Melun n° 530 258 193, titulaire de la Carte Professionnelle de "Transaction sur immeubles et fonds de commerce" n° CPI 7702 2018 000 028 002 délivrée par la préfecture de Seine-et-Marne. RCP : GENERALI Iad numéro AN260587

**Le Ministre de l'Éducation Nationale à Palaiseau**

Le mardi 12 mai, jour de reprise partielle de l'école à Palaiseau, le Ministre de l'Éducation Nationale, Jean-Michel Blanquer, était en visite à l'école élémentaire Roger Ferdinand, dans le quartier de Lozère. Accueilli par Grégoire de Lasteyrie, Maire de Palaiseau, Jean-Benoît Albertini, Préfet de l'Essonne, Abdel-Kader Guerza, Sous-préfet et Jacques Rehbinder, directeur de l'école, il a pu constater que toutes les mesures de sécurité sanitaire avaient été prises afin de préserver la santé des élèves, des enseignants et des personnels des écoles.



# THÉÂTRE DE LA PASSERELLE



## Le nouveau Conseil municipal prend la pose

À l'issue de la séance d'installation, les membres du conseil municipal se sont prêtés au jeu de la grande photo de groupe, devant le Théâtre de la Passerelle, en respectant des distances de sécurité. Voici vos nouveaux élus !





INTERVIEW DE GRÉGOIRE DE LASTEYRIE

# Un nouveau mandat commence

Le nouveau Conseil municipal est officiellement aux commandes depuis le 25 mai, après la victoire de Grégoire de Lasteyrie et sa liste 100 % Palaiseau, au premier tour des élections municipales le 15 mars. Après deux mois de confinement, le gouvernement a décidé un déconfinement progressif et nos activités quotidiennes reprennent, petit à petit. Quel regard porte notre maire sur cette période ? Quels enseignements en tirer ? Comment la vie va-t-elle reprendre ? Quelles vont être les prochaines étapes, les priorités de ce nouveau mandat ? Grégoire de Lasteyrie a répondu à nos questions, en vidéo-conférence, sécurité sanitaire oblige.

## LE CONFINEMENT ET SES ENSEIGNEMENTS

**Les Palaisiens, comme tous les Français, étaient confinés depuis la mi-mars, puis le gouvernement a décidé un déconfinement progressif. Depuis le 11 mai, peu à peu, la vie reprend. Comment avez-vous vécu ces dernières semaines ?**

Les dernières semaines ont été extrêmement intenses pour tout le monde : pour les Palaisiens, pour les services municipaux, pour ceux qui ont été touchés par la maladie, pour les soignants... mais cette intensité a révélé, je crois, beaucoup de solidarité.

La situation était paradoxale. Chacun dans son rôle a dû gérer de l'urgence et du court terme (s'occuper des enfants, télé-travailler...). En même temps cette période de confinement a permis de réfléchir à quels étaient, à long terme, les grands objectifs vers lesquels il fallait essayer de faire tendre notre société au quotidien. À plus d'un titre, ces semaines ont été

très riches d'enseignements pour chacun d'entre nous tout en étant difficiles pour un bon nombre.

**« Les services municipaux n'ont pas attendu le début du confinement pour s'organiser. »**

**Comment la Ville s'est organisée pour faire face à cette crise ?**

Les services municipaux n'ont pas attendu le début du confinement pour s'organiser. Depuis plusieurs semaines, une cellule de crise se réunissait sous l'autorité de la directrice générale des services et préparait le plan de continuité de l'activité de la commune en cas de pic épidémique.

Dès le lundi 16 mars, nous avons mis en application ce plan, en faisant travailler

depuis chez elles, toutes les personnes qui pouvaient télé-travailler, en renvoyant chez eux tous les personnels fragiles et toutes les personnes ayant des enfants à garder, et en concentrant les missions de la mairie sur quatre activités principales : la garde des enfants des soignants et des publics prioritaires, l'accompagnement des personnes fragiles et des seniors à travers l'action du CCAS, les actions de sécurité et de salubrité publiques à travers la police municipale et les services techniques, et enfin, les missions d'état civil (enregistrer les naissances, les décès...).

**Quelles mesures concrètes ont été prises pour aider les Palaisiens ?**

Au-delà de ces quatre missions prioritaires, j'ai souhaité réunir par vidéo-conférence le Conseil municipal pour adopter un plan d'urgence. Ce plan comporte plusieurs volets. Il prévoyait d'une part, l'achat et le don de masques en tissu lavable à



l'ensemble des Palaisiens. C'est fait, les masques ont pu être distribués avant le 11 mai.

Il prévoyait également une aide aux associations solidaires, comme le secours populaire, le secours catholique, l'épicerie sociale, qui jouent un rôle central dans la protection des plus fragiles.

Le Conseil municipal s'est également prononcé en faveur d'un soutien franc au monde économique et à nos commerçants et artisans. Nous sommes la seule ville d'Île-de-France à proposer un prêt à taux zéro. Près d'une vingtaine de dossiers a déjà été déposée et la moitié a déjà reçu une réponse favorable. Le recours gratuit à un

médiateur leur est également proposé pour faciliter les relations avec les propriétaires bailleurs, les banques, les fournisseurs... en cas de situation tendue.

Nous déployons également un plan d'aide au secteur culturel, pour le Cinépal, les associations, la librairie...

Le plan comporte un volet scolaire, avec la mise en œuvre d'un soutien scolaire

**« La fraternité à Palaiseau n'est pas qu'un mot écrit sur le fronton de la mairie »**



individualisé par téléphone, le prêt de tablettes aux élèves en difficulté ou prioritaires.

Et puis, enfin, le Conseil municipal a souligné la grande implication des services municipaux qui dès le départ ont été très mobilisés, et a acté le principe d'une prime.

**Vous avez parlé du fort engagement des services municipaux et de la grande solidarité dont les Palaisiens ont fait preuve. Qu'est-ce que cela éveille en vous ?**

Cela démontre ce qu'est l'esprit palaisien. Cette grande solidarité, on la retrouve à chaque fois que, malheureusement, une crise touche notre commune. Cela avait déjà été le cas, par exemple, lors de l'épisode des grosses inondations de 2016. Des Palaisiens étaient venus spontanément aider les personnes qui avaient perdu beaucoup. On a retrouvé ces dernières semaines ces mêmes élans, entre ceux qui ont cousu des masques, des sur-blouses pour le personnel hospitalier, avec la réserve communale de sécurité civile, avec ceux qui se sont portés volontaires pour rendre des services (courses, aides aux devoirs...) sur la plateforme solidaire mis en place par la Ville.

Cela montre tout l'attachement des





Palaisiens à leur commune et cela met en évidence également l'esprit de fraternité qui, à Palaiseau, n'est pas qu'un mot écrit sur le fronton de la mairie. Cela m'a ému et rendu fier d'avoir à mes côtés des personnes, de toutes générations confondues, prêtes à s'engager sans réfléchir, dans ces moments difficiles, pour aider leur prochain.

## VIVRE AVEC LE VIRUS

**Une nouvelle étape de déconfinement se prépare (à partir du 2 juin). Quel sera l'impact sur notre vie quotidienne ? Quelles sont les activités qui vont reprendre ?**

Il est toujours difficile de prévoir l'avenir. Si la circulation du virus continue de se réduire dans notre département, on va pouvoir espérer au mois de juin, retrouver certaines activités. Les parcs et jardins pourraient ouvrir à nouveau, les pratiques sportives pourraient s'étendre mais dans un cadre défini, les maisons de quartier accueilleraient de nouveau certaines activités, les bars et les restaurants devraient rouvrir. Il faut garder en tête que cela est lié au bon respect des gestes barrières, au respect de la distanciation physique, afin de continuer à enrayer la propagation du virus. Une dégradation de la situation sanitaire est toujours possible tant que le virus circule.

### **Vous étiez souvent sur le terrain, qu'est-ce qui vous a le plus marqué ?**

On a vu beaucoup de détresse sociale et beaucoup d'inégalités se creuser durant cette période. Les actions du CCAS en lien avec les associations caritatives étaient particulièrement importantes. La distribution de colis alimentaires hebdomadaire, pour certaines familles qui n'avaient plus de revenus, était la seule

### **Pouvez-vous nous dire un mot sur le calendrier des événements palaisiens de l'été ? Palaiseau Plage ? Qu'en est-il des autres manifestations ?**

Il paraît aujourd'hui très difficile d'organiser Palaiseau Plage, ou la Fête de la musique, dans des conditions sanitaires acceptables, sans totalement dénaturer



perspective d'avoir des repas dans les jours qui suivent.

### **Pensez-vous que le rôle de la mairie va devoir évoluer dans l'avenir pour mieux répondre à certaines attentes qui se sont exprimées pendant cette crise, notamment en termes de sécurité et de solidarité ?**

La mairie va devoir continuer à se transformer. Le gouvernement a donné un rôle central aux villes dans la gestion de ce qui entourait la réponse sanitaire et le confinement.

Je crois qu'il faut saisir la balle au bond et continuer ce mouvement qui permet de localiser la décision au bon échelon, c'est-à-dire au plus proche des populations qui en ont besoin. On n'applique pas de la même manière le confinement à Palaiseau et dans un petit village rural situé dans une zone peu touchée.

Les villes vont devoir continuer à se transformer, c'est un mouvement perpétuel nécessaire, tout en clarifiant les rôles et les responsabilités. Le partage des tâches sera crucial à l'avenir.

ces événements. Je suis extrêmement attaché à ces deux manifestations nées sous le précédent mandat, à notre initiative. Nous réfléchissons à toutes les options possibles, afin de proposer des animations pouvant ressembler à ce qu'ont connu les Palaisiens, les étés précédents. Il n'y a, à ce stade, aucune garantie. Cela nous donne



encore plus d'envie et d'énergie pour les éditions 2021.

### **On entend beaucoup qu'il faut apprendre à vivre avec le virus. Quels sont les conseils que vous donneriez aux Palaisiens ?**

Je l'ai dit précédemment, le virus continue de circuler. Le déconfinement peut conduire à un rebond du taux de contamination. L'application stricte des gestes barrières est essentielle, notamment en dehors de la cellule familiale, entre amis, au travail et dans les temps de pause. Il faut être vigilant. Par exemple, actuellement à la mairie, il n'y a plus de réunions physiques. Même quand les bureaux sont voisins, le téléphone et la vidéo-conférence sont de mises.

Il faut aussi appliquer les protocoles nationaux en cas de suspicion de contamination, contacter un médecin, se

faire tester, rester isolé chez soi ou à l'hôtel. Le gouvernement a largement décrit ces protocoles qui sont la garantie de notre bonne santé à tous.

### **Quel est votre sentiment quant à l'avenir ?**

Il serait irresponsable d'être confiant aujourd'hui. Il y a encore beaucoup d'incertitudes, que ce soit sur un plan sanitaire ou sur un plan économique... pour toutes celles et tous ceux qui ont été impactés dans leur activité ou leur emploi, pour les jeunes qui étudient, qui ne savent pas dans quelles conditions ils vont passer leur diplôme, pour ceux qui cherchent du travail ou des formations pour l'année prochaine, pour ceux qui peuvent connaître des difficultés financières... Ma responsabilité en tant qu'élu est d'accompagner l'ensemble de

ces personnes, de les aider à retrouver de la confiance en l'avenir justement. Les défis devant nous sont énormes, mais je sais que pour les surmonter on peut s'appuyer sur la solidarité des Palaisiens.

*« Les défis devant nous sont énormes, mais je sais que pour les réussir on peut s'appuyer sur la solidarité des Palaisiens. »*



## SE TOURNER VERS L'AVENIR POUR LE CONSTRUIRE ENSEMBLE

**Revenons sur l'élection municipale du 15 mars dernier, comment avez-vous accueilli la victoire de votre liste 100 % Palaiseau et votre réélection à la tête de la mairie, dès le premier tour ?**

Avec la direction générale des services

et l'ensemble du personnel municipal, la gestion de l'urgence sanitaire dès le dimanche soir a rapidement mis de côté la joie de la victoire. Néanmoins cette victoire, je la prends avec satisfaction, gravité et lucidité. Avec satisfaction, parce qu'elle salue 6 ans





« Cette réélection est en soi une reconnaissance de l'action que nous avons menée depuis 2014 »

de travail avec mon équipe au service des Palaisiens. Cette réélection est en soi une reconnaissance de l'action que nous avons menée depuis 2014.

Avec gravité également, en regard de la crise sanitaire, mais aussi parce que notre société est à une croisée des chemins, notamment sur la question de la transition environnementale. Et les communes sont, à mon sens, la pierre angulaire de cette transformation sur laquelle nous pourrions poser les fondations d'une société pérenne et plus équitable. La crise des gilets jaunes nous



rappelle combien le contexte est difficile et douloureux, et l'état d'exaspération et de souffrance d'une partie de nos concitoyens. Enfin, avec lucidité, car ce plébiscite des Palaisiens par les urnes nous engage à poursuivre le travail et à toujours faire mieux.

**Le nouveau Conseil municipal vient d'être installé. Quelles sont les prochaines étapes, notamment le vote du budget 2020 ?**

Le nouveau Conseil municipal va devoir se réunir très prochainement, pour pouvoir mettre en œuvre beaucoup de délibérations techniques, nommer différents élus au sein de diverses instances. Une fois que nous aurons procédé à ces nominations, nous pourrions organiser le vote du budget. Au vu de la situation, la législation nous laisse jusqu'à fin juillet pour l'étudier, le discuter et le voter. Évidemment, la crise actuelle avec la baisse de recettes et l'augmentation de dépenses imprévues mais indispensables pour répondre aux besoins des habitants, va impacter fortement le budget de la Ville. À

minima, j'estime à plus d'un million d'euros l'impact du Covid-19 sur les finances de la commune. Certains projets seront ainsi décalés pour des raisons budgétaires et/ou techniques.

**Pouvez-vous nous présenter en quelques mots l'équipe des élus qui va vous accompagner durant ces six prochaines années dans la gestion de la Ville ?**

Je suis très fier de cette nouvelle équipe majoritaire composée de 29 Palaisiennes et Palaisiens, qui se réjouissent déjà de pouvoir être davantage au service de leur commune. C'est une équipe à la fois expérimentée et renouvelée pour moitié, qui reflète la diversité palaisienne. Chacun d'entre eux a démontré ces derniers mois et ces dernières années, leur volonté sans faille de servir l'intérêt commun à l'échelle de la Ville et même du territoire.

« Ce mandat nécessitera aussi de la concertation et de mettre en commun toutes les énergies »

**Quel est l'état d'esprit que vous souhaitez donner à ce mandat ?**

Il sera exigeant, car le programme pour lequel nous avons été élus, est ambitieux. Par ailleurs, le contexte est encore plus

difficile que nous l'imaginions, il y a seulement quelques mois, au moment de bâtir notre projet pour la Ville. Ce mandat nécessitera aussi de la concertation et de mettre en commun toutes les énergies, des citoyens, des élus,

des agents municipaux, des associations... pour façonner ensemble « notre Palaiseau ». Et pour cela, nous pourrions nous appuyer sur cette volonté d'agir et cette cohésion qui se sont manifestées au niveau local ces derniers mois.

## QUATRE PRIORITÉS : L'ÉCOLOGIE, LA FRATERNITÉ, LE SERVICE PUBLIC ET L'ATTRACTIVITÉ

**Votre programme de campagne était axé sur 4 priorités : l'écologie, la fraternité, le service public et l'attractivité. Sont-elles toujours d'actualité ?**

Elles le sont toujours, et je dirais même encore plus ! Pour ce qui concerne l'écologie, notre ambition est de faire de Palaiseau une ville éco-exemplaire, à

travers ses marchés publics et la mise en place d'actions comme le zéro plastique, la végétalisation urbaine de nos espaces publics, une réflexion sur notre production et consommation d'énergie. Je veux aussi accentuer le développement des nouvelles mobilités telle que l'usage du vélo que je souhaite voir se développer plus amplement dans notre commune. Ses potentialités ont fait leurs preuves durant chaque situation de crise. Au détour de ces différentes initiatives, l'objectif est aussi d'amener chacun à s'interroger sur ses pratiques pour les faire évoluer. Dans cette optique et au cours des prochains mois, nous allons organiser une grande concertation autour des questions environnementales afin que chaque habitant puisse participer à cette réflexion et porter cette transition écologique.



« La Ville de demain, et c'est l'ambition de Palaiseau, est d'être toujours plus inclusive »



**La fraternité revêt un écho particulier dans le contexte actuel, en quoi peut-elle devenir le ferment de votre politique ?**

Nous avons tous été témoins durant cette crise, de la solidarité qui s'est manifestée entre tous les Palaisiens, toutes générations confondues. Cette situation extrême a révélé que cette fraternité était le cœur, l'ADN de notre commune pour faire face à cette épreuve. À travers l'expérience de la fraternité au quotidien, notre volonté est de permettre à chaque Palaisien de trouver sa place au cœur de la commune. La Ville de demain, et c'est l'ambition de Palaiseau,

est d'être toujours plus inclusive. En cela, la mairie joue un rôle moteur à deux niveaux, à travers le soutien aux associations dans leurs activités, mais aussi dans les actions menées auprès des seniors. À ce titre, le foyer des seniors sera reconstruit dans les prochains mois. Parmi les projets, nous étudions la mise en place d'une plateforme de répit pour accompagner les aidants qui s'occupent des personnes malades. Nous tenons également à renforcer l'action du CCAS, en particulier avec l'accentuation actuelle des inégalités. Enfin la création d'un tiers-lieu pour les habitants sera également un creuset où la fraternité, la solidarité et la créativité pourront s'exprimer.

**Vous avez évoqué également un plan pour le service public municipal ?**

En effet, ma 3<sup>ème</sup> priorité est de proposer un service public individualisé. C'est un nouvel enjeu qui consiste à passer de la grande administration impersonnelle de la fin du 20<sup>ème</sup> siècle au service public sur mesure, organisé autour de l'expérience de l'utilisateur. En d'autres termes, pour certains, cela peut vouloir dire plus d'applications





« ...passer de la grande administration impersonnelle de la fin du 20<sup>ème</sup> siècle au service public sur mesure, organisé autour de l'expérience de l'utilisateur »

numériques et de services à distance, quand d'autres préféreront davantage de contacts humains. Cette réorganisation implique également la modernisation de nos équipements. Citons par exemple, le nouveau Conservatoire de musique et de danse qui verra le jour à la fin de l'année 2021 ou encore la réfection de nos structures sportives.

En termes de qualité de service public, nous allons porter une attention particulière à l'offre médicale au sein de la ville, afin de déterminer les besoins en professionnels de santé, généralistes et spécialistes. Et dans ce sens, mon souhait est de voir se construire une nouvelle Maison de Santé pluridisciplinaire à Palaiseau.

**L'attractivité économique de la commune semble plus que jamais un aspect essentiel de la politique locale, compte-tenu de la crise liée au Covid-19 ?**

C'est en cela que j'en fais aussi une de mes priorités. L'attractivité de Palaiseau rayonne à plusieurs échelles. À celle du cluster Paris-Saclay qui représente un atout important pour la Ville, à condition de pouvoir bénéficier de ses richesses et de son rayonnement. C'est d'ailleurs pourquoi j'ai tenu à ce que le futur Lycée International qui sera implanté sur le territoire palaisien puisse bénéficier aux Palaisiens de différents quartiers. Mais parallèlement, ce qui fait l'attractivité de notre ville, et je dirais même son âme, c'est son centre-ville, sa rue de

Paris emblématique pour ses commerces, ses animations, son architecture avec ses petites cours au charme pittoresque... Un charme typique que nous voulons entretenir et continuer d'embellir, en imaginant sous forme de concertations avec les habitants, comment redynamiser la place de la Victoire, comment attirer de nouveaux commerces...

« ...ce qui fait l'attractivité de notre ville, et je dirais même son âme, c'est son centre-ville, sa rue de Paris emblématique »

**Un dernier mot, comment voyez-vous Palaiseau en 2026 ?**

Mon objectif est très clair : que Palaiseau conserve son identité tout en se modernisant. Mais j'irai même plus loin, je souhaite qu'en 2026 notre Ville apparaisse comme une commune pilote et référente dans différents domaines : la transition écologique, la qualité de vie, la solidarité entre les générations, le service public de proximité, l'accompagnement social... En espérant notamment un lien plus étroit entre le cluster et les différents quartiers. Pour le dire autrement, je souhaite que Palaiseau soit une ville où chaque Palaisien puisse trouver sa place et se reconnaître.





UN CONSEIL MUNICIPAL À VOTRE IMAGE

# 39 élus pour vous représenter

Retrouvez dans ce trombinoscope l'ensemble des élus du nouveau Conseil municipal, investi le 25 mai dernier.



## LE MAIRE

**Grégoire DE LASTEYRIE**

**Maire de Palaiseau**  
Conseiller régional d'Île-de-France  
35 ans - Quartier : Centre



## LES ADJOINTS AU MAIRE



**Hervé PAILLET**

**Premier Adjoint au Maire, coordinateur de la mise en oeuvre du projet municipal, en charge des finances et des affaires juridiques**  
55 ans - Quartier : Lozère  
Profession : Comptable public



**Delphine PERSON**

**2° Adjointe au Maire, coordinatrice de la transition écologique, en charge de la culture**  
47 ans - Quartier : Plateau  
Profession : Professeure en classe préparatoire



**Jean-Yves SIRE**

**3° Adjoint au Maire, coordinatrice de la politique associative, en charge du sport**  
67 ans - Quartier : Centre  
Profession : Chercheur retraité du CNRS



**Marie-Christine GRAVELEAU**

**4° Adjointe au Maire, coordinatrice des affaires scolaires, en charge de la solidarité et du Centre communal d'action sociale**  
61 ans - Quartier : Plateau  
Profession : Principale de collège



**Mokhtar SADJI**

**5° Adjoint au Maire en charge des relations intercommunales et de la stratégie de territoire**  
58 ans - Quartier : Lozère  
Profession : Fonctionnaire d'État



**Nancy COLIN**

**6° Adjointe au Maire, en charge de la petite enfance, des assistantes maternelles indépendantes et de la parentalité**  
52 ans - Quartier : Garennes  
Profession : Assistante maternelle



**Gilles CORDIER**

**7° Adjoint au Maire, coordinateur du CTM, en charge de l'espace public et des mobilités**  
58 ans - Quartier : Pileu  
Profession : Cadre du secteur des transports



**Véronique LEDOUX**

**8° Adjointe au Maire, en charge des ressources humaines, de la qualité de vie au travail et la citoyenneté**  
53 ans - Quartier : Centre  
Profession : Consultante RH



**Guillaume CARISTAN**

**9° Adjoint au Maire, coordinateur des adjoints de quartier, en charge de la concertation, de la vie des quartiers, de la prospective et des animations**  
33 ans - Quartier : Pileu  
Profession : Collaborateur parlementaire



**Janine MAIMOUN**

**10° Adjointe au Maire, en charge des seniors, de la préservation de l'autonomie et des liens intergénérationnels**  
64 ans - Quartier : Lozère  
Cadre retraitée du secteur médical



## LES ADJOINTS AU MAIRE (suite)



**Jean-Pierre MADIKA**

**11° Adjoint au Maire, en charge de la sécurité, du devoir de mémoire et des nuisances aéroportuaires**  
72 ans - Quartier : Garennes  
Général en retraite



**Régina LAHUTTE**

**12° Adjointe au Maire, en charge du logement et de la lutte contre l'habitat indigne**  
58 ans - Quartier : Pileu  
Profession : Assistante maternelle



**Pierre COSTI**

**13° Adjoint au Maire, en charge de l'urbanisme durable et de la stratégie foncière**  
60 ans - Quartier : Lozère  
Profession : Directeur commercial Grands Comptes



**Catherine VITTECOQ**

**14° Adjointe au Maire, en charge du développement économique, de l'emploi et de la diffusion de la culture scientifique**  
63 ans - Quartier : Centre  
Cadre retraitée de l'ANDRA

## LES CONSEILLERS MUNICIPAUX DÉLÉGUÉS



**Reda FAYED**

**Conseiller municipal délégué aux travaux, au patrimoine communal, à la propreté et aux espaces verts**  
39 ans - Quartier : Garennes  
Profession : Chef d'entreprise



**Patrick AVENET**

**Conseiller municipal délégué au commerce et à la transformation du centre-ville**  
61 ans - Quartier : Pileu  
Profession : Ancien directeur de recherche



**Valérie PARET**

**Conseiller municipal déléguée à la jeunesse, la prévention, l'égalité femme-homme et au jumelage**  
48 ans - Quartier : Plateau  
Profession : Cadre d'entreprise et responsable associative



**Virgile MONNOT**

**Conseiller municipal délégué à la santé, au handicap, à l'alimentation et au bien-être animal**  
38 ans - Quartier : Centre  
Profession : Fonctionnaire territorial

## LES CONSEILLERS MUNICIPAUX DE LA MAJORITÉ



**Myriam HUCHET**

64 ans - Quartier : Centre  
Retraitée du secteur bancaire



**Daouda GUEYE**

55 ans - Quartier : Plateau  
Profession : Responsable sécurité



**Shirley LEGRAND**

35 ans - Quartier : Lozère  
Profession : Cadre commerciale



**Fatna FARH**

41 ans - Quartier : Centre  
Bénévole associative



**André BIASI**

70 ans - Quartier : Centre  
Président d'association



## LES CONSEILLERS MUNICIPAUX DE LA MAJORITÉ (suite)



**Nathalie MANDOKI**  
44 ans - Quartier : Centre  
Profession : Ingénieur de recherche



**Martine ÉVÊQUE**  
69 ans - Quartier : Centre  
Profession : Bénévole associative



**Philippe FOURNIER**  
55 ans - Quartier : Lozère  
Profession : Consultant



**Josette PHILIPPON**  
72 ans - Quartier : Plateau  
Profession : Bénévole associative



**Jean-Charles GRUMBACH**  
70 ans - Quartier : Pileu  
Profession : Ingénieur informatique en retraite



**Perrine LAMINE**  
40 ans - Quartier : Garennes  
Profession : Responsable de magasin



## LES CONSEILLERS MUNICIPAUX D'OPPOSITION



**Matthieu PASQUIO\***  
40 ans - Quartier : Quartier Centre  
Profession : Directeur d'une fédération professionnelle



**Claire PINTO**  
29 ans - Quartier : Centre  
Profession : Chargée de communication et de valorisation de la recherche



**Laurent CARO**  
41 ans - Quartier : Centre  
Profession : Chef de projet informatique



**Christine MAUPAS**  
63 ans - Quartier : Lozère  
Profession : Retraitée du ministère des Finances publiques



**Benjamin PRECIADO**  
51 ans - Quartier : Centre  
Profession : Informaticien



**Laure BOURRELLIS**  
39 ans - Quartier : Centre  
Profession : Directrice d'un pôle culturel municipal



**Éric HOUËT**  
57 ans - Quartier : Centre  
Profession : Cadre de la formation professionnelle



**Caroline NAUDIN**  
55 ans - Quartier : Centre  
Profession : Médecin



**Mathilde ERMAKOFF**  
25 ans - Quartier : Centre  
Profession : Etudiante

\*démisionnaire à la fin du Conseil municipal, il sera remplacé par Yves Marignac

## Installation

Lundi 25 mai au Théâtre de la Passerelle se déroulait la séance d'installation du nouveau Conseil municipal de Palaiseau avec notamment l'élection du Maire, Grégoire de Lasteyrie. Avec 51,5% des suffrages exprimés, la liste 100% Palaiseau conduite par celui-ci avait été élue dès le premier tour (le 15 mars) des élections municipales. Durant la séance, menée à huis clos, le Maire a reçu sa nouvelle écharpe des mains de Jean-Pierre Madika, doyen du Conseil, avant de remettre à son tour, les écharpes aux nouveaux adjoints.







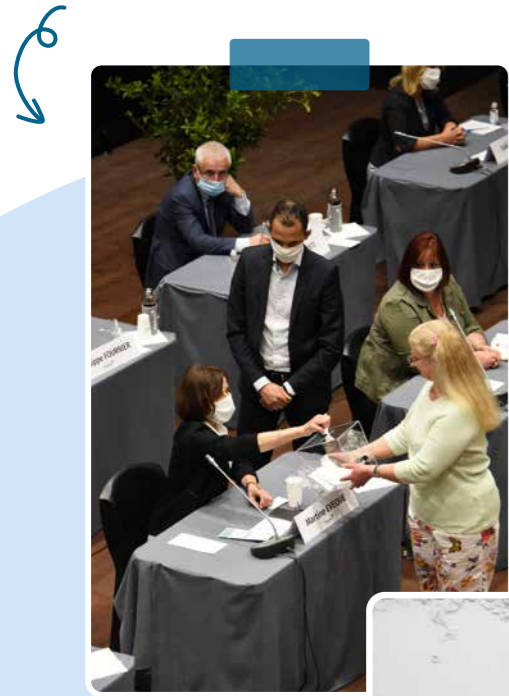
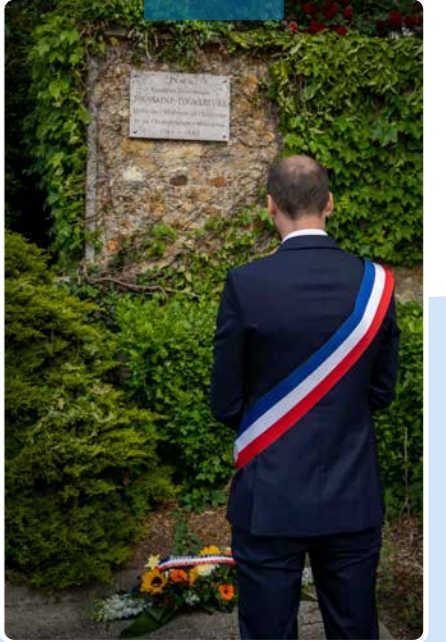

**L'INSTA DU MOIS**

Merci à @nat\_man22 pour ce joli ciel rose palaisien

**Pour envoyer vos photos :**  
Abonnez-vous sur Instagram à @ville\_palaiseau et tagguez vos clichés avec #monpalaiseau

**Abolition de l'esclavage**

Le 10 mai, Grégoire de Lasteyrie fleurissait la statue de Toussaint Louverture pour commémorer l'abolition de l'esclavage.



**Les 75 ans de la Victoire**

C'est à huit clos que Grégoire de Lasteyrie, Maire de Palaiseau, Abdel-Kader Guerza, sous-préfet, et Stéphanie Atger, députée de l'Essonne, ont déposé une gerbe au pied du monument aux morts afin de célébrer la fin de la Seconde Guerre mondiale, il y a 75 ans, le 8 mai 1945.



**Palaiseau à vélo**

Grégoire de Lasteyrie, Maire de Palaiseau, et David Ros, Maire d'Orsay, chevauchant les vélos électriques achetés par la Ville en 2019, ont testé la continuité des itinéraires cyclables entre leurs deux communes.





### Distribution de masques

Les 6, 7, 8 et 9 mai des distributions de masques à destination des Palaisiens étaient organisées en différents lieux de la Ville.



### Ehpad

Jamil Adjali, directeur de l'Ehpad La Pie Voleuse, recevait des mains du maire de Palaiseau, Grégoire de Lasteyrie, un lot de masques en tissu.



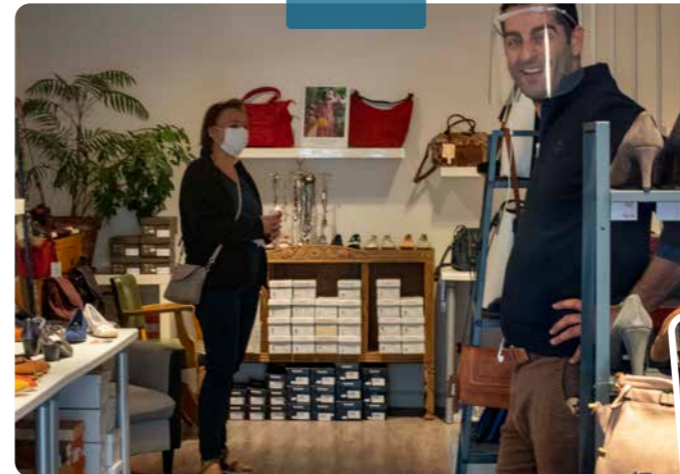
### Le Ram distribue des kits

Le 16 mai, le Relais des assistantes maternelles distribuait des kits de protections sanitaires incluant masques, visières et gel hydro-alcoolique aux assistantes maternelles travaillant à Palaiseau.



### Palaiseau déconfiné

Depuis le 11 mai, la vie a repris peu à peu dans les rues et commerces, avec de nouvelles habitudes, vite adoptées.



### Un mariage et un confinement

Félicitations à Mariella Djaboulou Laikere et Corentin Darras qui furent les seuls mariés palaisiens de la période de confinement !





MOBILITÉ

# Une nouvelle étape pour le Plan Vélo

Bien en selle pour faciliter et promouvoir la pratique du deux-roues depuis le précédent mandat municipal, Palaiseau passe encore une vitesse dans son Plan Vélo avec 13 km de cheminements cyclables supplémentaires, et poursuit les initiatives engagées (aménagement, aides financières, formation...)

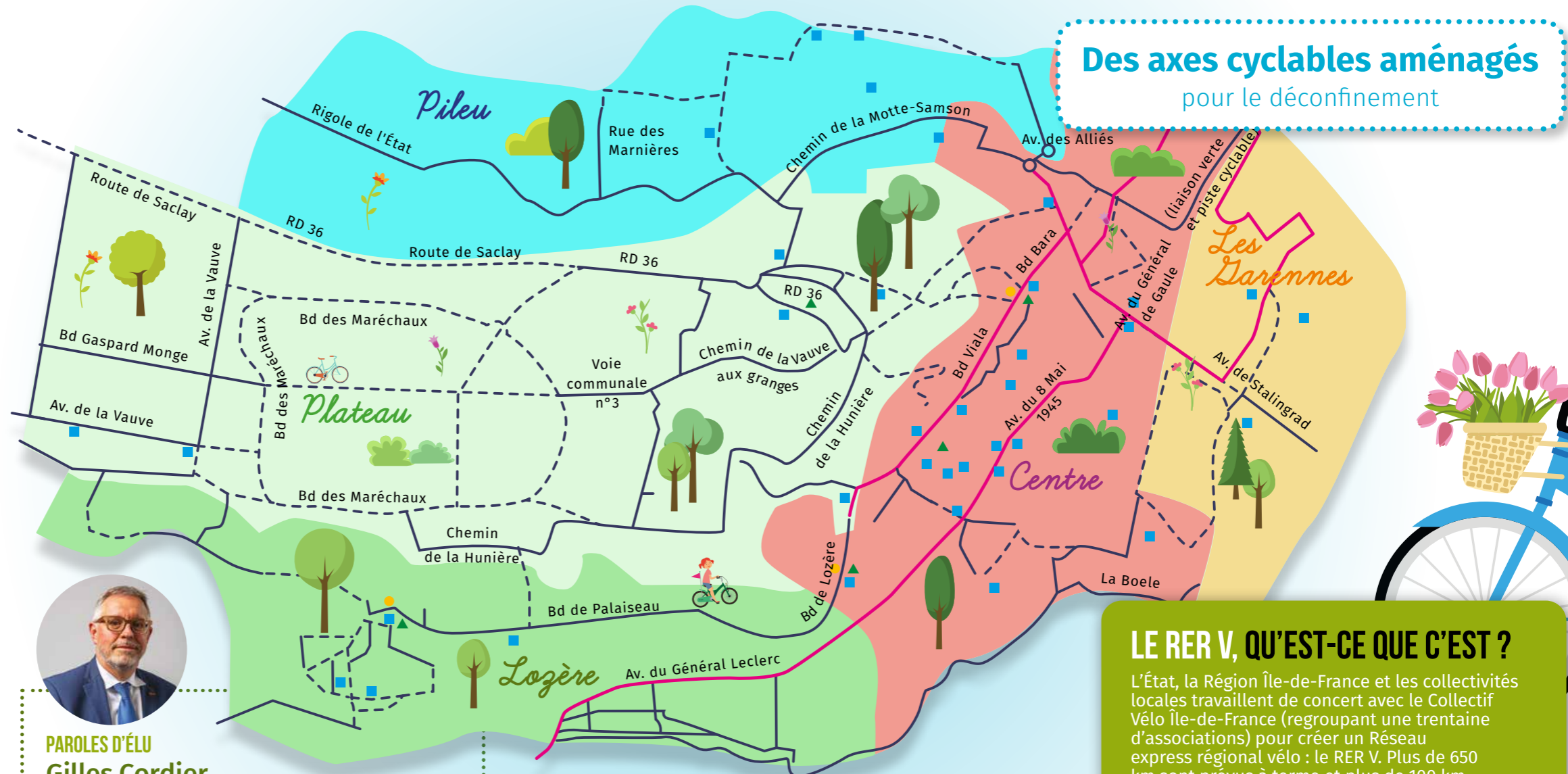
100 000 € euros ont été alloués en 2019 pour créer des aménagements en lien avec la mobilité douce et l'usage du vélo. La poursuite de l'effort était programmée en 2020 mais a été mis en branle plus tôt que prévu ! Pour répondre à la crise sanitaire et réussir le déconfinement, la Ville a entrepris une démarche d'urbanisme tactique. « Dans le cadre de notre plan vélo, nous avons recensé, avec les associations représentant les usagers cyclistes, les voiries palaisiennes pouvant accueillir des itinéraires cyclables, rapporte André Paya, directeur des services techniques et de l'aménagement. Pour nous inscrire dans le projet RER V et proposer une alternative aux transports collectifs ainsi que la circulation automobile, nous avons alors facilement pu identifier 13 km de voiries traversant Palaiseau en suivant la même orientation que le trajet du RER B. »

Le parcours, tracé en jaune car provisoire, s'appuie sur des aménagements existants et les prolonge la plupart du temps. Ce n'est qu'après une phase de concertation, avec les habitants et usagers, que le cheminement pourra être pérennisé et aménagé durablement.

### LE PLAN VÉLO EN 2020, C'EST AUSSI :

- > La poursuite de l'aide financière pour l'acquisition d'un vélo à assistance électrique, vélo cargo ou vélo triporteur (25 % du prix d'achat TTC dans la limite de 200 €)
- > La poursuite de l'aide financière aux copropriétés et bailleurs pour l'adaptation ou la création de locaux couverts dédiés au vélo (30 % plafonnée à 1 500 € par copropriété)
- > Plus de parkings vélo en ville et le changement de tous les attache-vélos pour un système plus pratique
- > La poursuite dans les écoles du programme « Savoir Rouler à Vélo » pour les élèves de CM1

Plus d'information : <https://www.ville-palaiseau.fr/attractive/grands-projets/un-plan-velo-pour-palaiseau>



Des axes cyclables aménagés pour le déconfinement



**PAROLES D'ÉLU**  
**Gilles Cordier**  
 Adjoint au Maire en charge de l'espace public et des mobilités

« Nous avons mis un coup d'accélérateur en faveur du développement de la circulation à vélo, ces dernières années, avec un programme ambitieux. Aujourd'hui, nous profitons de l'occasion offerte par le RER V, pour aller plus vite et ouvrir 13 km d'itinéraires cyclables supplémentaires dès maintenant. Un retour d'expérience et une consultation permettront d'améliorer et pérenniser ces nouvelles installations. Il s'agit de portions qui étaient déjà à l'étude. D'autres vont suivre dans le mandat qui vient (notamment pour la liaison Plateau-Vallée), avec l'aide de Région Île-de-France Mobilités et de la Communauté Paris-Saclay. J'adresse un grand merci aux associations très présentes, impliquées et éclairantes dans le déroulement de ce plan, en particulier « Mieux se déplacer à bicyclette ».

--- AMÉNAGEMENT CYCLABLE EN PROJET	▲ STATION ZOOV
— AMÉNAGEMENT CYCLABLE EXISTANT	■ STATIONNEMENT VÉLOS
	● VÉLIGO
	— AMÉNAGEMENT CYCLABLE PROVISOIRE

### EN CHIFFRES

- 14 KM de liaisons vertes
- 11 KM de bandes cyclables dont 7,4 KM de chaucidoux
- 10 KM de voie partagée sur routes départementales et communales
- 4,8 KM de pistes cyclables
- 1,8 KM de zone de circulation apaisée
- 1,6 KM de double sens cyclable

### LE RER V, QU'EST-CE QUE C'EST ?

L'État, la Région Île-de-France et les collectivités locales travaillent de concert avec le Collectif Vélo Île-de-France (regroupant une trentaine d'associations) pour créer un Réseau express régional vélo : le RER V. Plus de 650 km sont prévus à terme et plus de 100 km d'aménagements provisoires sont actuellement en cours de création, le long de 9 itinéraires cyclables reliant les grands pôles de la région.

### LES TRAVERSÉES DE PALAISEAU (VOIR LA CARTE)

- > En créant des bandes cyclables avenue Victor Hugo, rue Branly, boulevard Diderot et boulevard de la Grande Ceinture qui rejoignent les bandes existantes avenue du Général Leclerc et avenue du 8 mai 1945, on permet la continuité de la traversée de Palaiseau entre Villebon et Massy-Vilmorin.
- > 1,5 km de chaucidoux supplémentaires boulevard Bara et Viala, ainsi que rue du 11 novembre offrent un lien sans interruption en la gare de Lozère et le TCSP.
- > Des itinéraires complémentaires sont également tracés entre les zones d'activités des Glaises et Baudot ainsi que le long de la RD 117.



DEMAIN ENTRE NOS MAINS

# Avec les jeunes du CDJ, demain commence aujourd'hui !

Pour beaucoup de gens, le confinement aura été une prise de conscience sur le rythme effréné de nos quotidiens, impactant nos liens sociaux, notre santé, notre environnement, et finalement, notre qualité de vie. L'occasion de repenser notre mode de vie ? C'est ce que vous proposent les membres du Conseil des Jeunes !

« Il y aura un avant et un après coronavirus » a-t-on souvent entendu pendant le confinement. Cet « après », le Conseil des Jeunes s'en est emparé en lançant un appel à idées : « *Demain entre nos mains* », c'est la proposition d'exprimer de manière collective et créative notre vision d'un avenir souhaitable, pour ne plus connaître une telle situation.

Faisons de cette crise sanitaire inédite un point de départ vers un mode de vie plus durable, solidaire, écologique. Tous les sujets sont ouverts : nouveaux modes de consommation, de déplacements, d'alimentation, d'enseignement, de lien à la nature, nouvelles formes de solidarités...

Ces œuvres feront l'objet d'une exposition ainsi que d'une table ronde, pour explorer ensemble toutes les idées émergées, et faire des propositions dans la suite de la démarche Palaiseau 2030. Les jeunes Palaisiens sont les pionniers d'un nouveau mode de pensée et d'action à l'échelon local !

## LA PAROLE AUX JEUNES

### JUNIE

a rapidement répondu à l'appel à idées : « *J'ai l'habitude d'écrire. Selon mon humeur, ça me permet de libérer mes émotions.* » C'est donc naturellement qu'elle a choisi de contribuer avec un poème, où elle décrit ce qu'elle aimerait voir changer. L'égalité entre les femmes et les hommes, la conscience écologique... « *L'entraide entre les gens, c'est vraiment important. On peut faire des choses simples, et cet appel est une nouvelle occasion d'exprimer et proposer nos idées.* »



### SAMY

a bénéficié pendant son collège d'ateliers d'écriture qui lui ont permis de découvrir le rap, la scène et des studios d'enregistrement... « *Ça m'a personnellement beaucoup apporté. J'aimerais écrire un texte pour proposer des ateliers d'expression accessibles à tous les jeunes de Palaiseau, par l'écriture, le dessin etc. Ça leur permettrait de s'exprimer différemment, d'utiliser un dictionnaire pour écrire des textes, pour les autres mais aussi pour soi...* » En tant que membre du CDJ, il entend bien porter ce projet pendant le mandat !



## EXPRIMEZ VOS IDÉES EN PASSANT PAR L'EXPRESSION ARTISTIQUE ET CRÉATIVE !

Tous les moyens sont bons pour apporter votre contribution : que ce soit par un poème, une vidéo, un slam, un collage, un dessin, une photo, une sculpture... Seul, en famille ou entre amis, emparez-vous de vos outils de création pour traduire votre vision de la société de demain, et envoyez-les à [demain@mairie-palaiseau.fr](mailto:demain@mairie-palaiseau.fr) ou sur le compte Instagram @ville\_palaiseau !

RETROUVEZ LA VIDÉO DE LANCEMENT du projet par les jeunes du CDJ : <https://tinyurl.com/yapupskm>



## CANICULE : NE RESTEZ PAS ISOLÉS

Pour bénéficier d'une aide en cas de fortes chaleurs, les personnes âgées, isolées ou handicapées sont invitées à s'inscrire sur un registre communal.

Chaque année, le 1<sup>er</sup> juin, l'État active le Plan canicule. La Ville de Palaiseau déploie alors son dispositif d'accompagnement en direction des plus vulnérables. Il permet de bénéficier d'une écoute continue et d'une aide en cas de fortes chaleurs. Pour en bénéficier, les personnes âgées et/ou handicapé(e)s, ou encore isolées, doivent se faire connaître auprès du service Seniors. Ce recensement est gratuit et volontaire. Les informations communiquées sont confidentielles.

### LE FONCTIONNEMENT

Si la canicule survient, les personnes recensées sont contactées par le Centre communal d'action sociale qui s'assure que tout va bien et prodigue des conseils. En cas de problème, un accompagnement personnalisé est proposé et, le cas échéant, des secours sont envoyés.

### Faites-vous connaître auprès du service Seniors :

Espace Seniors - 4 rue des Écoles - 01 70 56 59 72  
Besoin de conseils ?  
Canicule info service (appel gratuit) : 0800 06 66 66

## Concours des balcons et jardins fleuris

Participez à l'embellissement de Palaiseau : inscrivez-vous au concours des balcons et jardins fleuris, la date limite est fixée au samedi 27 juin.

Grâce à vos talents de jardinier, vous embellissez votre environnement de vie et par la même occasion la ville. Pourquoi ne pas tenter votre chance au concours des balcons et jardins fleuris ? Vos efforts seront récompensés par un joli spectacle floral à admirer !

En juillet, un jury composé d'élus et d'agents municipaux va parcourir Palaiseau afin d'observer vos réalisations. Les plus belles compositions seront primées. Et n'oubliez pas : les créations horticoles doivent être visibles de la rue.

### BULLETTIN D'INSCRIPTION AU CONCOURS DES BALCONS ET JARDINS FLEURIS 2020

Prénom : .....  
Nom : .....  
Téléphone : .....  
Adresse, n°, rue : .....  
Étage : .....  
Précisez la façade : .....

Maison  Avec jardin  
 Appartement  Avec balcon

### À RETOURNER AVANT LE 27 JUIN :

Hôtel de ville  
Concours des balcons et jardins fleuris  
Service Espace public  
91 rue de Paris  
CS 95315  
91125 Palaiseau cedex



CORONAVIRUS / COVID-19

# DÉCONFINEMENT

AVEC PROGRESSIVITÉ, VIGILANCE ET PROTECTION

## Il est venu le temps du déconfinement...

Comme une pierre blanche sur un calendrier, ce 11 mai 2020 aura marqué pour les Palaisiens, et plus largement pour les Français, ce renouveau tant attendu. Un renouveau sous conditions qui impose à chacun d'être vigilant, de continuer d'appliquer les gestes barrières et de ne pas oublier que ce virus reste encore une menace tant qu'il circule. Encore quelques efforts, le succès du déconfinement est tout proche...

Palaiseau à l'heure du déconfinement, ce sont les entreprises, les magasins qui rouvrent, à part les restaurants, les bars, les cafés, le cinéma... qui manquent encore à la dynamique de la Ville. Ce sont les marchés qui se sont réinstallés 4 jours par semaine, pour le grand bonheur des inconditionnels. Ce sont aussi les écoles qui chaque semaine, s'organisent pour recevoir davantage d'élèves selon un protocole sanitaire très stricte pour le bien de tous. Ce déconfinement marque aussi la reprise des activités périscolaires,

des crèches, pour faciliter l'organisation des parents, la réouverture de la mairie (tout en privilégiant le télétravail) et de certains services publics. Les permanences téléphoniques restent bien-sûr toujours actives (voir sur le site : ville-palaiseau.fr) La Ville a tout mis en œuvre et les services ont travaillé dur pour que toutes ces réouvertures se fassent dans des conditions de sécurité sanitaire optimum. Tout a été analysé, organisé et défini dans cet objectif. C'est aussi l'accès à la forêt, le retour à la fréquence plus régulière dans les

transports en commun... Toutefois, nous le répétons encore, le virus est encore là, il nous faudra encore vivre avec et rester extrêmement vigilants pour nous protéger et protéger les autres. Toujours classée en zone rouge fin mai, l'Île-de-France reste sous haute surveillance.\*

Retrouvez toutes les mesures, ce que l'on peut faire ou ne pas faire sur : [gouvernement.fr](http://gouvernement.fr)

été déposés directement dans les boîtes aux lettres des personnes de plus de 75 ans qui en avaient fait la demande. Il est rappelé à tous de veiller à ne pas jeter ni gants, ni masques, sur l'espace public. Ceux-ci doivent être mis dans les poubelles et corbeilles. C'est une question de salubrité publique essentielle et un risque fort de propagation du virus.

### ET À PALAISEAU ?

La Ville enclenche cette reprise, consciencieusement, progressivement et avec discernement.

#### L'ÉPISODE DES MASQUES

Les 6, 7 et 8 mai derniers sur 44 points répartis dans la Ville, tous les Palaisiens ont pu recevoir des masques lavables. Plus de 90 % d'entre vous se sont déplacés pour les récupérer. 2000 masques ont



#### Le Réveil Palaisien

Cette lettre d'information a accompagné quotidiennement votre période de confinement et le début du déconfinement. Elle est désormais, après un petit sondage réalisé auprès des fidèles, devenue hebdomadaire. L'objectif est de la pérenniser sous cette forme. Pour ceux qui ne la connaissent pas encore, et bien sachez qu'elle est : « Délicate, mais corsée, savamment dosée, plus douce qu'un réveil-matin et plus énergisante qu'un café ». Chaque lundi, à 8h, elle vous apporte l'inspiration de la semaine, vous propose des initiatives originales et vous donne de bons tuyaux. Elle est un lien fort avec votre Ville. **Inscrivez-vous vite sur [ville-palaiseau.fr](http://ville-palaiseau.fr).**



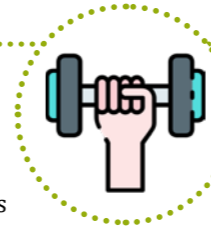
#### Pour les publics fragiles

Le gouvernement souligne que les personnes âgées et vulnérables sont invitées (sans obligation ni besoin d'attestation) à respecter, pour leur santé, les règles similaires à celles imposées durant le confinement et donc à limiter leurs contacts et leurs sorties.

Le service Seniors poursuit ses services d'aide à la personne et sa permanence téléphonique au : 01 70 56 59 72 ou 01 70 56 59 76 de 9h à 12h et de 13h30 à 17h.

#### Le sport sous conditions

Le sport individuel est de rigueur. Les structures sportives couvertes et les collectives de plein air restent fermées jusqu'à nouvel ordre (selon le point de situation gouvernemental du 2 juin). Certaines associations ont reçu l'autorisation de reprendre certaines activités après validation d'un protocole strict.



#### UNE RÉOUVERTURE PROGRESSIVE

Chaque structure s'organise pour vous accueillir dans les meilleures conditions sanitaires possibles.

- > **L'Hôtel de Ville** vous accueille, aux horaires habituels d'ouverture, pour traiter l'ensemble de vos démarches administratives (à l'exception de la délivrance d'une attestation d'accueil). Retrouvez toutes les informations sur le site de la Ville.
- > **La Maison des Solidarités** reste joignable par téléphone au 01 69 31 53 20. En cas de besoin, les assistantes sociales des familles peuvent vous recevoir, uniquement sur rendez-vous aux horaires habituels (tapez 3).
- > **L'accueil du centre social des Hautes-Garennes** a rouvert autour de l'accompagnement individuel.
- > **Le PIJ** vous accueille du lundi au vendredi de 10h à 12h et de 13h à 15h, sur rendez-vous à : [pij@mairie-palaiseau.fr](mailto:pij@mairie-palaiseau.fr) ou au 01 69 31 59 70.
- > **Le Centre technique municipal** assure chaque mercredi de 8h30 à 12h

- et de 13h30 à 17h30, une permanence pour le retrait des sacs végétaux et le dépôt des déchets ménagers toxiques, corrosifs ou inflammables.
- > **La médiathèque George Sand** a rouvert au public depuis le mardi 26 mai. De quoi vous réapprovisionner en livres, CD et DVD (10 documents par carte) et retourner si besoin vos prêts arrivés à échéance, dans le respect de mesures sanitaires strictes (25 personnes maximum, port du masque et désinfection des mains obligatoires).
- Les bibliothèques des Hautes-Garennes, de Lozère et du Pileu restent fermées jusqu'à nouvel ordre. Consultez les nouveaux jours et horaires d'ouverture sur le site [paris-saclay.com](http://paris-saclay.com)
- > **La déchèterie-ressourcerie du SIOM de Villejust** a rouvert ses portes. Pour vous y rendre, il est obligatoire de prendre rendez-vous, au regard des nouveaux horaires proposés. Retrouvez le détail des consignes sur [siom.fr](http://siom.fr).



\* Les informations que nous publions dans cet article au moment de sa parution, peuvent être amenées à évoluer en fonction des décisions gouvernementales sur le déconfinement, notamment la classification de la zone rouge en verte des départements d'Île-de-France.





UNE REPRISE DES COURS EN RÈGLES

# Sur le chemin déconfiné des écoliers

Comme une nouvelle rentrée des classes, l'heure de la reprise des cours a enfin sonné entre le 12 et le 14 mai dernier, pour des centaines d'élèves palaisiens. Une reprise des classes, particulière, qui aura mobilisé tous les professionnels du monde éducatif à Palaiseau afin d'organiser au mieux l'accueil des écoliers, des parents, des enseignants et des différents personnels au sein des 21 écoles palaisiennes ouvertes.

Alors qu'ils retrouvaient l'odeur de la craie ou du marqueur et le plaisir de rejoindre leurs camarades et professeurs, les écoliers Palaisiens ont eu aussi pour ce jour de reprise, le privilège d'une visite officielle du Ministre de l'Éducation nationale, Jean-Michel Blanquer. Le ministre a pu ainsi juger de la bonne préparation des différents établissements, tant sur le plan logistique que pédagogique. En tant que garante des moyens et des conditions sanitaires, la Ville a en effet mis en place plusieurs protocoles sanitaires dans les écoles, les centres de loisirs, les cantines, les transports scolaires et le temps périscolaire pour assurer la sécurité de tous. Règles d'hygiène strictes avec désinfection des locaux, distanciation physique en classe et dans les espaces de récréation, pause déjeuner réglementée, transports désinfectés... tout aura été

passé au crible pour sécuriser les lieux et les déplacements. Organisé par l'Éducation nationale, le temps scolaire s'est fait, quant à lui, sur la base de 10 à 15 élèves par classe en élémentaire, 5 à 10 par classe en maternelle. « Le nombre d'élèves accueillis sera dans un premier temps limité et évoluera progressivement en fonction des possibilités de chaque site. Pour l'accueil, la priorité est donnée par l'Éducation nationale, aux enfants des personnels indispensables à la gestion de la crise sanitaire et à la continuité de la vie de la Nation », rappelle Marie-Christine Graveleau, Adjointe au Maire, coordinatrice des

affaires scolaires, en charge de la solidarité et du Centre communal d'action sociale. Une reprise essentielle qui, même si elle reste prudente, marque un retour progressif à la normale...



INTERVIEW DE PATRICIA ADAM

## ACCUEILLIR, SÉCURISER ET ÉCOUTER

Directrice de l'école élémentaire Anne Frank depuis 5 ans et enseignante en classe de CM1, Patricia Adam témoigne de cette reprise des classes particulière, forte en émotions pour tous. Mardi 12 mai, élèves et professeurs reprenaient enfin ce fameux chemin des écoliers, impatients et heureux de se retrouver.



**Comment s'est organisée cette première journée de reprise ?**

**PA :** Tout a été pensé en amont. Pour éviter les regroupements, nous avons tout d'abord organisé des heures d'entrées décalées par niveau de classe. Notre priorité, pour les élèves, était de les accueillir, de les sécuriser, de les rassurer en étant à leur écoute et de détecter d'éventuelles angoisses. Le temps de classe de la matinée a donc été consacré au dialogue. Il était important et même essentiel de ne pas occulter les événements qui ont bouleversé notre quotidien. La parole libre et c'était un passage obligé pour évacuer ce vécu, et même d'en sourire en évoquant ce que les enfants avaient préféré comme « les grasses matinées » (rires).

**Comment les élèves ont-ils appréhendé cette reprise ?**

**PA :** Nous avons à notre disposition des outils pédagogiques comme des vidéos pour permettre aux plus jeunes, ou aux plus réservés de s'ouvrir et de parler de leur ressenti. Si nous le souhaitons, nous avons également la possibilité d'être accompagnés

par des psychologues de l'Éducation nationale pour aborder cette phase de reprise avec les élèves. Notre équipe d'enseignants est expérimentée et c'était de toute façon une évidence pour nous de passer par ce dialogue avant tout, et ensuite d'expliquer les gestes barrières, les comportements à avoir pour éviter de contracter le virus. Les élèves les plus âgés avaient déjà acquis certains réflexes comme la distanciation physique à un mètre, mais il faut le rappeler régulièrement aux plus jeunes et rester vigilants. Globalement, les enfants ont une faculté d'adaptation fascinante qui leur permet d'affronter et de répondre aux situations nouvelles.

**Comment gérez-vous simultanément l'apprentissage distancié et présentiel ?**

**PA :** Pour construire la meilleure organisation, j'ai considéré que c'était comme une nouvelle rentrée des classes. J'ai recomposé des petits groupes de différents niveaux qui fonctionnent bien ensemble. La réussite de cette nouvelle organisation tient surtout à une belle coordination et à une solidarité formidables au sein de mon équipe d'enseignants. Cette cohésion et cette adaptabilité nous a permis, dès le début du confinement, de mettre en place la continuité pédagogique. Et cela en 48h seulement ! Si l'enseignement à distance devait durer, il est désormais intégré à notre pratique ! Si bien que les enseignants

qui ne peuvent pas revenir à l'école, continuent aujourd'hui d'assurer le suivi des élèves en distanciel. Pour faciliter la gestion des groupes en présentiel et à distance dans une même classe, j'ai également deux enseignants qui viennent en relais pour permettre à leurs collègues présents d'alterner avec l'enseignement à distance.

**En terme de continuité pédagogique, le contenu de vos cours a-t-il été repensé ?**

**PA :** Le français et les mathématiques étaient bien sûr incontournables, mais les élèves ont également eu des exercices d'anglais, d'histoire, de sciences et même des activités sportives à la maison. Nous avons tous repensé et réécrits nos cours de manière à ce qu'ils soient réalisés en autonomie ou avec un petit peu d'aide d'un parent. Et nous contactons nos élèves très régulièrement. Désormais, avec la reprise de l'école et le retour progressif à la normale, nous nous orientons vers les apprentissages fondamentaux, en commençant par déterminer le niveau actuel des élèves pour évaluer ce qu'il nous reste à consolider ou à acquérir. Notre but est que les élèves, par niveau, aient les mêmes acquis à la fin de l'année scolaire. Au niveau du programme, tout ce qui n'aura pas été abordé, sera reporté sur l'année suivante.



# Faire face à la crise

Économie à l'arrêt et salariés confinés : le coronavirus a changé la donne et les manières de travailler. Artisans, commerçants, PME, grands groupes... tous ont dû réagir et s'adapter. Voici, ici, deux exemples palaisiens, hors du commun.

## Vikast et la « Plexi-sécurité » !

Vikast Concept Signalétique est une petite entreprise palaisienne, située dans la zone artisanale des Glaises, et spécialisée dans la fabrication de signalétiques et d'enseignes.



Comme pour beaucoup de PME, le début du confinement a marqué l'entrée dans une période empreinte de doute. « Le 16 mars, nous étions dans le flou et rempli de craintes, raconte Jacques Barbarian, le chef d'entreprise. J'ai dû fermer l'atelier et mettre au chômage partiel mes trois employés. Une 4<sup>e</sup> personne venait d'arriver en formation une semaine plus tôt. Son intégration est remise à plus tard. »

### UNE OPPORTUNITÉ

Au début, quelques commandes arrivent encore, et le chef d'entreprise se charge seul de la fabrication et de la livraison. Très rapidement, il demande un prêt à sa banque et l'obtient. Puis fin mars, les laboratoires et hôpitaux qu'il fournit en signalétique lui demandent

s'il pourrait fournir des hygiaphones en plexiglass. « J'ai rappelé un employé et nous avons livré prêt de 300 pièces aux hopitaux. » Le filon est bon et permet de rattraper le

chiffre des commandes habituelles, elles, toutes en suspens. Début avril, Jacques Barbarian rappelle ses deux autres employés. « Les clients se sont diversifiés et maintenant avec le déconfinement ce sont les commerçants qui ont besoin de nous ».

### L'AVENIR

Depuis le 11 mai, les clients sont petit à petit de retour. Mais la peur reste présente. « Mon chiffre d'affaire a chuté d'environ 25 % au début du confinement, puis le prêt de la banque et le plexiglass m'ont permis de tenir. Cette crise sans précédent va laisser des traces. Les entreprises touchées vont devoir faire des choix, et j'ai bien peur qu'elles rognent sur leur budget communication... »



### PAS UN CŒUR DE (PLEXI) GLACE

Jacques Barbarian a fourni gratuitement des kits de communication et de sécurité sanitaire (affiches, marquage au sol, signalétique...) aux commerçants palaisiens qui en désiraient. « Je viens d'une famille de commerçants. La situation m'inquiète et se sont des partenaires, des clients, des amis. Il fallait que je fasse quelque chose. Une cinquantaine de commerçants sont venus récupérer leur kit. »



### C'EST QUOI L'IPVF ?

Consortium public-privé fondé par EDF, Total, Air Liquide, Riber, Horiba, le CNRS et l'École polytechnique, l'Institut Photovoltaïque d'Île-de-France (IPVF) a pour ambition, avec le soutien de l'État, de développer les panneaux solaires de demain, à haut rendement et bas coût. En 2017, l'Institut s'est installé à Palaiseau, sur le plateau, dans un bâtiment de 8000 m<sup>2</sup>, occupé pour moitié par des laboratoires et une centaine d'équipements de recherche de pointe. 150 chercheurs académiques et industriels, de 25 nationalités différentes, y développent un programme de recherche collaboratif.

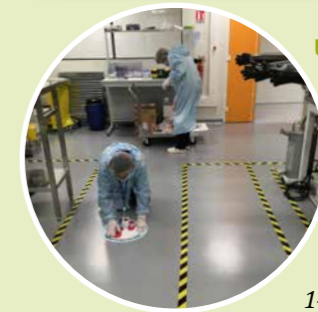
## L'IPVF N'EST PAS TOMBÉ DANS LE PANNEAU !

La recherche photovoltaïque est un domaine hautement concurrentiel. Dans la course à la primauté, chaque semaine peut être décisive. Dans ce contexte, comment l'Institut Photovoltaïque d'Île-de-France (IPVF), consortium public-privé aux objectifs ambitieux, a-t-il fait face à la mise en confinement des 200 personnes qui l'animent ?

Le Covid-19 a modifié le fonctionnement de l'Institut avant la mise en confinement. En effet, en amont du 16 mars, la première mesure préventive décidée par l'IPVF fut de placer ses chercheurs de retour de zones à risques à l'étranger, en quatorzaine. « Ensuite, dès le vendredi 13 mars, nous avons demandé à nos équipes de quitter les lieux comme si elles n'allaient pas revenir le lundi », explique Christophe Bonelli, Directeur des Programmes. Belle inspiration ! Dès le lundi soir le bâtiment était fermé. « Nous avons passé la journée du 16 à arrêter les machines et équipements de pointe et à les mettre en sécurité, raconte Pascal Obry, Directeur de l'Exploitation. En plus de la télésurveillance, nous avons instauré trois rondes de sécurité par semaine, avec des référents scientifiques différents. Il y avait 89 points de contrôle. »

### CHERCHEURS À DOMICILE

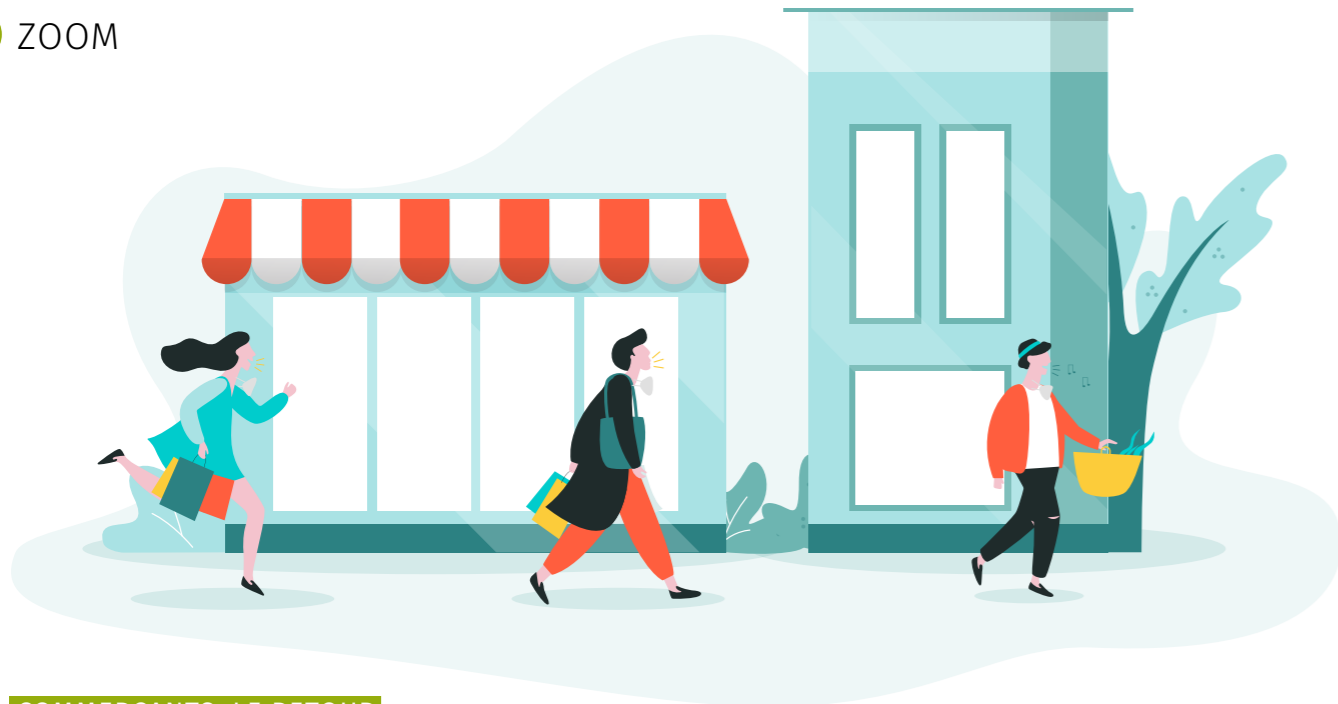
Dans l'ensemble, les chercheurs ont su s'adapter rapidement à cette nouvelle situation. « Nous avons pu profiter de ce temps pour réaliser les tâches que l'on remet parfois à plus tard... à commencer par la recherche bibliographique, la rédaction d'articles ou de protocoles de mesure... commente Christophe Bonelli. Des communautés se sont créées spontanément. Nous avons mis en place un plan de travail pour les deux mois à venir, et organisé la reprise. Des sessions de partage de connaissances ou de formations à des outils ont également été organisées. Au final, la situation a créé de nouveaux liens et a renforcé la cohésion et la solidarité. »



### UN RETOUR BIEN PRÉPARÉ

« La semaine précédant la reprise, avec un petit groupe de chercheurs nous avons réalisé un petit film, édité un guide de 14 pages et procédé à de l'affichage des consignes sur site. Ces actions compilent toutes les mesures de sécurité et le film détaille en quelques sortes la nouvelle journée type d'un chercheur: prise de température à l'arrivée sur site, gestes barrières, sens de circulation... » raconte Patricia Toumelin, Responsable Qualité, Hygiène, Sécurité, Environnement (QHSE). Nous avons aussi produit un planning d'autorisation d'accès au site, poursuit Pascal Obry. 35 personnes la première semaine, principalement pour relancer les machines, 50 pour la suivante. Et ainsi de suite, en fonction de l'évolution de la situation au niveau de l'Île de France, jusqu'au retour à l'effectif total. »





COMMERÇANTS, LE RETOUR

# Les commerces de proximité, un rendez-vous à ne pas manquer

À l'exception d'une soixantaine de commerces alimentaires et de produits de première nécessité, la majorité des commerçants ont été contraints de fermer boutique durant toute la période du confinement. Entre optimisme et incertitude, les commerçants ont rouvert leurs stores et comptent sur la fidélité des clients palaisiens pour remettre le pied à l'étrier. Certains ont choisi de mettre en vente des bons d'achat sur la plateforme lancée par Petitscommerces, permettant d'avoir tout de même un peu de trésorerie en attendant leur réouverture. Si la période a durement affecté leur chiffre d'affaire, ils entendent bien répondre présents dès le prochain rendez-vous traditionnel avec la clientèle palaisienne : à la Fête des Mères, les mamans recevront leur rose en boutique comme chaque année !

Pour accompagner les commerçants dans cette période de crise, la municipalité a notamment mis en place un prêt à taux zéro allant jusqu'à 3000€, et proposé un médiateur pour faciliter les discussions avec les créanciers, voire être l'intermédiaire avec eux afin de trouver des solutions. Pour assurer cet accompagnement pour les commerçants et artisans qui le souhaitent, la Ville fait appel à Romain Vieira, notaire implanté sur la commune et maîtrisant parfaitement les mécanismes financiers, juridiques et administratifs.



### UNE FIDÉLITÉ QUI VAUT DE L'OR

« On a la pêche ! » Avec un sourire visible bien au-delà du masque, Nadège a rouvert les portes de sa Bijouterie Frénot le lundi 11 mai. Panneaux de protection, gel hydroalcoolique, marques de distanciation au sol... tout était prêt. « Malheureusement, beaucoup n'ont pas encore pris le réflexe du masque » observe-t-elle. Si le confinement a concentré son activité sur l'inventaire et le nettoyage des vitrines, les clients ont été au rendez-vous dès la réouverture. « On n'a pas arrêté ! Ici, les clients sont plutôt fidèles. » Elle espère que la fermeture prolongée des centres commerciaux inspirera d'autres habitants pour consommer local.



### LA FAIM JUSTIFIE LES MOYENS...

Combien les petits plats et spécialités de nos restaurateurs et traiteurs palaisiens nous manquent ! En attendant de pouvoir s'y attabler de nouveau, la restauration sur place étant interdite jusqu'à nouvel ordre, certains d'entre eux vous proposent de la vente à emporter. Retrouvez la liste complète sur le site de la Ville : [htwww.ville-palaiseau.fr](http://htwww.ville-palaiseau.fr).



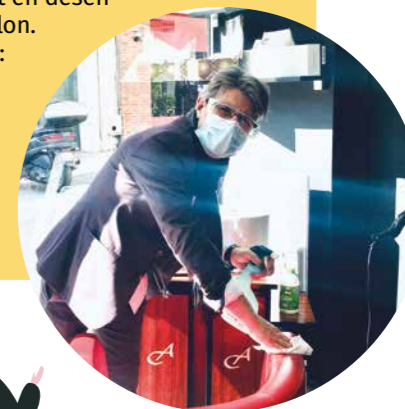
### À LA MODE PALAISIEENNE

Avec une clientèle déjà bien développée sur Facebook et Instagram, Dorothée a pu mettre en place la vente de vêtements en livraison en publiant les nouveautés de sa boutique Les Parisiennes. « De nouvelles clientes ont découvert la boutique grâce aux partages des publications ! » Elle a par ailleurs encouragé les autres commerçants à s'inscrire sur la plateforme Petitscommerces, dont le système de bons d'achat a permis de limiter la casse en termes de trésorerie. Si la clientèle a été au rendez-vous dès la réouverture, elle veut rester réaliste : « Tant que les gens sont en télétravail à Palaiseau, ils redécouvrent les commerces de proximité, mais on reprend vite ses anciennes habitudes... » Espérons que non !



### UN DÉCONFINEMENT EN BEAUTÉ

À l'Institut Biotique, aucune activité n'a été possible durant le confinement. Comme beaucoup, Chayma a dû compter sur sa trésorerie personnelle pour tenir durant 2 mois. Elle a gardé contact malgré tout avec sa clientèle, qui lui a envoyé des messages de soutien. « Dès que nous avons annoncé la date de réouverture, les rendez-vous ont été pris d'assaut ! » dit-elle. Une fidélité encourageante après seulement 1 an et demi d'activité. Le protocole d'hygiène habituel s'est renforcé, et des panneaux rappellent les consignes : « L'entreprise de signalétique Vikast située à Palaiseau en ont fourni gracieusement aux commerçants qui le souhaitaient, un geste très apprécié ! » La solidarité palaisienne à l'œuvre...



### CARRÉ JUSQU'À LA RACINE

Au salon de coiffure Arturo Contis, on n'a pas attendu les consignes pour installer tout un dispositif sanitaire. Masques, visières, peignoirs et serviettes jetables... Pascal, le gérant, a pensé à chaque détail pour accueillir sa clientèle dans les meilleures conditions : « J'ai supprimé deux postes de coiffage pour avoir des espaces de 4 m² par client, séparés de panneaux de protection. Tout est désinfecté après chaque passage ». Il a étendu ses horaires et ouvert le dimanche pour satisfaire un maximum de clients, tout en désencombrant le salon. Sa conclusion : « Aujourd'hui, l'essentiel est de payer mon loyer et mes collaboratrices ».



JOUONS LA CARTE DE LA PROXIMITÉ !

# Vos commerces : #VenezChezNous !

Palaiseau et ses 300 commerces sont les fers de lance de l'identité de la Ville, son cœur et son âme. Les personnes découvrant Palaiseau pour la première fois sont sensibles à cet esprit village où coexistent de multiples commerces de bouche, commerces du quotidien, marchés et commerces « plaisirs ». Une chance qui fait le charme et l'attractivité de notre Ville.

Le dynamisme commercial est un équilibre essentiel dans une ville et une force dont les Palaisiens avaient déjà conscience. Ils sont attachés à leurs commerces, c'est un fait avéré. Mais ils en ont encore plus perçu l'importance pendant cette phase de confinement.

Cette alliance de la qualité et de la proximité a été une ressource essentielle pour notre quotidien de confinés. Pas besoin de s'éloigner dans des centres commerciaux impersonnels et surtout plus anxiogènes lors de cette phase épidémique. Ici on a tout sous la main, les denrées nécessaires, mais aussi le lien solidaire et la chaleur humaine car pour beaucoup de Palaisiens, les commerçants étaient les uniques personnes rencontrées lors de ces longues journées de confinement.

Cette phase a mis aussi en exergue le manque provoqué par les commerces fermés. Leur réouverture a été un symbole de renouveau.

Nos commerçants Palaisiens ont ainsi été des marqueurs, des socles prépondérants, nous permettant de supporter cette rupture de notre quotidien. Et le Pal'Mag, au nom des Palaisiens, les en remercie ici. Ils ont fait preuve d'initiative, d'écoute et d'aide pour adoucir l'âpreté dans laquelle certains se trouvaient, avec notamment la mise en place de services de livraison.

« Jouons la carte de la confiance, de la proximité et de la qualité pour que le mot durable garde tout son sens à Palaiseau. »

Cette crise sanitaire a fragilisé des pans de notre société et c'est ensemble, dans une démarche d'intérêt général, qu'il nous faut colmater les petites fissures qui pourraient se créer à l'échelle locale. C'est pas à pas, en privilégiant et en soutenant l'offre commerciale locale, riche et variée, que nous permettrons au commerce de proximité de survivre et de dépasser cette crise inédite.

C'est sur cet axe que s'est construite la nouvelle campagne de communication visible dans les panneaux de la Ville. Celle-ci est dédiée à tous les commerçants de notre bassin de vie. Elle met à l'honneur leur savoir-faire, le conseil et la diversité qu'ils offrent, à travers 4 visuels présentés ici. Imprégnez-vous des messages et optez pour le local, vous ne le regretterez pas, c'est promis !

**NE RATONS PAS LE RENDEZ-VOUS !**



*Vos commerçants : un lien de confiance*

+ D'INFOS SUR VILLE-PALISEAU.FR

Palaiseau ville-palaiseau.fr

**SI ON TIENT BON, C'EST GRÂCE À VOUS !**



*Vos commerçants : une chance du quotidien*

+ D'INFOS SUR VILLE-PALISEAU.FR

Palaiseau ville-palaiseau.fr

**CES « BONS » POUR LE MORAL !**

Pour la Fête des Mères, l'Essor Palaisien lance un jeu 100 % « covid safe », du 2 au 13 juin. 5000 € de bons d'achat à gagner pour 50 gagnants (100 €/personne). Plus d'infos en page 46.

**LA DYNAMIQUE COMMERCIALE DE PALISEAU**

- > 300 commerces
- > C'est aussi 2 marchés, 4 jours par semaine
- > Une rue de Paris animée et emplie de charme
- > Des commerces répartis dans les quartiers
- > Un artisanat riche
- > Des restaurants aux multiples saveurs
- > 2 associations de commerçants dynamiques et fédératrices
- > Des événements commerciaux réguliers et animés
- > Un annuaire des commerçants sur le site de la Ville

**LA VILLE, ENGAGÉE POUR LE COMMERCE DE PROXIMITÉ**

- > Un Manager du commerce pour un accompagnement continu
- > Un partenariat actif avec les associations de commerçants pour développer les animations et élaborer un projet commercial commun
- > Une recherche proactive de porteurs de projets pour garantir la diversité commerciale et accroître l'attractivité
- > Une taxe sur les locaux vacants pour inciter les propriétaires à louer les commerces vides
- > Un plan d'action sur la signalétique, le jalonnement commercial, le stationnement de proximité en centre-ville dont le tout nouveau parking de l'Hôtel de Ville de 250 places
- > Un plan de soutien financier historique pour amortir les effets de la crise sanitaire ( voir p.12)
- > Une adresse mail : [commerce@mairie-palaiseau.fr](mailto:commerce@mairie-palaiseau.fr)

**RETROUVEZ-NOUS !**



*Vos commerçants : un gage de qualité*

+ D'INFOS SUR VILLE-PALISEAU.FR

Palaiseau ville-palaiseau.fr

**VENEZ CHEZ NOUS !**



*Vos commerçants : un choix responsable*

+ D'INFOS SUR VILLE-PALISEAU.FR

Palaiseau ville-palaiseau.fr



INTERVIEW D'OLIVIER GOSSNER

# De la théorie des jeux au dépistage groupé

Économiste et mathématicien, Directeur du département d'économie de l'École polytechnique, Directeur de recherche au CNRS et professeur de mathématiques à la London School of Economics, Olivier Gossner revient dans cette interview sur la crise sanitaire mondiale, le déconfinement et les enjeux d'un dépistage groupé pour juguler le risque d'une deuxième vague épidémique.

Hasard de la vie, s'il en est un pour un mathématicien, Olivier Gossner sourit de cette drôle de prédestination qui l'a vu grandir « sur les bords de l'Yvette, à Palaiseau, sous le plateau et l'École polytechnique » où il enseigne désormais, « même si, comme Pagnol, je suis né à Aubagne au pied du Garlaban » compare-t-il, amusé. Des bancs de l'école Deloges (Anne Frank aujourd'hui) et du collège Charles Péguy, à l'École normale supérieure à Paris, devenu chercheur et professeur, il aura d'abord multiplié les expériences à travers le monde, de l'Angleterre aux États-Unis en passant par Israël. Revenu depuis quelques années en France, « pour aider le système universitaire français à progresser vers les normes internationales », il a trouvé à l'École polytechnique un environnement stimulant pour développer ses travaux de recherche à l'interface entre deux disciplines, l'économie et les mathématiques, dans un domaine qui s'appelle la théorie des jeux. Pour faire simple, il s'agit de la modélisation mathématique de l'interaction entre les agents économiques, que ce soient des joueurs d'échecs, des investisseurs, des décideurs politiques ou des entreprises.

## Pouvez-vous nous expliquer votre domaine d'études ?

**O. G. :** Avec la théorie des jeux, nous nous attachons à comprendre certains mécanismes au sein, par exemple, des marchés financiers, et les mathématiques sont un langage qui permet de formaliser

« (...) Nous avons fait le choix de ralentir notre activité économique pour sauver des vies »

les idées et d'en déduire toutes les conséquences. En d'autres termes, il s'agit de voir comment une hypothèse induit une conclusion.

Pour citer un exemple de notre quotidien, prenons l'attribution des places en crèches. De plus en plus de mairies mettent en place ce genre de dispositif où des algorithmes génèrent plusieurs scénarios possibles en fonction de la combinaison de différents critères. La théorie des jeux aide à la construction de bons mécanismes, ceux qui attribueront les places en crèche de la manière la plus satisfaisante pour les familles et pour les crèches, en prenant en compte les critères que la collectivité aura décidé de retenir.

## Comment le Covid-19 a redéfini votre champ de recherches ?

**O. G. :** Il faut d'abord rappeler que l'économie, au sens le plus large, étudie l'allocation des ressources rares. Le Covid-19 pose beaucoup de questions d'ordre épidémiologique et médicale.



L'économiste, lui, va s'intéresser aux problèmes de production et d'allocation des ressources, en l'occurrence le gel hydroalcoolique, les masques, les tests, etc ... Concernant les tests, on sait qu'il est difficile de tester tout le monde, cela pose évidemment la question de la capacité à le faire et donc d'un système économique qui récompense la production de tests. Cela pose aussi la question de l'utilisation des tests : comment utiliser les ressources existantes de la manière la plus efficace possible.

L'économie, c'est aussi la science du compromis : on peut confiner tout le monde pour ralentir l'épidémie, mais cela engendrera un coût économique important. On peut aussi attendre l'immunité de groupe, mais à un coût humain considérable. En confrontant ces deux aspects, les ressources et le compromis, l'économiste cherche à dégager des solutions et envisager les pistes les plus viables. Il propose des scénarios, mais au final, la décision appartient aux citoyens et aux pouvoirs publics.

## Pour faire face à cette crise sanitaire mondiale et au risque d'une 2ème vague, sur quelles pistes de réflexions ou solutions avez-vous travaillé ?

**O. G. :** Rappelons avant tout, pour resituer la gravité de cette pandémie

## Repères

**1969 :** Naissance en 1969 à Aubagne

**1995 :** Agrégation de mathématiques

**1996 :** Doctorat, Université Paris 6, (Mention honorifique)

**1998- :** CNRS, actuellement Directeur de Recherche

**2008- :** Professeur de mathématiques, London School of Economics

**2014- :** Professeur et Directeur du département d'économie, École Polytechnique



d'un point de vue économique, que le coût du confinement que nous avons vécu consécutif au Covid-19, c'est 100 millions par heure ! C'est colossal.

Une des armes clefs pour lutter contre ce virus, c'est la capacité de tester les personnes pour isoler les sujets contaminés, afin qu'ils ne propagent pas la maladie autour d'eux. À partir de ce constat, je me suis interrogé sur la meilleure utilisation possible des tests. En l'occurrence les tests virologiques (PCR) qui permettent de détecter les personnes infectées. Le problème majeur est qu'ils sont rares et coûteux. Si bien que la solution du test groupé m'est apparue comme la meilleure option.

En résumé, il s'agit de combiner des échantillons individuels (à peu près une dizaine) sur lesquels on va faire un seul et même test. Cette méthode répond notamment à la déficience de nos moyens,

soit la pénurie relative de tests. Dans de nombreux pays, notamment en Chine à Wuhan où l'épidémie a redémarré, ils ont opté pour ce dépistage groupé. Le risque d'une 2ème vague est à prendre au sérieux, en regard de nos expériences des grandes épidémies comme la grippe

« Cette crise est ressentie comme une fragilité de notre système. »

espagnole ou le SRAS. Pour juguler cette 2ème vague potentielle, l'OMS nous recommande de tracer et de dépister. Au-delà des ressources technologiques ou médicales, nous aurons aussi besoin de moyens humains importants pour mettre en place ces dispositifs.

## Dans quelles mesures, cette crise mondiale sanitaire, mais aussi économique, remet-elle en cause notre vision de la société ?

**O. G. :** Les enseignements sont difficiles à retirer maintenant, car on aura besoin de recul. Je crois que, pour beaucoup, cette crise est ressentie comme une fragilité de notre système.

Si on compare cette pandémie à celle de la grippe espagnole, du moins dans les pays occidentaux, le coût humain va être beaucoup plus faible et à contrario le coût économique plus fort. Tout simplement parce que nous avons fait le choix de ralentir notre activité économique pour sauver des vies. D'une certaine manière, c'est plutôt bon signe sur la capacité de nos sociétés à encaisser un choc comme celui-ci. Même si cette crise révèle aussi de terribles inégalités et la situation catastrophique de certains pays en voie de développement.





**RETROUVEZ BIENTÔT LE CARNET DE SAISON CULTURELLE 2020-2021 DANS VOTRE BOÎTE AUX LETTRES.**

PLUS D'INFOS AUPRÈS DU SERVICE CULTUREL : 01 69 31 56 20 ET [CULTURE-PALAISEAU.FR](http://CULTURE-PALAISEAU.FR)

**UNE NOUVELLE SAISON CULTURELLE ATTENDUE !**

# Un florilège de réjouissances artistiques

Ces derniers mois de confinement auront largement prouvé à quel point l'univers culturel est un vecteur essentiel de ressources et d'enrichissement pour tous... De nombreuses idées et propositions artistiques ont fleuri sur la toile et la rentrée culturelle à Palaiseau s'annonce pour le moins prometteuse et réjouissante.

**À VOS AGENDAS : NOUVELLES DATES !**

Notez-le bien, les spectacles n'ayant pu se produire durant la phase épidémique de Covid-19 ont été reportés. Rendez-vous le vendredi 18 septembre pour *Comment devenir magicien en 57 minutes ?* et le mardi 3 novembre pour *Les Goguettes*.

## Une saison culturelle riche et éclectique

Laissez-vous porter par le rythme de la saison culturelle 2020-2021 à travers de belles échappées artistiques... Musique pop/rock, jazz, théâtre, humour et danse : un programme qui offre diverses formes artistiques avec 19 spectacles au Théâtre de la Passerelle et 7 concerts au Caveau Jazz. Pour explorer encore et toujours, de nombreux rendez-vous vous attendent : expositions en plein air, festival du court-métrage, actions culturelles avec des stages de magie, hip-hop et chant, des tandems Cinépal' et des résidences de création artistique. Une saison culturelle foisonnante, enrichie par le concours des partenaires culturels de la Ville (MJC-Théâtre des 3 Vallées, le Cinépal', le conservatoire et le réseau des médiathèques Paris-Saclay...) et bien sûr, les actions ciblées en direction du public scolaire.

**De Carmen à Ben...**

Les Chicos Mambo, cela vous rappelle de beaux tableaux ? Mais oui, le succès international du chorégraphe Philippe Lafeuille avec le spectacle *Tutu*, accueilli à guichet complet en 2017 à Palaiseau ! Pour le plus grand plaisir de tous, la compagnie revient au-devant de la scène avec sa toute nouvelle création *Carmen*. Une rencontre improbable entre un chanteur, des danseurs masculins et un éternel féminin. Tout simplement grandiose et flamboyant ! À ne pas manquer, le samedi 26 septembre. Il y a dix ans, paraissait le premier album de Ben l'Oncle Soul. Un chanteur révélé par une soul attitude hors normes... Depuis, sa voix en or a transporté des centaines de salles de concerts. Aujourd'hui, Ben ravive la scène musicale dans un tout autre genre, exploitant avec brio des sonorités aux frontières du R'n'B et du hip-hop. Prenez date, le samedi 14 novembre.

**... en passant par André Manoukian**

Une conférence pianotée ? Laissez-vous séduire... par la voix du célèbre auteur-compositeur virtuose au charme jazzy. Assis au piano, André Manoukian vous propose un parcours érudit et déjanté dans l'histoire de la musique, vendredi 27 novembre.

**Et plus encore...**

Vous pourrez également assouvir votre soif de culture avec les œuvres revisitées du genre classique *Les Fourberies de Scapin* (26 janvier) et *Antigone* (6 avril). Mais aussi, vous payer une bonne tranche de rires avec les sketches de Sellig (26 mars) et le stand up de Verino (29 mai), ou bien rafraîchir vos sens avec le mini-opéra pétillant *Elixir d'Amour* de Donizetti (15 mai).





**PORTRAIT MYSTÈRE D'UN ARTISTE TOUCHE-À-TOUT**

# J'ai chanté toute la nuit...

On n'a pas vu le temps passer et pourtant... Chacun d'entre nous garde intacte « la » mélodie de ce pionnier du blues poétique, dans un coin de sa tête, et ce depuis bientôt 30 ans ! Un véritable tournant pour cet artiste qualifié de « multiste » qui, depuis, a signé le début d'une grande carrière dans l'univers du Rock. Tête d'affiche de la prochaine saison culturelle, qui est cet artiste qui se cache derrière ce portrait ? Devinez-le et participez au jeu-concours organisé par la Ville pour gagner 2 places pour son concert palaisien, en mars prochain.

## Un style inclassable

À la fois musicien, peintre, sculpteur et poète, cet artiste aux multiples facettes a su conquérir le public français mais pas que. Après un long séjour à New York, il a également séduit le cœur des États-Unis. Véritable créateur, l'artiste mystère est en quête perpétuelle vers « l'Art Total », alliant différentes formes d'expressions telles que l'écriture, l'image et la musique.

Avec son look rock et décontracté, il est qualifié depuis toujours d'artiste non-conformiste. Certains symboles ne le quittent plus et sa silhouette arbore en filigrane une paire de lunettes noires et une barbichette sculptée en pointe comme signe caractéristique. Côté musique, le succès est vite au rendez-vous. Il signe *Poèmes rock* enregistré à New-York en 1981, un opus empreint de

### QUI SUIS-JE ?

#### 2 places de concert à gagner

Avez-vous découvert quel artiste se cache derrière ce portrait mystère ?

**Tentez de remporter deux places** pour assister à son concert, le vendredi 19 mars 2021 au Théâtre de la Passerelle en envoyant votre réponse **via un formulaire sur le site de la Ville avant le 21 juin** ! Tirage au sort lors de la présentation de la prochaine saison culturelle, le 4 septembre.

**Bonne chance !**

sonorités jazzy, blues ironique et de rock, qui sera placé au top 25 des albums. Avec ses histoires parsemées de double-sens et de métaphores électriques, il fait partie aujourd'hui des icônes d'une certaine chanson-rock littéraire. Avec 25 albums à son actif et plus de 1500 concerts donnés à travers les cinq continents, il traverse les décennies avec l'élégance incontestable des grands hommes discrets. Depuis 2009, il a publié une quinzaine d'ouvrages de réflexions, pour se hisser en 2019, au 37<sup>e</sup> rang du Marché de la Poésie avec son recueil *La mécanique du ciel - 50 poèmes inchantables*. Ses peintures, photos et illustrations sont régulièrement exposés en France, en Belgique, en Suisse, aux États-Unis. En 2010, il inaugure sa propre galerie à Manhattan et présente cinq ans plus tard, une grande exposition rétrospective de ses œuvres dans sa ville natale, Nancy.

Franco Suisse Bâtiment - RCS Nanterre B 380 216 473 - Document à caractère publicitaire. Illustrations non contractuelles. PEMA CITY

# La pierre, l'avenir de votre patrimoine

## GRAND LANCEMENT - 25 bis, rue Blaise Pascal à Palaiseau

# FRANCO SUISSE

Depuis 1963, Franco Suisse réalise dans les villes recherchées d'Ile-de-France des résidences d'exception. Leur conception contemporaine, les matériaux nobles comme la pierre de taille et leurs prestations alliant innovation et démarche environnementale, en font des réalisations de grande tradition.

**Notre espace de vente est ouvert sur rendez-vous**  
**01 46 66 50 50 | franco-suisse.fr**



Bâtir l'excellence



Expression des élus **de la majorité et d'opposition**

En raison de la date d'investiture du nouveau Conseil municipal, fixée au lundi 25 mai, et de la date de bouclage de la rédaction de ce Palaiseau Mag, aucune tribune politique n'a pu être publiée dans ce numéro.

CORONAVIRUS  
COVID-19

**NE JETEZ NI GANTS,  
NI MASQUES**  
ILS SONT UNE SOURCE  
DE PROPAGATION  
DU VIRUS

PAR CE GESTE  
VOUS PRÉSERVEZ  
LA SANTÉ DE TOUS  
ET VOUS RESPECTEZ  
L'ESPACE PUBLIC

+ D'INFO  
WWW.VILLE-PALAISEAU.FR

Palaiseau  
ville-palaiseau.fr





ESSOR PALAISIEU VALENTIN

## 5000 € en jeu pour la Fête des mères

Cette année le jeu annuel de la Fête des mères organisé par l'Essor Palaisien change un peu de fonctionnement, puisqu'il sera accessible uniquement depuis l'application mobile de l'association des commerçants. Un jeu 100 % "covid safe" pour reprendre l'expression du président de l'Essor Palaisien, Grégory Hovsépian.

### COMMENT JOUER ?

La période de jeu s'étend du 2 au 13 juin. Si vous n'avez pas l'application, vous pouvez facilement la télécharger, elle est disponible sur Android et iOS. Une fois dans l'appli, rendez-vous sur la page du jeu de la Fête des mères et renseignez une première fois un bulletin de participation.

À chaque passage en caisse chez un commerçant participant, vous obtiendrez un code vous permettant de remplir un nouveau bulletin. Chaque client peut valider autant de bulletins que de commerçants participants.

### QU'EST-CE QU'ON GAGNE ?

5000 € de bons d'achats sont en jeu ! 50 gagnants seront tirés au sort (le 18 juin) et remporteront chacun 100 € de bons d'achat. Par ailleurs une distribution de roses aux mamans sera effectuée le week-end de la Fête des mères chez les commerçants participants.

### ENQUÊTE PUBLIQUE SUR LA LIGNE 18

Une enquête publique est organisée par la Préfecture de Région dans le cadre de la Déclaration d'Utilité publique modificative relative à la ligne 18 du Grand Paris Express du 15 juin au 17 juillet prochain. Cette enquête se tiendra sous une forme dématérialisée, le dossier sera consultable sur le site internet dédié <http://ligne18.enquetepublique.net>. Un dossier papier sera également disponible à la Sous-Préfecture de Palaiseau pendant toute la durée de l'enquête

## CARNET

### ILS NOUS ONT REJOINTS

- 2 avril : Christiane Dosseh-Adjanon, Keryane Dosseh-Adjanon
- 15 avril : Paco He, Erica Ozeme, Nathan Julien
- 16 avril : Anaïs Pollet, Kinene Saad
- 17 avril : Lima Bendaoud
- 19 avril : Nicolas Suleiman
- 21 avril : Charlotte Conti
- 23 avril : Ambre Coops
- 24 avril : Aya Chetoui, Robin Smeulders Gamracy
- 25 avril : Pauline Habert
- 26 avril : Luka Grazda Kupczyk, Kenzy Belkhiri
- 27 avril : Zackarie Sioud
- 29 avril : Jelilah Bada
- 30 avril : Inayah Ismard Raboteur
- 2 mai : Nina Souamaa
- 7 mai : Maiwenn Charrais
- 9 mai : Adam Duret
- 11 mai : Charles Mailliot
- 12 mai : James Naftalin, Elaa Mhira
- 14 mai : Roxane Peignelin, Raphaël Secherresse-Baillet
- 15 mai : Gaïa Renaux

### ILS SE SONT MARIÉS

- 9 mai : Mariella Djaboulou Laikere et Corentin Darras

### ILS NOUS ONT QUITTÉS

- 13 avril : René Reffay
- 15 avril : Jacques Guédon
- 17 avril : Patricia Ghersam épouse Rolland
- 18 avril : Paulette Robert épouse Gagnon
- 19 avril : Sophie Bellet épouse Dive
- 20 avril : Eliane Bretecher
- 21 avril : Christiane Cousi épouse Notheaux
- 27 avril : Huguette Leray, Claude-France Auboïn
- 1er mai : Catherine Lavergne-Lablaude
- 2 mai : Sophie Kruszewoski
- 10 mai : Léone Brossaud
- 12 mai : Yves Sourimant
- 13 mai : Kombosse Traoré
- 18 mai : Marie Le Bihan

\*Ne sont publiés que les naissances et mariages pour lesquels un accord de publication a été manifesté auprès du service État civil.

## Les services municipaux Palaiseau

- > **Hôtel de ville**  
91 rue de Paris - CS 95315  
91125 Palaiseau cedex  
01 69 31 93 00  
[www.ville-palaiseau.fr](http://www.ville-palaiseau.fr)  
  
PÔLE ACCUEIL : État civil, prestations scolaires et enfance, élections  
Lundi, mercredi, jeudi et vendredi : de 8h30 à 12h et de 13h30 à 17h30  
Mardi de 8h30 à 12h et de 14h à 19h  
Samedi de 9h à 12h  
**Passeport, carte d'identité, attestation d'accueil, mariages, prenez rendez-vous sur [www.accueil-palaiseau.fr](http://www.accueil-palaiseau.fr)**
- > **Police municipale**  
8 avenue des Alliés - 06 82 80 26 38  
Du lundi au jeudi de 8h à 20h  
Vendredi & samedi de 10h à 22h
- > **Développement urbain**  
5 rue Louis Blanc - 01 69 31 93 07  
Urbanisme, commerces  
Lundi et jeudi de 8h30 à 12h  
Mardi de 8h30 à 12h et de 14h à 19h  
Mercredi et vendredi de 8h30 à 12h et de 13h30 à 17h30  
1<sup>er</sup> samedi du mois de 8h30 à 12h
- > **Maison des associations et de la vie locale**  
3 bis rue du Mont - 01 69 31 56 32  
Associations, conseils de quartier, réservation de salles  
Lundi, mercredi, jeudi et vendredi de 8h30 à 12h et de 13h30 à 17h30  
Mardi de 8h30 à 12h et de 14h à 19h
- > **Maisons de quartier**  
> **Maison Jacques Audiberti**  
56 rue du Moulin - 01 60 14 55 38  
> **Maison Gérard Philippe**  
9 rue de la Sablière - 01 60 14 17 50  
> **Maison des Hautes Garennes-Centre social** - 32 rue Flaubert - 01 69 19 18 60  
> **Maison des Larris**  
2 allée Louise Bruneau - 01 60 14 17 50  
> **Maison Gallieni**  
23 rue Gallieni - 01 60 49 35 43
- > **Communauté Paris-Saclay**  
Parc Club Orsay Université  
1 rue Jean Rostand - 91898  
Orsay cedex - 01 69 35 60 60  
Du lundi au vendredi de 8h30 à 12h30 et de 13h30 à 17h30 (16h30 le vendredi)
- > **Service des Affaires culturelles**  
31 rue de Paris - 01 69 31 56 20  
Mercredi et vendredi de 14h à 17h30
- > **Service Seniors**  
4 rue des écoles  
01 70 56 59 76  
Du lundi au jeudi de 9h à 12h et de 13h30 à 17h, le vendredi de 13h30 à 17h
- > **Point information jeunesse**  
31 rue de Paris - 01 69 31 59 70  
Lundi et vendredi de 14h à 17h  
Mardi de 16h à 19h  
Mercredi de 14h à 19h  
Samedi de 10h à 13h
- > **Permanence de la mission locale ViTaCiTé un lundi par mois de 14h30 à 17h**
- > **Accueil jeunes**  
106 rue de Paris - 01 70 56 59 65  
Mardi, jeudi et vendredi de 16h à 18h  
Mercredi et samedi de 14h à 18h30  
Durant les vacances scolaires, du mardi au vendredi de 10h à 12h et de 14h à 18h, et samedi 14h-18h30
- > **Service des Sports**  
Stade Georges Collet  
43-45 rue George Sand  
01 69 31 50 60  
Horaires de l'hôtel de ville  
Fermé le samedi matin
- > **Médiathèque George Sand**  
Place Toussaint Louverture 01 69 31 78 25  
Mardi de 15h à 19h, mercredi de 10h à 18h  
Jeudi de 10h à 12h, vendredi de 15h à 18h  
Samedi de 10h à 18h
- > **Maison des solidarités**  
18 avenue de Stalingrad - 01 69 31 53 20  
CCAS (social, logement, assistantes sociales, PMI...)  
Lundi, mardi et mercredi de 9h à 12h30 et de 13h à 17h, jeudi de 13h30 à 17h  
Vendredi de 9h à 12h30 et de 13h30 à 16h30
- > **Permanence Paroles de femmes 91**  
3<sup>e</sup> lundi du mois  
sur rendez-vous au 01 60 11 97 97
- > **Centre technique municipal**  
54 bis rue Gutenberg - 01 69 31 76 90  
Sacs déchets verts et dépôt des déchets spéciaux  
Uniquement le mercredi de 8h30 à 12h à de 13h30 à 17h30  
**Déchets ménagers spécifiques**  
Uniquement les lundi, mercredi et samedi de 9h à 12h

### NUMÉROS D'URGENCE

- Secours depuis un portable: 112
- Pompiers: 18
- Samu 91: 15
- Police secours: 17
- Commissariat: 01 69 31 65 20
- Police municipale: 06 82 80 26 38
- Violences faites aux femmes: 3919
- Aide aux victimes: 08VICTIMES
- Centre anti-poison: 01 40 05 48 48
- Eau: 09 77 401 142
- Électricité (Enedis dépannage): 09 726 750 91
- Gaz (GRDF): 0 800 47 33 33
- SOS médecin 91: 0 826 88 91 91
- SOS œil: 01 40 92 93 94



### RAMASSAGE DES ENCOMBRANTS ET VÉGÉTAUX

- > **ENCOMBRANTS:**  
DU LUNDI 22 AU VENDREDI 26 JUIN, SELON VOTRE SECTEUR.  
**Veillez à ne les déposer que la veille au soir pour ne pas encombrer les rues.**
- > **VÉGÉTAUX:** La collecte des végétaux s'effectue toutes les semaines les après-midi des lundis, mardis et mercredis selon votre secteur.

### Les jours de collecte dans votre rue:

[www.siom.fr](http://www.siom.fr): pour éditer votre calendrier de collecte personnalisé  
[www.ville-palaiseau.fr](http://www.ville-palaiseau.fr)

### DÉCHETTERIE DU SIOM

01 64 53 30 00  
Avenue des Deux Lacs, Villejust  
Horaires proposés sur rendez-vous

### TÉLÉCHARGEZ L'APPLICATION SIOMDIRECT

Grâce à cette application vous pourrez, en quelques clics, commander un bac, signaler un problème survenu lors de la collecte, indiquer un point d'apport volontaire trop plein...



CORONAVIRUS | COVID-19

DÉCONFINEMENT >>>

# PALaiseau

## LA

# VÉLO

# ATTITUDE...



*Vivez VÉLO!*

+ D'INFO  
VILLE-PALaiseau.FR

**Palaiseau**  
ville-palaiseau.fr

+D'INFO : RER 