

# Palaiseau mag'

Numéro 250 | Novembre 2020

**PORTRAIT**  
ALEXANDER GRIMAUD  
Le sous-préfet de Palaiseau

**ACTUALITÉ**  
Une nouvelle permanence  
de la Police nationale

**Si Palaiseau  
m'était conté**



À LA UNE

Et si Palaiseau m'était conté

P.15-21

PHOTO DU MOIS

p.4-5

Hommage national à Samuel Paty sur le parvis de l'Hôtel de Ville

RETOUR SUR...

p.6-9

Visite préfectorale de Palaiseau, Balade botanique avec l'ADPP, le rentrée CME, Fête de la science, inauguration de fresques, défilé rose, Cap Handi'Tour, permanence des élus dans les quartiers...



ACTUALITÉ

p.10-14

Journée Internationale pour l'élimination de la violence à l'égard des femmes, dédicaces d'auteurs palaisiens, cérémonie d'accueil des nouveaux Palaisiens, nouvelle permanence de la Police nationale, sortie du nouveau disque événementiel...

À LA UNE

p.15-21

Si Palaiseau m'était conté

Une odysée palaisienne pour découvrir quel(s) visage(s) se cache(nt) derrière Palaiseau, ce qui fait sa particularité et son attractivité.

TRAVAUX

p.23

Votre Ciné'Pal, comme dans un fauteuil, avec ses 140 nouveaux sièges tout de bleu vêtus

ENFANCE-JEUNESSE

p.24

Projet vidéo avec l'Accueil Jeunes : un court-métrage palaisien sur le Covid-19



ZOOM

p.25

Jobs d'automne : première expérience professionnelle

ACTUALITÉ

Nouvelle permanence de la Police nationale

P.13



PORTRAIT

Alexander Grimaud, nouveau sous-préfet de Palaiseau

P.32-33



ENVIRONNEMENT

p.26-27

L'abeille du Poitou pour une escale palaisienne, l'ALEC et ses webinaires, la prime éco-logis 91, opération de broyage des végétaux.

VIE ÉCO

p.29

Un nouveau funérarium, l'Essor Palaisien lance son compte Instagram et un questionnaire, bienvenue à...



SPORTS

p.30

L'US Palaiseau Triathlon décroche la 1ère place au niveau national en coupe de France de duathlon.



ASSOCIATIONS

p.31

Association AVEC, Concert de la Paix avec la compagnie Sycomore, des noms de rue avec l'ADPP.

PORTRAIT

p.32-33

Alexander Grimaud, nouveau sous-préfet de Palaiseau



REPORTAGE

p.34-35

« Algorithmes », une galerie d'art palaisienne : rencontre avec les artistes, Claire Assémat et Olivier Bonnin.

CULTURE

p.36-37

Saison

Interview de Ben., exposition-photos « Faire des bulles, tout un art, toute une science ».



SENIORS

p.39

Interview de la romancière Janine Boissard.

AGENDA

p.40-43

Toute l'actualité en quelques dates.

DÉMOCRATIE

p.44-45

Tribunes

PALISEAU PRATIQUE

p.46-47

- Carnet de l'état civil, menus scolaires - Les services municipaux



Palaiseau mag'

Magazine municipal de la ville de Palaiseau

n° 250 – novembre 2020

Directeur de la publication :

Grégoire de Lasteyrie, maire de Palaiseau

Directrice de la communication :

Antoinette Bricout

Rédactrice en chef :

Sandra Gobert

Rédacteurs : Grégory Hermant, Delphine Bellot, Maylis de Blic  
Maquette : Astrid Capo, Virginie Fournier, Julie Borgese, Philippe Hofstetter.

Crédit photos : Emmanuel Nemoz, Marie Morote, FFTRI / Auguste Devaire, Poussières d'étoiles, EPA Paris-Saclay, Serge Dignazio, 7e ACT production, service communication de Palaiseau, Adobe Stock, DR.

Distribution :

Société Yolle, Villejust.

ISSN : 1634-7376

Publicité : CMP

au 06 70 21 07 12

(David Tiefenbach)

Service communication :

01 69 31 93 00

www.ville-palaiseau.fr

redaction@mairie-palaiseau.fr

Imprimé à 19 000 exemplaires



Imprimé en France par

IMPRIMERIE MORAUULT

60205 Compiègne

Vous n'avez pas reçu

le magazine ?

Signalez-le sur

www.ville-palaiseau.fr

ou au 01 69 31 93 00



ÉDITORIAL

S'unir autour de nos valeurs

Ce mois de novembre commence dans une atmosphère particulière, dont nous ressentons tous la gravité.

Il y a quelques jours, l'horreur terroriste s'est de nouveau abattue sur notre pays. Un professeur de collège, qui faisait son travail, a été assassiné, supplicié parce qu'il enseignait à ses élèves la liberté d'expression et de conscience.

La terreur islamiste a frappé l'un de nos sanctuaires les plus précieux : l'école, qui est un des piliers de notre République.

L'heure est évidemment à l'union et au rassemblement autour de nos valeurs

Face à cette barbarie, l'heure est évidemment à l'union et au rassemblement autour de nos valeurs et de ce qui fonde notre pays, comme nous l'avons fait à Palaiseau le mercredi 21 octobre lors de l'hommage national en hommage à Samuel Paty.

Mais l'heure est aussi au courage et à l'action. Il est temps, plus que temps, d'agir et d'obtenir des résultats. Cette violence barbare ne peut plus durer. Et il nous faut trouver en nous l'intelligence, le courage et la persévérance pour s'y confronter, au nom de nos principes, au nom de l'idée que

nous nous faisons de la dignité humaine. Le combat qui est devant nous est d'abord et avant tout un combat de civilisation.

Dans ce contexte, il nous faut également poursuivre nos efforts en matière sanitaire, afin de réduire la vitesse de circulation du virus et endiguer l'ampleur de la deuxième vague.

Les mesures liées au couvre-feu sont pleinement entrées en vigueur, et je constate qu'elles sont massivement respectées par l'ensemble des Palaisiens.

Là encore, notre sens de la responsabilité et de la solidarité nationale est primordial : respecter les consignes sanitaires qui nous sont données est une exigence morale et collective, pour se protéger et protéger les autres.

À quelques jours de la commémoration du 11 novembre, souvenons-nous que la France est un grand pays, qui a traversé tout au long de son Histoire, nombre de tempêtes et de tumultes.

N'en doutons pas : nous saurons trouver au tréfonds de nous-même la force nécessaire pour triompher de ces nouvelles épreuves.

Votre maire, Grégoire de Lasteyrie.

Grégoire de Lasteyrie

## Hommage national à Samuel Paty

Un hommage national a été rendu en l'honneur de l'enseignant assassiné, Samuel Paty, mercredi 21 octobre, sur le parvis de l'Hôtel de ville. Un hommage vibrant et émouvant qui a rassemblé de nombreux Palaisiens pour entendre, aux côtés des membres du Conseil municipal, le discours du maire, Grégoire de Lasteyrie, (ci-dessous) suivi d'une minute de silence puis de La Marseillaise.

« Mesdames, messieurs, chers Palaisiens, Nous sommes venus ce soir pour honorer la mémoire de l'un des nôtres. Un professeur d'histoire-géographie. Un professeur de collège, respecté et apprécié. Un enseignant : l'un parmi tant d'autres. Il aurait pu être notre voisin, notre ami, notre collègue, le prof de nos enfants. Il est mort vendredi 16 octobre 2020 à 30 kilomètres d'ici, à Conflans-Sainte-Honorine, assassiné, supplicié, martyrisé, victime du terrorisme islamiste... Simplement parce qu'il faisait son travail, parce qu'il défendait nos valeurs, parce qu'il enseignait les principes de liberté qui sont au cœur de notre histoire et notre pacte national. Parce qu'il cherchait à élever les consciences et à former de futurs citoyens équilibrés et responsables. Parce qu'il croyait à la noblesse et à la vérité de sa mission. En ce jour d'hommage national, je souhaite – au nom de l'ensemble des élus du conseil municipal, au nom de tous les Palaisiens - adresser à la famille et aux proches de Samuel PATY nos très sincères et affectueuses condoléances. L'horreur de sa mort nous a tous bouleversés, nous renvoyant à une réalité que nous préférons parfois ne pas regarder, tant elle nous semble sidérante.

Peut-on décapiter un homme parce qu'il ne pense pas comme vous ? Peut-on décapiter un homme parce qu'il croit à la liberté de croire, de penser et s'exprimer ? Peut-on décapiter Voltaire, Rousseau, Montesquieu... ? Au-delà de la meurtrissure de ce drame abject, ce sont les principes fondamentaux de la République et de la France qui sont attaqués. Et c'est un peu de nous-même qui est massacré. Et cela n'est plus acceptable. Cette barbarie aveugle et irrationnelle n'est plus recevable. Nous ne pouvons plus faire comme si de rien était, nous ne pouvons plus dire que nous ne savons pas, nous ne pouvons plus minorer et excuser ce qui relève de l'indicible et ce qui conduit à cette haine. Ce qui compte aujourd'hui c'est de dépasser notre peine et notre effroi, et de trouver ensemble la force et la persévérance pour triompher de cette violence islamiste. Nous savons qu'une civilisation a la même fragilité qu'une vie. Mais nous savons aussi que ce qui nous unit, malgré nos différences, est plus fort que tout. Et nous savons que nous avons dans l'Histoire affronté des adversaires tout aussi redoutables. À nous, chacun à notre niveau, d'en prendre conscience et d'accepter la part qui est la nôtre dans ce combat : dans ce combat de toujours, qui oppose depuis la nuit des temps la civilisation à la barbarie. C'est sans doute là le plus bel hommage que nous puissions rendre à Samuel PATY. »



### L'INSTA DU MOIS

Merci à @claire\_gth\_ pour cette belle photo fruitée ! Saurez-vous trouver la coccinelle ?

Pour envoyer vos photos : Abonnez-vous sur Instagram à @ville\_palaiseau et taggez vos clichés avec #MonPalaiseau



### Balade botanique commentée sur le plateau de Palaiseau

Le 4 octobre, l'association « À la Découverte du Plateau de Palaiseau » menait une balade botanique commentée sur le Plateau.



### Tour de ville

Fin septembre, le maire de Palaiseau, Grégoire de Lasteyrie, faisait découvrir la ville à Éric Jalon, nouveau préfet de l'Essonne et à Alexander Grimaud, nouveau sous-préfet de Palaiseau, en passant notamment par le radar installé dans l'enceinte de l'École polytechnique.

### Retrouvailles pour le CME

Le 6 octobre, le Conseil Municipal des Enfants se réunissait en séance plénière pour la première fois depuis la sortie du confinement.



### Journée Portes ouvertes

Le 10 octobre, la maison Jacques Audibert ouvrait ses portes pour présenter aux Palaisiens toute la palette d'activités proposées par son équipe d'animation et ses associations partenaires.



### La ville en rose

Belle réussite ce samedi 3 octobre pour le défilé rose organisé par l'antenne palaisienne de la Ligue contre le cancer.



### Cinéma pour tous

Grégoire de Lasteyrie, maire de Palaiseau, prononçait un discours d'introduction avant la séance de « Cinéma pour tous » co-organisée par la Ville et l'association Robin des bulles.



### Fête de la science

Entre contes et ateliers spécifiques (moulage de fossiles, découvertes des animaux décomposeurs, sur la piste des dinosaures...), la médiathèque a bien fêté la science !



### Des façades fresques parfaites

Les fresques de l'artiste EAJ sur les murs du gymnase Castaing et celles de DACO, dans le quartier du Pileu, ont été inaugurées respectivement les 10 et 16 octobre.



### Car/Men

Les 8 danseurs et le chanteur contre-ténor de la compagnie Chicos Mambo ont interprété, sur la scène du théâtre de la Passerelle, le 26 septembre dernier, leur relecture fantaisiste du grand classique Carmen.



### Salon d'art

Grégoire de Lasteyrie, maire de Palaiseau, Delphine Person, adjointe à la culture et Jean-Yves Sire, adjoint délégué aux associations, ont inauguré le 3 octobre, le salon d'art organisé par l'APSP (Association des Peintres et Sculpteurs de Palaiseau), en présence de l'artiste invité, Laurent Dauplain.



### Friday Jazz

En véritable showman, Francesco Piu a émerveillé, de son jeu de guitare, le public du Caveau Jazz.



### Voix off

Ann O'Aro se produisait sur la scène de la cafétéria de la MJC, le 8 octobre, pour un intime concert du programme Voix off.



### Tornade à la Passerelle

Molière 2020 de la meilleure comédie, le spectacle « La vie trépidante de Brigitte Tornade » a réjoui le public du théâtre de la Passerelle, ce 10 octobre.



### Cap Handi'Tour

Organisé le 10 octobre à l'initiative du restaurant la Table du 107, avec le soutien du Rotary Palaiseau, au profit de l'association Robin des bulles, le Cap Handi'Tour a permis aux Palaisiens de faire une balade à bord de voitures de collection.



### Une maison économe

Dans le cadre des semaines européennes du développement durable, l'ALEC proposait la visite de l'habitation lauréate de son concours de la maison économe. Et cette maison, auto-construite, est l'œuvre d'un Palaisien !



### Les élus dans les quartiers

C'est le nouveau rendez-vous que les Palaisiens attendaient. Désormais tous les mercredis (hors vacances scolaires) de 17h à 19h, les élus se déplacent dans un quartier différent pour échanger, sans rendez-vous, avec les habitants. Jean-Pierre Madika a honoré la première, le 7 octobre, tandis que Grégoire de Lasteyrie, le maire, se chargeait de tenir la seconde permanence, le 14 octobre.



### En sortant de l'école

Avec une séance scolaire l'après-midi et le spectacle le soir, les Palaisiens ont pu découvrir 16 films d'animation mis en musique lors d'un ciné-concert au théâtre de la Passerelle, le 6 octobre.





PAROLES DE FEMMES

JOURNÉE INTERNATIONALE POUR L'ÉLIMINATION DE LA VIOLENCE À L'ÉGARD DES FEMMES

# Féminins pluriel(le)s

Les 22, 25, 27 novembre et 2 décembre, la Ville de Palaiseau propose plusieurs actions en soutien à la Journée internationale pour l'élimination de la violence à l'égard des femmes. Théâtre interactif, débat, projection de courts métrages, table ronde avec des spécialistes... découvrez ci-dessous le programme totalement repensé en raison des impératifs sanitaires.

## MERCREDI 25 NOVEMBRE

Au Caveau Jazz Espace Salvador Allende

Deux projets seront portés par le Conseil des Jeunes pour cette journée de sensibilisation. « Nous proposerons aux collégiens de découvrir une représentation de la compagnie « Langue de chat » avec laquelle nous avons réfléchi sur les scènes qui traitent des violences conjugales », explique une des jeunes élues, Hanaé. « Ce moment de théâtre sera suivi d'un débat sur quatre thèmes que nous avons choisis : comment combattre au quotidien, les conséquences sur les enfants, le rapport aux hommes et le secret médical autour de la violence conjugale. Nous avons conçu les grandes lignes de ce débat. », précise-t-elle de ce travail collectif.

> 16H – 18H : Théâtre interactif en direction des collégiens avec la compagnie « Langue de chat ».

> 18H – 20H : Débat proposé par le Conseil des Jeunes autour de la problématique des violences faites aux femmes pour les lycéens et étudiants, avec la participation du « Collectif Nous Toutes 91 ».

Renseignement : [accueil.jeunes@mairie-palaiseau.fr](mailto:accueil.jeunes@mairie-palaiseau.fr) / Places limitées

## VENDREDI 27 NOVEMBRE

Au Ciné'Pal

> 18H – 20H30 : Projection d'une compilation de courts métrages suivie d'une « Table ronde » avec des invité(e)s. Réalisée pour le « Très Court International Film Festival », une compilation de courts métrages de 38 minutes abordera différents thèmes : harcèlement de rue, harcèlement au travail, comportements sexistes, violences conjugales etc. Aux côtés d'Anne Olivier, sociologue et directrice du réseau de sociologues TessitureS, pour animer cette Table ronde, quatre invité(e)s\* prendront la parole autour de la question : « Comment peut-on œuvrer ensemble Femmes et Hommes pour lutter contre les violences faites aux femmes et réduire les féminicides ? ».

\*Yaël Mellul, ancienne avocate pénaliste spécialiste de la violence conjugale, Thomas Boudault, Commissaire divisionnaire, Chef de District et Commissaire Central de Palaiseau - Direction Départementale de la Sécurité Publique de l'Essonne, Christine Boyard, déléguée départementale aux droits des femmes et à l'égalité entre les femmes et les hommes, Julie Hemery, directrice des Établissements de l'Association « Paroles de Femmes - Le Relais ».

## Trouver refuge

Déclarée « grande cause du quinquennat », la lutte contre les violences faites aux femmes a trouvé également avec la Ville de Palaiseau, une alliée de taille.

« La mairie nous soutient depuis plusieurs années dans nos différentes actions, comme la mise en place de permanences, la prévention auprès des établissements scolaires. Elle tenait à aller plus loin en nous proposant un de ses logements sociaux pour accueillir les victimes. », résume Julie Hémerly, directrice des Établissements de l'Association « Paroles de Femmes - Le Relais ». Une aide précieuse pour cette association qui accompagne les femmes victimes de violences, les conseille dans leurs démarches. « La période de confinement a encouragé davantage de femmes à prendre la décision de demander

de l'aide », remarque Mme Hémerly. Autant dire que le soutien de la Ville de Palaiseau est tombé à pic. Un logement social issu de son contingent sera attribué à l'association d'ici à la mi-novembre. « Soit un appartement de 90 m<sup>2</sup> qui permettra d'accueillir 6 personnes au total, de deux familles différentes », se réjouit la directrice de « Paroles de Femmes - Le Relais ».

**Paroles de Femmes**  
Maison de la formation et de l'emploi  
11 avenue du Noyer  
Lambert 91300 Massy  
Tél : 01.60.11.97.97  
[antenne.91@parolesdefemmes-lerelais.fr](mailto:antenne.91@parolesdefemmes-lerelais.fr)

## NUMÉROS ET SITES UTILES

> Numéro Vert dédié aux auteurs de violence conjugale  
08 019 019 11

Plus de 500 appels ont été traités : écoute, apaisement, acceptation de la décohabitation, orientation (hébergement d'urgence, soins, thérapie), etc.

> Plateforme de signalement en ligne  
<https://arretonslesviolences.gouv.fr>

> Numéro national Violences femmes info : 3919.

Du lundi au vendredi de 9h à 22h. Samedi et dimanche : 9h à 18h.

## UNE PIÈCE DE THÉÂTRE POUR SE MOBILISER

Ne manquez pas la représentation de la création scénique originale de l'association Crash Text, en partenariat avec la maison de quartier Gallieni, le 22 novembre à 16h et le 2 décembre à 18h au théâtre de la Passerelle. Intitulée « Comment elle s'appelle déjà ? », cette pièce jouée par dix femmes et un homme, de 14 à 70 ans, de l'atelier théâtre Kalimat, dénonce les violences faites aux femmes à travers l'histoire de Deye, incarnation de nombreux combats.

Renseignement et inscription sur : [crash.text.association@gmail.com](mailto:crash.text.association@gmail.com) / 06 85 86 65 45 / 06 74 29 63 14



RENTREE LITTERAIRE



## Deux dédicaces à la Fontaine aux livres



Ségolène Valente, autrice palaisienne de romans pour la jeunesse, présentera ses deux nouveautés *Vive le CE2 pour Antoine et ses copains* (Editions Rageot) et *Bonne Rentrée Vampirette* (Editions Bayard), le samedi 14 novembre, de 11h à 13h et de 15h à 18h. La semaine suivante, le samedi 21 novembre (aux mêmes horaires), ce sera au tour de Philippe Hauret de présenter son cinquième roman, *Ange*. Un polar plus léger que les précédents, teinté d'humour noir, qui met en scène le plan machiavélique d'une jeune femme, Ange, avide de vengeance... Bonne lecture ! Et bonnes dédicaces !



### NOUVEAUX PALAISIENS BIENVENUE CHEZ VOUS !

Vous vous êtes installés à Palaiseau récemment ? Inscrivez-vous pour la cérémonie d'accueil des nouveaux Palaisiens organisée le samedi 7 novembre à partir de 10h, à l'Hôtel de Ville (salle du Conseil). L'occasion pour vous de découvrir tous les services de la Ville et de rencontrer les élus municipaux. L'inscription est encore possible à l'accueil de l'Hôtel de Ville (91 rue de Paris), en ligne sur [www.ville-palaiseau.fr](http://www.ville-palaiseau.fr) ou par mail à [contact@mairie-palaiseau.fr](mailto:contact@mairie-palaiseau.fr) en fournissant vos nom, prénom, adresse et téléphone.

### UNION NATIONALE DES COMBATTANTS POUR LES VEUVES D'ANCIENS COMBATTANTS

En 2019, l'Assemblée nationale a adopté un amendement ouvrant aux veuves d'anciens combattants, ayant atteint l'âge de 74 ans, le bénéfice d'une demi-part fiscale supplémentaire sur les revenus de 2020. Une seule condition est requise. Il faut que le mari ait touché, au moins une fois, la retraite du combattant avant son décès (quel que soit l'âge du décès). Si vous avez besoin de précisions pour établir votre déclaration en 2021, contactez Claude Depasse, Président de l'UNC Palaiseau, au 01 69 31 18 65.



### JUSTICE LES PERMANENCES DU CONCILIEUR

Problème de voisinage, différends entre personnes, problèmes entre locataire et bailleur... en cas de conflits vous pouvez saisir gratuitement un conciliateur de justice. Celui-ci doit trouver une solution amiable pour régler le différend entre les deux parties, qu'elles aient ou non déjà saisi un juge.

**Le mercredi de 16h30 à 19h sur rendez-vous au 01 69 31 56 38**

Dans les locaux du Point Information Jeunesse 31 rue de Paris

### L'ESSONNE RECRUTE DE NOUVEAUX CONCILIEURS DE JUSTICE.

Pour en savoir plus, contactez le Conseil Départemental d'accès au droit à : [cdad-essonne@justice.fr](mailto:cdad-essonne@justice.fr) ou 01 60 76 78 90.

### MAISON DE LA TRANQUILLITÉ ET DE LA SÉCURITÉ PUBLIQUES

## Un commissaire à votre écoute

La Police nationale vient à votre rencontre à la Maison de la tranquillité et de la sécurité publiques

À partir du 10 novembre, la Police nationale assurera des permanences, deux fois par mois, au sein de la Maison de la tranquillité et de la sécurité publiques. Fixés tous les 2<sup>ème</sup> mardis et tous les 4<sup>ème</sup> mercredis du mois, ces rendez-vous seront honorés par le commissaire divisionnaire Boudault ou la commissaire Delphine Charlet.

### 3 QUESTIONS À...

**Thomas Boudault, Commissaire divisionnaire de Palaiseau**

**Comment est venue l'idée de ce nouveau rendez-vous ?**

**T.B.:** Conjointement avec le Maire de Palaiseau, Grégoire de Lasteyrie, nous souhaitons que la population palaisienne puisse être en contact avec la Police nationale, hors les murs du commissariat. La Maison de

la tranquillité et de la sécurité publiques est l'écrin parfait pour ces rencontres.

**Qui assurera les permanences ?**

**T.B.:** Ce sera le plus souvent moi, ou en cas d'indisponibilité, la commissaire Delphine Charlet. Et comme cela se passe en partenariat avec la Ville, un élu sera également présent, le plus souvent, Jean-Pierre Madika, adjoint délégué à la sécurité.

**Quel pourra en être le contenu ?**

**T.B.:** Les Palaisiens pourront venir nous consulter, qu'il s'agisse d'une situation infractionnelle ou non. Il s'agira aussi d'échanger sur les sujets qui les préoccupent, le sentiment d'insécurité... Nous serons à l'écoute, porteurs de conseil et de la bonne orientation, par exemple vers la psychologue d'aide aux victimes.



# CHANGEONS DE DISQUE !

C'est presque au jour le jour que l'évolution de la situation sanitaire liée au Covid-19 redéfinit les contraintes et obligations pour la collectivité en terme de port du masque, de couvre-feu désormais, d'organisation d'événements privés ou publics. Un contexte difficile et compliqué où la vie d'une commune, et à travers elle, le lien social, doivent pouvoir malgré tout continuer d'exister.

À l'instar de l'année passée, nous avons donc souhaité vous proposer ce disque événementiel. Sa conception a nécessité quelques semaines et lors de sa phase embryonnaire, la situation sanitaire laissait présager un horizon plus ouvert. Le temps gestationnel a, hélas, vu l'épidémie reprendre du terrain. Le lancement de ce disque, prévu pour agrémenter votre frigo jusqu'en septembre prochain, pourrait voir certains de ses événements passer au freezer (report) ou même au congélateur (suppression) quand la situation sanitaire et les décisions gouvernementales nous l'imposent. Malgré cela, tous les organisateurs (services municipaux et partenaires associatifs) se sont accrochés à cette petite lueur d'espoir pour vous inviter à entrer dans cette ronde des événements. Un calendrier événementiel aimanté qui a au moins le mérite d'apporter une touche gaie et positive et laisse augurer des temps meilleurs qui vont forcément revenir. Gardons le moral, nous serons tous bientôt de retour pour partager ensemble et sans compter, tous ces moments festifs, pour la plupart, qui font notre plus grand bonheur.



# Et si PALAISEAU m'était conté ?



## PALAISEAU EST NOTRE VILLE....

Dans sa Ville, on y dort, on y respire, on y travaille, on y construit sa vie, son foyer, ses souvenirs, on y apprend, on y grandit, on s'y affirme, on y pratique du sport, on y découvre des passions, on y vieillit, on y crée des liens. On y voit grandir ses enfants, on y mène son petit bout de chemin... Une Ville, c'est un petit territoire, une anse, un antre, où on arrive parfois par hasard. Mais le temps passé en son sein rythme notre vie et s'inscrit d'une manière indélébile dans nos souvenirs. Une Ville, c'est un peu un décor et Palaiseau riche de son histoire, de son expérience et de son ouverture vers l'avenir a été et sera toujours le théâtre de nombreux récits de vie.

## MAIS QUI EST-ELLE VRAIMENT ?

La rédaction du Palaiseau Mag s'est posée la question et s'est penchée sur le sujet à travers l'œil de Palaisiens rencontrés au gré de pérégrinations dans la Ville. Voici un petit récapitulatif et une balade au cœur de ses valeurs, de la perception que l'on a d'elle, de ses forces, de son caractère et de ses spécificités... Comme le mois de novembre est celui des nouveaux habitants, voici pour eux et pour les 35880 Palaisiens qui font battre son cœur, un petit portrait de Ville...

Comme le disait si bien Charles Trenet, « *La ville est comme un grand manège dont chaque tour nous vieillit un peu* »



# Une ville aux multiples VISAGES

## AGILE ET NATURELLE : L'AVENIR S'ÉCRIT ICI

Palaiseau joue habilement avec ses multiples facettes qui lui confèrent toute son originalité. Un pied dans l'histoire par son charme patrimonial, un pied dans le futur avec son pôle scientifique et de recherche, parfaitement ancrée dans le présent avec une population tout particulièrement jeune. Palaiseau attire et ne laisse pas indifférent. Au premier abord, elle ne dévoile pas tout d'elle. Il faut la connaître un peu mieux, s'en imprégner, pour découvrir l'étendue de son esprit village et de son charme provincial.



## PALaiseau EST...



### HISTORIQUE

Préhistorique, antique, médiévale, moderne, contemporaine, Palaiseau s'est construite de ses expériences par strates successives.

Du latin « *Palatiolum* », Palaiseau tient son nom d'un

petit Palais royal mérovingien qui accueille aux VI et VIIe siècles, le roi de Paris Childebert I<sup>er</sup> puis la reine Bathilde, veuve de Clovis II, avec son fils Clotaire III. Ville étape sur la route de Chartres, Palaiseau devient sous Louis XIII une puissante seigneurie qui perdure jusqu'à la Révolution française. C'est d'ailleurs lors de la Révolution française que Joseph Bara, né en 1779 à Palaiseau, meurt en héros. Il devient alors une figure légendaire de la République.

### LITTÉRAIRE



Au XIX<sup>e</sup> siècle, avec l'arrivée du train, Palaiseau devient un lieu de villégiature et se pare de villas aux formes originales et de petits castels près des gares. Des écrivains viennent s'y installer pour y trouver l'inspiration, comme George Sand, Charles Péguy et Alexandre Dumas.

### AUTHENTIQUE

Palaiseau a conservé son esprit village avec son église et son parvis pavé, ses petites ruelles, ses escaliers, son artère commerçante et sa place de la Victoire. Cette authenticité préservée qui souvent fait défaut aux villes d'Ile-de-France est une de ses forces. Les petites terrasses estivales, les restaurants aux saveurs internationales, les nombreux commerces, le Cinépal', le théâtre de la Passerelle et le niveau d'équipements publics lui confèrent tout d'une grande ville sans se départir de son authenticité.



### NATURELLE ET DURABLE

Le vert prédomine dans la Ville. Omniprésente, la nature prend figure de forêt, de terres agricoles, d'espaces naturels sensibles, de parcs, de jardins et de squares, de sentiers piétonniers, d'éco-quartier et même de carrière et de vignobles. Plus de 356,5 hectares d'espaces verts forment l'écrin de Palaiseau où la création de nouvelles pistes cyclables et la préservation de la biodiversité augurent de nouveaux modes de vie citoyens.



### ACCESSIBLE

Être bien dans sa ville, c'est aussi pouvoir y entrer et en sortir aisément, simplement... De par son positionnement, Palaiseau est aussi une terre de passage, de croisement et de partage. Palaiseau, grâce à ses 4 gares, dont une gare TGV, ses autoroutes, sa situation stratégique pleinement intégrée à la dynamique de la métropole du Grand Paris, son réseau de bus dont les lignes en site propre, sa proximité d'Orly, est avant tout une ville en réseau où les déplacements sont facilités. La construction de la ligne 18 du métro favorisera d'autres connexions, notamment avec l'aéroport d'Orly en 9mn au lieu de 21 minutes nécessaires aujourd'hui.

### CADRE ET QUALITÉ DE VIE

Richesse associative, richesse éducative, richesse sportive, richesse festive, richesse culturelle et artistique, solidarité et diversité commerciale... Les habitants y trouvent tout pour s'épanouir, grandir et y construire leur vie.

Palaiseau, c'est

- 16 structures sportives,
- 300 commerces de proximité,
- 21 restaurants,
- 4 marchés hebdomadaires,
- 15 équipements culturels,
- 14 structures petite enfance,
- 10 structures de proximité et solidarité,
- 5 structures de sécurité et prévention
- 23 écoles maternelles et élémentaires,
- 4 collèges
- et 3 lycées
- et bientôt... Un lycée international sur le Plateau.

Palaiseau, c'est aussi

- un foyer pour les seniors,
- des services d'aide à la personne,
- des animations dédiées,
- un EHPAD (Établissement d'hébergement pour personnes âgées dépendantes).

Palaiseau, c'est aussi 200 associations qui contribuent à sa vitalité grâce à des activités multidisciplinaires, dont la solidarité qui y est grandement représentée.



Batterie de la pointe





# Une ville innovante tournée VERS LE FUTUR

Terres de projets, d'invention, de création et de conception, Palaiseau accueille plus de 1600 entreprises et 13 000 emplois. Des secteurs de pointe, des entreprises de services, des startups, de l'artisanat, tous les secteurs économiques y sont représentés, sur l'ensemble de la Ville et sur le Plateau.

## PETIT ZOOM SUR LE PLATEAU...

### UN PÔLE, FER DE LANCE DE LA CONNAISSANCE

Courbes design et architectures avant-gardistes, aménagements verts, grues et bulldozers rythment le nouveau paysage qui se dessine sur le Plateau avec le pôle d'innovation et de recherche. Ce développement d'envergure a démarré dès les années 1970 avec l'implantation de l'École Polytechnique. Inscrit dans le projet d'intérêt national, il fait partie des 8 plus importants pôles



Une zone de protection naturelle, agricole et forestière (ZPNAF) qui comprend **2469 hectares** consacrés aux activités agricoles et **1646 ha** de forêts, cours d'eau, espaces naturels et rigoles

internationaux à la pointe de l'innovation. Grands centres de recherche publics et privés, laboratoires s'y implantent aux côtés d'écoles prestigieuses. Ce véritable Campus entreprises favorise l'interaction, les synergies et la fusion d'idées qui font avancer la recherche et la connaissance....

À l'horizon 2027, le campus complet de Paris Saclay accueillera plus de 20 000 enseignants et /ou chercheurs, plus de 25 000 étudiants et 20 000 salariés.

### LES CONTOURS D'UN VRAI QUARTIER

Ce pôle de compétitivité devient aussi peu à peu un véritable quartier dans la ville. Certes différent de par sa physionomie, il en sera néanmoins un de ses organes avec de futurs services publics de proximité pour les Palaisiens et pour les habitants des 1500 futurs logements. Un groupe scolaire de 25 classes, une crèche de 60 berceaux, un espace associatif et administratif de 400 m<sup>2</sup>, le lycée international de 1400 élèves, la gare de métro de la ligne 18, un complexe sportif de 3 500 m<sup>2</sup> avec un City stade, une déchèterie-ressourcerie et la future sous-préfecture s'ajoutent au parking public de 425 places, ouvert ce mois-ci et aux six commerces déjà créés.

## PRÉSERVER LA NATURE POUR MIEUX VIVRE LA VILLE

Ce quartier sera durable, en phase avec les grands enjeux environnementaux et précurseur en termes de transition énergétique. La création d'une lisière verte au nord et d'un corridor écologique à l'ouest assurera une liaison entre ville et campagne. Des squares de proximité et des espaces verts structurants, le quai de l'X, un parc naturaliste représenteront plus de 108 hectares de nature, source de biodiversité.

La conception de places ombragées, de bassins et d'aménagements sportifs de plein air, de pistes cyclables apporteront quiétude et bien-être.

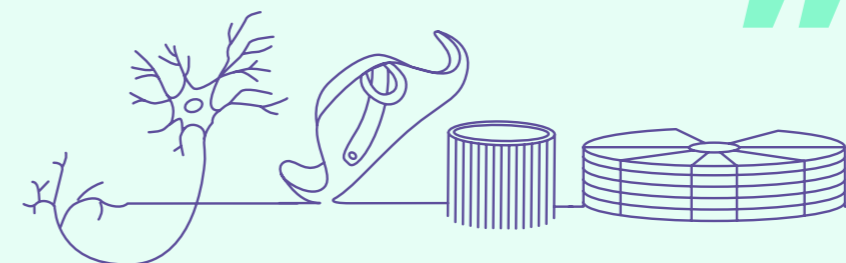


**UNIVERSITÉ PARIS-SACLAY**  
14<sup>e</sup> au classement mondial de Shanghai  
1<sup>er</sup> établissement français et 3<sup>e</sup> européen

**3080** logements étudiants soit **77 000 m<sup>2</sup>**



*L'avenir s'écrit ici à Palaiseau et sur l'ensemble du plateau de Saclay, dans ce pôle d'excellence au rayonnement international qui concentrera 15 % de la recherche nationale.*



## LE CAMPUS URBAIN C'EST

### LES GRANDES ÉCOLES

- **L'École polytechnique**
- **IOGS** – Institut d'optique Graduate School
- **ENSTA** – Ecole Nationale Supérieure de Techniques Avancées
- **ENSAE Paris-Tech**
- **Mines Paris-Tech**

### À VENIR ★

- **AgroParisTech**
- **Le BEM** Bâtiment des enseignements mutualisés

### LES CENTRES DE RECHERCHE PUBLICS ET LES LABORATOIRES

- **Nano INNOV**
- **INRIA-DIGITEO**
- **NanoSciences**
- **Institut PhotoVoltaïque** d'Île-de-France

### LES ENTREPRISES ET LES CENTRES DE RECHERCHE PRIVÉS

- **Danone** – centre de recherche Daniel Carasso
- **EDF Lab** et **EDF Campus** (avril 2016)
- **Thalès**
- **Horiba**
- Un **restaurant inter-entreprises**

### À VENIR ★

- Nouvelles infrastructures du **SIRTA**
- **Terres Inovia** : Institut de recherche et de développement en agriculture, 2 300 m<sup>2</sup>
- **Pôle mécanique**
- **IPHE** : Incubateur pépinières et hôtel d'entreprises



## Palaiseau : la proximité

# UNE VALEUR SÛRE

Ces derniers mois de crise sanitaire en auront fait largement la démonstration, la proximité, bien plus qu'une notion ou un concept, s'est avérée être la pierre angulaire sur laquelle les habitants ont pu s'appuyer pour trouver des solutions et renforcer leur attachement à leur ville.



### DIVERSITÉ DES COMMERCES

Quoi de plus agréable en effet que d'aller chez son petit commerce en bas de chez soi, de pouvoir y retrouver ses voisins, ses amis, ses commerçants... Une autre famille au sens le plus large finalement. Le commerce de proximité est un atout qui participe à l'attractivité de la Ville. Les Palaisiens peuvent compter sur plus de 300 boutiques pour répondre à leurs besoins, au détour notamment de son emblématique rue de Paris. Dans les quartiers, les boulangeries, supérettes, pharmacies ou encore coiffeurs offrent des solutions de proximité au quotidien.

### DES SERVICES PUBLICS DE PROXIMITÉ

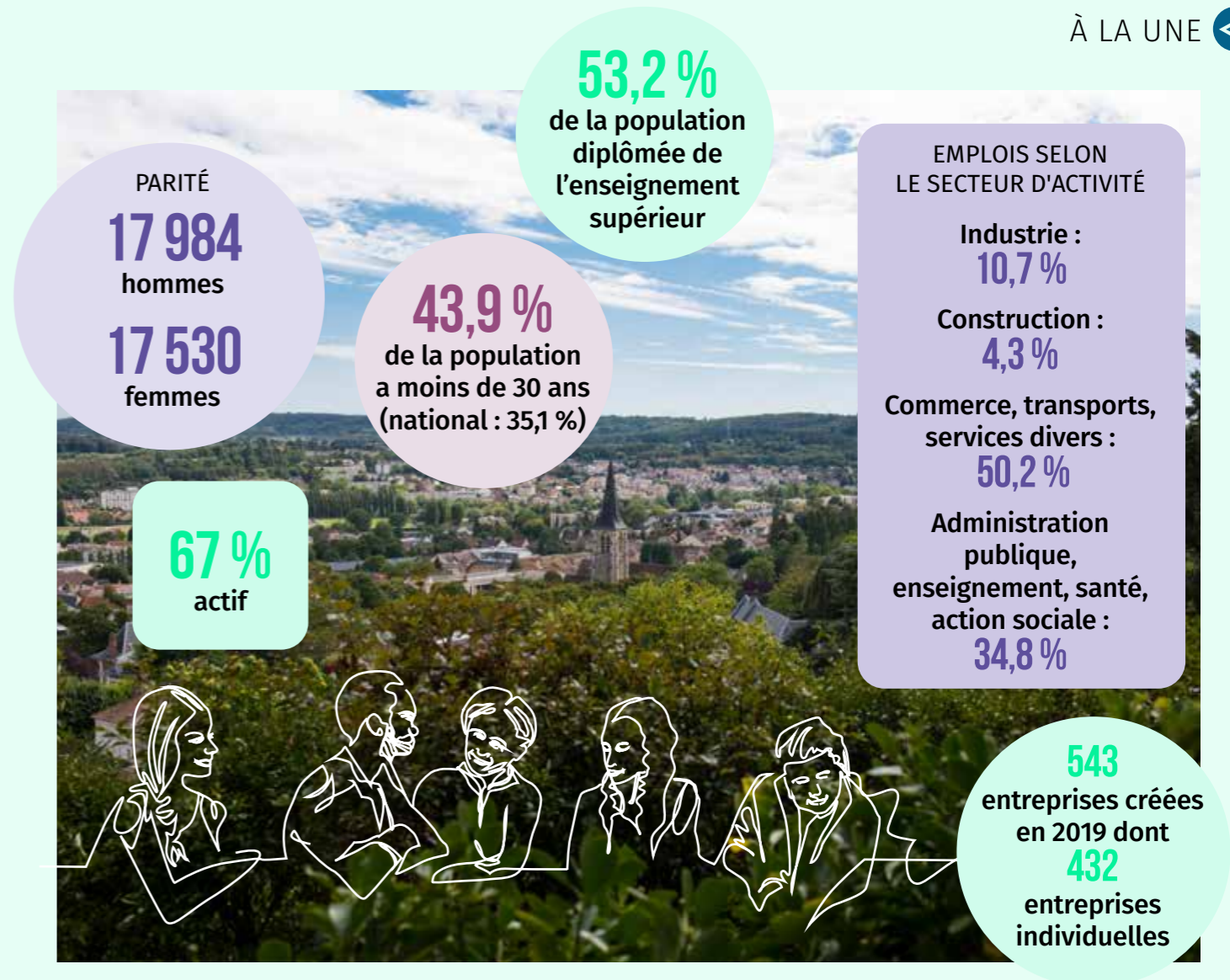
Dans le sillage de la Maison de la Tranquillité et de la Sécurité Publiques (14 rue de la Gare) créée pour une meilleure interaction des forces des Polices municipale et Nationale avec les habitants et les commerçants, le développement des services publics de proximité représente également une étape importante. Individualisés, sur mesure et organisés autour de l'expérience de l'utilisateur, les services publics de proximité répondront au plus près aux attentes de chaque habitant.

### UN RÉSEAU DE TRANSPORTS MULTIMODAL

La mobilité de demain sera très différente de ce que nous connaissons aujourd'hui. Elle sera plus connectée, plus partagée et plus écologique. Le lancement de

la navette électrique en accès libre entre le quartier Camille Claudel et le centre-ville, le déploiement d'un plan vélo avec différents aménagements urbains pour créer un maillage inter-quartiers, la rénovation de la ligne RER B ou encore l'implantation de la future ligne 18 en sont quelques exemples.

L'avenir, c'est la proximité ! C'est par elle que les liens sociaux sont appelés à être refondés et réinventés.



## Enfin, en quelques mots, QUI EST PALAISEAU ?

Palaiseau, c'est avant tout une ville jeune, attractive et originale, par sa diversité, qui concilie développement économique et environnement particulièrement préservé. En mouvement, Palaiseau aime le défi, l'authenticité, l'aventure et a déjà un pied dans le futur. Ville à taille humaine, elle a tout d'une grande et s'affirme par son équilibre entre une accessibilité aisée, un enseignement et un cadre de vie de qualité. À Palaiseau, on n'habite ni la campagne, ni la ville... On vit au cœur d'une ville à la campagne ! Vivre à Palaiseau, c'est aussi participer à une grande aventure collective, à l'épopée d'un lieu de vie qui, fort de ses expériences et de son ambition, se réinvente sans



cesse, se remet en question et gagne en maturité. Palaiseau est en phase avec sa personnalité. Elle a à cœur de conserver son naturel, son charme et son authenticité, mais veille aussi à rester sur les rails du progrès et de l'innovation. Relever les défis fait partie de son ADN et de son histoire personnelle.

L'avenir s'écrit ici, dans ce pôle d'excellence, où foisonnent synergies, savoir, art et créativité et d'où rayonne à l'international le prestige des grandes écoles.

Regardons-la ensemble s'affirmer et embellir et soyons fiers d'elle et fiers d'être Palaisiens !

# LE GRAND BLEU

Prenez le large avec le **Cinépal'**

PLONGEZ dans les 140 NOUVEAUX FAUTEUILS



Restons vigilants  
Mesures sanitaires RESPECTÉES  
COVID-19

**Cinépal'**  
10 avenue du 8 Mai 1945

**Palaiseau**  
ville-palaiseau.fr

www.cinepal.fr |  



En excellent état, et par souci écologique, la structure métallique des fauteuils a été conservée, simplifiant ainsi les opérations de retrait et d'installation des accoudoirs, dossiers et assises.



**CINÉPAL'**

## État de **siège** !

Les 140 sièges de la salle 2 du cinéma de Palaiseau ont été remplacés.

Au Cinépal', on a mis le bleu de chauffe pour améliorer encore les conditions d'accueil du public. Désormais, Salle 2, ce sera Blue Velvet<sup>1</sup> toute l'année. Il ne s'agit pas là du film de David Lynch, mais des fauteuils !

140 nouveaux sièges, bleus, sont venus remplacer leurs rouges prédécesseurs. « Ces travaux, d'un montant de 39 000€ TTC, entrent dans la continuité des investissements de la Ville pour, toujours, améliorer l'expérience des spectateurs palaisiens, annonce Delphine Person, adjointe au maire en charge de la culture. Pour rappel en 2018, le son Dolby atmos a été installé dans la salle 2 (57 000€) ». « On renouvelle les fauteuils d'une salle en moyenne tous les huit ans, poursuit

Gérard Lemoine, le directeur du Cinépal'. *Soigneux que nous sommes, nous avons réussi à maintenir nos fauteuils rouges en bon état depuis notre ouverture, il y a 12 ans. Mais le temps du changement est venu* ».

**LE SAVIEZ-VOUS ?**

Rien ne se perd : les places les plus excentrées sont les moins prisées, et donc les sièges, bien moins usés. Les assises, dossiers et accoudoirs de ceux-ci ont donc été sélectionnées pour remplacer dans la salle 3, les places les moins en forme.

Rien n'est laissé au hasard : les dossiers sont renforcés par un placage en bois, donc la capacité d'absorption du son diffère



de l'ancien mobilier. « Nous allons procéder à un rééquilibrage phonique de la salle et de ses 34 enceintes murales, afin de garantir à nos spectateurs de profiter pleinement du son Dolby Atmos. »

<sup>1</sup>velours bleu



PROJET VIDEO

## Ça tourne !

L'Accueil jeunes a lancé l'idée de la réalisation d'un court métrage sur le Covid-19. Un petit collectif de jeunes de 11 à 16 ans s'est formé autour de ce projet et attend des renforts. Venez participer à l'aventure, devant et derrière la caméra !

Il nous enquiquine, nous isole, nous éloigne... depuis le début de l'année le Covid-19 nous complique la vie. L'Accueil jeunes a trouvé un moyen de fédérer autour de cet élément perturbateur. Le projet : réaliser un court-métrage pour faire prendre conscience de la fragilité de la planète et de notre rôle dans sa préservation. Une petite troupe de Palaisiens âgés de 11 à 16 ans a commencé à creuser la question.

### ÉCRITURE ET DÉCORS

Ils sont déjà sept sur le coup et aimeraient être plus nombreux. Maïssa, Émilie, Maévane, Morgane, Juline, Ambre et Isaiah ont pris le projet à bras le corps et n'ont pas chômé. « Nous avons d'abord co-écrit une première version de scénario, raconte Maïssa, puis nous avons commencé à créer des décors avec l'aide d'une artiste plasticienne », poursuit Maévane. À chaque étape, le petit groupe est accompagné par l'équipe d'animation (écriture du scénario, jeu d'acteur...).

### ACTION !

Désormais, c'est un vidéaste qui leur prête main forte. La première séance avec le technicien a permis de prendre en main la caméra, découvrir le cadrage, mais aussi de se familiariser avec l'objectif quand il s'agissait d'interpréter les saynètes. Et à propos d'interprétation, il reste des rôles à distribuer et une histoire à peaufiner. Vous venez ?

### Atelier vidéo

Tous les mercredis de 15h à 17h  
Accueil Jeunes  
106 rue de Paris



### JEUNESSE

## Jobs d'automne

La Ville accompagne une trentaine de jeunes Palaisiens vers une première expérience dans le monde du travail.

Rares sont les occasions, quand on est mineur, de se faire une première expérience professionnelle rémunérée. Et, c'est encore plus dur, une année de crise sanitaire ! Cet été 2020, la Ville de Palaiseau devait offrir cette opportunité à 30 jeunes palaisiens... Mais le confinement a tout décalé dans le temps. Ce ne fut donc que partie remise, puisque les jobs d'été se sont transformés en jobs d'automne ! Vu la charge de travail, les services techniques municipaux (logistique, entretien, voirie, espaces verts...) ne sont jamais contre des renforts, et ainsi 30 lauréats ont pu travailler une semaine durant leurs vacances scolaires et se faire une petite cagnotte pour leurs projets personnels.

### LES ÉTAPES

En février, ils étaient plus d'une soixantaine, âgés d'au moins 16 ans et moins de 18 ans, à se porter candidat auprès du Point Information Jeunesse (PIJ). C'est également au PIJ, que ceux qui le souhaitaient, ont pu recevoir de l'aide à la rédaction de CV, de lettres de motivation et une préparation à l'entretien d'embauche. Prévus à l'origine au printemps, les fameux entretiens d'embauche se sont finalement déroulés en septembre, au Centre Technique Municipal (CTM). Enfin, le 8 octobre, les 30 lauréats étaient reçus à l'Hôtel de Ville par le Maire, et les responsables des services qui allaient les accueillir.



### PAROLES DE JEUNES SALARIÉES

**Merienne Carmasol**  
Service entretien

« Les jeunes sont bien motivés. On fait en sorte de bien les accueillir et de les protéger aussi en leur montrant les bons gestes. Lors du ramassage des dépôts sauvages, ils sont toujours très surpris de tout ce que l'on peut trouver sur les trottoirs ! »

**Sylvie Prévost**  
Service Logistique

« On essaie de trouver des missions qui soient intéressantes pour les jeunes. En ce moment, on est beaucoup sur le nettoyage du matériel utilisé cet été (bâches, chaises...). On leur montre les bonnes positions pour ne pas se faire mal au dos. »



### PAROLES DE JEUNES SALARIÉES

**Claudie, 17 ans**



« Je suis lycéenne et à part quelques babysitting, je n'avais encore jamais travaillé. Nous avons découvert lors de la réunion du 8 octobre dans quel service on était affecté. J'ai donc passé une semaine au sein de l'équipe espace vert/entretien. En changeant les sacs, j'ai découvert qu'il y avait un nombre impressionnant de poubelles à Palaiseau ! L'argent gagné va me permettre d'économiser pour le permis de conduire. »

**Nenette, 16 ans**



« On m'a parlé de ce dispositif à la Maison des Larris, alors j'ai postulé. J'ai préparé mon CV au PIJ. Hormis mon stage d'observation en 3<sup>e</sup>, je ne connaissais rien du monde du travail. J'ai intégré l'équipe du service logistique pendant une semaine. On fait beaucoup de rangement, de stockage... c'est plus physique que je pensais, mais ça ne me dérange pas. »



QUAND LA BEEZZZZZ FUT VENUE

# Maya la poitevine

À l'heure de la cérémonie d'accueil des nouveaux habitants, une abeille sauvage du Poitou a élu domicile à Palaiseau. Protégée car menacée, elle a choisi de s'établir à l'école Ferdinand pour villégiature, le temps d'un été.

« Insolite et impressionnant. Elles foisonnaient sur le sol » raconte Laurence, de la brigade verte de la Ville. Branle-bas de combat quand on découvre des milliers de nids sur 40 mètres que l'on croit d'abord être ceux de guêpes. Le directeur de l'école et la Ville décident aussitôt de faire intervenir une cueilleuse d'essaim, Mme Polizzo-Sebire. Elle explique alors que la petite intruse, n'a absolument rien de dangereux. Il s'agit en fait d'une espèce en voie de disparition, la Collète hederæ, une abeille de terre solitaire. Inoffensive et très active sur le lierre en septembre, elle se laisse approcher sans la moindre agressivité pendant 6 semaines, pour ensuite disparaître à la tombée des températures. Cette espèce souterraine dont le mode de vie est surveillé par l'Opie (Office pour les insectes et leur environnement), a été étudiée et décrite en 1993 (par Schmidt & Westrich). Il semblerait que sa présence miraculeuse soit exceptionnelle à Palaiseau, certainement due à la chaleur caniculaire tout aussi exceptionnelle. Préserver son habitat en multipliant les points d'eau et en conservant le vieux lierre est donc essentiel. Quelques larves pondues par la "colonie" d'abeilles palaiso-poitevines, donneront peut-être naissance à une future première génération palaisienne...



## DES BONUS POUR VOS TRAVAUX

### LE DÉPARTEMENT INVENTE LA PRIME ÉCO-LOGIS 91 !

Ouverte à tous les Essonnais propriétaires occupants, la Prime éco-logis 91 s'élève à 30 % du montant hors taxe des travaux (fourniture et main d'œuvre) pour un minimum de 3 000 € et un maximum de 6 000 € HT, soit une prime pouvant aller jusqu'à 1 800 €. À cela, s'ajoutent 3 bonus cumulables (soit jusqu'à 2 000 € par ménage et logement) : un bonus écologique de 500 € pour l'usage d'isolants biosourcés ou recyclés, l'installation d'un équipement utilisant une énergie renouvelable (pompe à chaleur, panneaux solaires...), un bonus « suppression du fioul » de 500 € par un autre mode de chauffage éligible, et enfin un bonus « précarité énergétique » de 500 € ou 1 000 € pour les ménages aux ressources (très) modestes. Si vous choisissez de remplacer uniquement vos menuiseries (fenêtres, portes-fenêtres, fenêtres de toiture, porte d'entrée, volets), la Prime éco-logis 91 est forfaitaire : 900 €. À condition d'engager un minimum de 3 000 € HT de travaux.

Pour aller plus loin et faire sa demande en ligne : [primeecologis91.fr](http://primeecologis91.fr)  
Plus d'infos au : 0800 730 991 (service et appel gratuits, lundi, mercredi, vendredi de 9h à 12h).

## AVEC L'ALEC AUSSI...

Vous avez un projet de rénovation énergétique ou d'installation d'énergie renouvelable ? Vous avez des questions sur les possibilités d'aides. L'ALEC Ouest Essonne (Agence Locale de l'Énergie et du Climat) peut vous accompagner dans votre projet.

Ne manquez pas les **2 webinaires** suivants : le **2 novembre** sur « Les aides financières » pour la rénovation des copropriétés en Essonne en vous inscrivant sur [semainerenocopro.fr](http://semainerenocopro.fr) et le **10 novembre** sur « Se faire accompagner gratuitement dans sa rénovation énergétique » sur [www.iledefranceenergies.fr/agenda/](http://www.iledefranceenergies.fr/agenda/).

Contact : [alec-ouest-essonne.fr](http://alec-ouest-essonne.fr) ou 01 60 19 10 95, 13 rue de la Cardon à Palaiseau.



## OPÉRATION DE BROYAGE DES VÉGÉTAUX

# Broyez du vert, pas du noir

Dans la nature, tout se recycle... Que diriez-vous de bénéficier d'une opération de broyage de vos déchets végétaux offerte par la Ville en partenariat avec le SIOM ?

Les feuilles mortes se ramassent à la pelle... et pas que ! Avec l'automne, les déchets végétaux battent leur plein dans les jardins. La plupart du temps, ils finissent dans les sacs de collecte pour être incinérés par les services de ramassage du SIOM. Mais savez-vous qu'il existe une alternative idéale et écologique pour faire de ces déchets, une matière première précieuse ? Cette alternative, c'est le broyage. Il permet à l'aide d'un outil motorisé de réduire en copeaux les déchets de jardins (branches, brindilles, chutes de haies), essentiellement issus des plantes ligneuses.

En partenariat avec le SIOM, la Ville de Palaiseau propose **samedi 21 novembre, de 9h à 11h45**, une opération de broyage de végétaux dans le quartier de Lozère, **sur une partie du parking du Gymnase Jesse Owens**.

Pour en bénéficier, il suffit de vous inscrire auprès du SIOM par téléphone au **01 64 53 30 00** ou par mail à [prevention@siom.fr](mailto:prevention@siom.fr).

« Pour un bon fonctionnement les branchages ne devront pas dépasser un diamètre de 14 cm. À l'issue du broyage, les administrés pourront repartir avec leur broyat », explique Jean-Patrice Février, responsable du service Régie Entretien Maintenance de la Ville.

« Cette campagne de broyage des végétaux, co-construite avec mes collègues Gilles Cordier et Reda Fayed, pourra se poursuivre en fonction de son succès dans les différents quartiers de la ville. » précise Delphine Person, Adjointe au Maire en charge de la transition écologique. Alors, n'attendez plus, inscrivez-vous vite auprès du SIOM !

## DE MULTIPLES AVANTAGES

Le broyage des végétaux permet :

- De réduire jusqu'à 10 fois le volume de vos déchets,
- De supprimer les pesticides,
- De faire des économies en recyclant vos déchets en menus morceaux à mettre au compost, ou encore en paillis ou en précieux BRF (bois raméal fragmenté),
- De restituer au fil du temps leurs éléments nutritifs qui fertilisent le sol,
- De l'utiliser en paillage au jardin, au pied des plantes ornementales,
- De protéger le pied des végétaux frileux en hiver et de réduire l'évaporation de l'eau durant les chaudes journées d'été,
- D'éviter les opérations de désherbage lorsque celui-ci est déposé en couche suffisamment épaisse,
- De maintenir un bon rapport de déchets azotés et carbonés dans votre composteur.



**Vos conseillères palaisiennes toujours à votre écoute pour prendre soin de votre projet immobilier**

**Christelle Marchand**  
06 07 31 46 33

**Fanny Lelièvre**  
06 52 69 46 79

Parfaite connaissance de votre secteur // Honoraires adaptés // Avis de valeur offert  
**La passion de notre ville et de notre métier !**

Christelle Marchand Conseiller (ID IAD n°10993) est un agent commercial mandataire indépendant titulaire de la carte de démarchage immobilière pour le compte de la société IAD France, IAD France S.A.S. RCS de Evry n° 802 272 617, titulaire de la Carte Professionnelle de "Transaction sur immeubles et fonds de commerce" n° CP 7702 2018 000 028 002 délivrée par la préfecture de Seine-et-Marne. RCP ALS9131 / 14973 GENERALI - Fanny Lelièvre Conseiller (ID IAD n° 7316) est un agent commercial mandataire indépendant titulaire de la carte de démarchage immobilière pour le compte de la société IAD France, IAD France S.A.S. RCS de Melun n° 530 208 179, titulaire de la Carte Professionnelle de "Transaction sur immeubles et fonds de commerce" n° CP 7702 2018 000 028 002 délivrée par la préfecture de Seine-et-Marne. RCP GENERALI (art numéro AN200687)



UN FUNÉRAIRIUM À PALAISEAU

## Un lieu pour se recueillir

Situé au 8 rue Salvador Allende, un nouveau funérarium vient d'ouvrir à Palaiseau, depuis le 31 août dernier.

« Jusqu'à maintenant, les familles palaisiennes étaient obligées de se rendre aux funérariums de Longjumeau ou d'Orsay. C'était compliqué pour les personnes âgées non-véhiculées » confie Julie Carlier, responsable du funérarium de Palaiseau. Désormais, elles pourront se rendre au funérarium de Palaiseau, et ce, quelles que soient les Pompes funèbres sollicitées. « Cet équipement est en effet accessible à tous les professionnels de la corporation » confirme Mme Carlier. Une salle de cérémonie de 66 places assises

équipée de rétroprojecteurs permet aux familles de se recueillir ensemble et d'organiser la cérémonie selon leurs souhaits.

Aucune restriction en terme de capacité d'accueil dans le funérarium, sinon les règles sanitaires d'usage liées au Covid-19, soit le port du masque obligatoire et le lavage des mains au gel hydroalcoolique, rappelle M<sup>me</sup> Carlier.

**Funérarium de Palaiseau**  
8 rue Salvador Allende  
Plus d'infos au : 07 62 03 34 76

### ESSOR PALAISIEEN

## EN QUÊTE DE SATISFACTION

...pour rester connectés. L'Essor Palaisien lance son compte Instagram et vous invite à répondre à un questionnaire sur son appli !

Relié à sa page Facebook, l'Essor Palaisien y présente au fur et à mesure ses commerces par catégorie (voir les stories à la une), y partage des actualités comme des promotions, des jeux-concours comme le concours Zoov, des anniversaires et autres événements à ne pas rater chez vos commerçants ! Mais ce n'est pas tout, de petits reportages seront aussi publiés

deux fois par mois, en direct de chez vos commerçants en story !

Toujours soucieux de vous offrir les meilleurs services, l'Essor Palaisien vous proposera d'ici la mi-novembre de répondre à un questionnaire en ligne sur son appli pour connaître vos attentes en matière de e-commerce et services dématérialisés. N'attendez plus, téléchargez l'appli !




Premier grand bailleur social indépendant  
Au service des collectivités locales et des habitants  
Ensemble de compétences

**Gestionnaire d'un patrimoine de près de 80 000 logements**



1 268 salariés au service des habitants dont 55% de gestionnaires de proximité



23 agences territoriales décentralisées



Une politique ambitieuse d'entretien et de modernisation de son patrimoine

Fortement impliqué dans une politique de développement durable

- Qualibail : LogiRep - LogiOuest - Trois Moulins Habitat (depuis 2004)
- ISO 9001 : Scalis (depuis 2015)
- ISO 50001 : Trois Moulins Habitat (depuis 2016) - LogiRep (depuis 2017)

**Secteur HLM (ESH)**







**Secteur fiscalisé**






**Coopératives**







**Groupements d'Intérêt Economique**




Suivez-nous sur : [www.polylogis.immo](http://www.polylogis.immo) @polylogis blog.polylogis.fr chaîne Polylogis



BIENVENUE À...

### ...JEAN-PIERRE GUTEL ET SON ÉQUIPE,

qui sont heureux de vous accueillir dans leur tout nouveau showroom DOM&VIE. Le spécialiste des travaux d'aménagement pour le maintien à domicile des personnes en perte d'autonomie : installation de douches sécurisées, de monte-escaliers, de mobiliers de cuisine adaptés, de mains courantes. DOM&VIE vous propose un accompagnement de proximité dans votre projet, de la conception jusqu'à la réalisation des travaux d'aménagement.

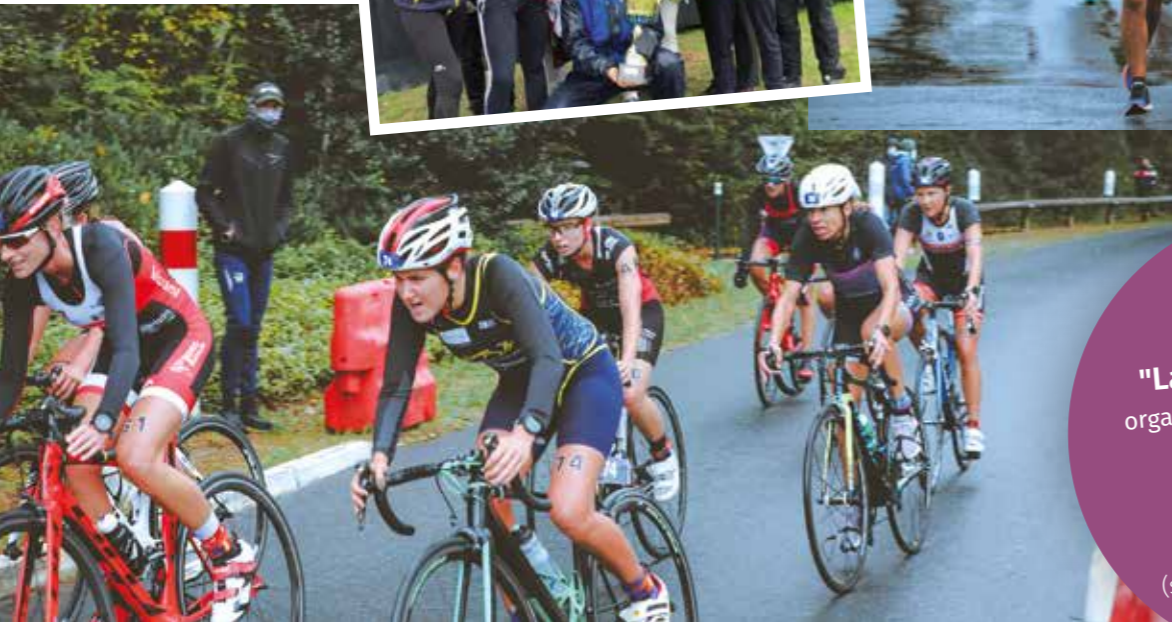
**Boutique Showroom DOM&VIE**  
18 avenue du 8 mai 1945  
01 69 10 07 55

### ...ALICE RIVOALLON,

**spécialiste en soin énergétique chinois et harmonisation vitale.** Au carrefour des concepts d'ostéopathie, d'acupuncture et de fascia thérapie, l'harmonisation vitale est une thérapie manuelle douce qui redonne mobilité et souplesse aux différentes structures du corps tout en rétablissant les échanges nerveux et circulatoires. « Mes soins s'adressent à tous, à tous les âges de la vie. Ils apportent un bien-être profond, et recentrent les personnes sur leur alignement personnel. »

Plus d'infos sur <http://www.harmo-vie.fr> ou au 06 64 73 00 22  
Cabinet Santé et Bien-être :  
14 rue pasteur





**Samedi 5 décembre**  
 Ne manquez pas  
**"La ronde des élans"**  
 organisée par l'USP Athlétisme  
 lors de la journée  
 Téléthon 2020 !  
 Plus d'infos dans le  
 prochain numéro.  
 (sous réserve de l'évolution  
 de la crise sanitaire)

COUPE DE FRANCE DE DUATHLON

# Sur la plus haute marche

Cette année, la coupe de France de Duathlon (course+vélo), comptant également pour la dernière manche du championnat de France de D1, s'est conclue de brillante manière pour l'US Palaiseau, le 3 octobre dernier, en Vendée. Les résultats combinés féminins et masculins offrent au club la 1<sup>ère</sup> place au niveau national !

« Grâce à la 5<sup>ème</sup> place des filles et à la 6<sup>ème</sup> des garçons sur cette coupe de France, nous terminons 1<sup>ers</sup> au classement club ! » se félicite le président de l'US Palaiseau Triathlon, Gilles Klipfel. Une superbe performance qui a fait sensation dans le milieu des duathlètes. « 8<sup>e</sup> du général D1 chez les femmes et 10<sup>e</sup> du général D1 chez les hommes, le club essonnien a démontré une bonne cohésion et une belle régularité tout au long des trois manches. Aussi, la quasi-totalité des athlètes de Christophe Le Bihan a moins de 23 ans et risquerait de faire souffler un nouveau vent de fraîcheur sur le duathlon français. » salue le site de la Fédération Française de Triathlon.

Et pour resituer davantage l'exploit, il faut s'imaginer que c'était la première saison pour les filles en D1, souligne leur entraîneur. Louise Royer, Alix Teupootahiti, Clara Burnet et Loanne Le Bihan ont ouvert le chemin avec une magnifique 5<sup>e</sup> place sur

une épreuve de 5 km de course à pied, 20 à vélo et de nouveau 2,5 km à pied, qu'elles ont bouclée en 1:06:41, à une poignée de secondes de la 4<sup>e</sup> et 3<sup>e</sup> places. Chez les garçons, on aurait aimé faire mieux que la 6<sup>e</sup> place avec un temps de 0:56:59, pour Krilan Le Bihan, Cyril Vincent Viry et Florian Dupré.

« On aurait préféré être mieux chez les garçons car c'est en demi-teinte, mais on savait que c'était une saison particulière avec 3 manches et nous n'avions pas d'ambitions particulières. Mais l'objectif était de faire tourner toute la saison avec pas mal de moins de 23 ans. Chez les filles, elles sont toutes très jeunes et 3 sont dans les rangs juniors. C'était aussi un bon test pour savoir si on pouvait se maintenir et c'est fait. Avec de la formation interne, du punch et de l'envie, on est une équipe qui monte doucement, sans parler de devenir grand, on a de quoi aller se faire plaisir. » conclut Christophe Le Bihan.



AVEC

## AVEC brio

L'association AVEC est une structure d'aide à la recherche d'emploi, à la reconversion et à la conduite de projet d'entrepreneuriat.

L'association AVEC offre à ses adhérents un espace d'accompagnement tout au long de leur projet professionnel : formations aux techniques de recherche d'emploi, coaching individuel, ateliers de développement personnel... le tout en profitant d'une dynamique de groupe. Les consultants, bénévoles, accompagnent le groupe et travaillent activement pour maintenir un dynamisme au sein de l'association. Les ateliers et formations sont animés par des intervenants et partenaires externes.

ce domaine au sein de PME et de grands groupes, Isabelle Despaux a entrepris de se spécialiser dans le recrutement d'ingénieurs auprès des PME/TPE/Start-up du secteur industriel sur le territoire Paris-Saclay en tant qu'indépendante. Elle apporte son expertise des métiers de l'ingénierie et trouve des candidats correspondant aux besoins des entreprises.

**Contacteur Isabelle Despaux**  
 despaux.isabelle@gmail.com  
 www.linkedin.com/in/isabelledespaux

**RÉUSSITE ET RÉSEAU**

L'association a accompagné cette année la mise en place d'un projet d'entrepreneuriat spécialisé dans le recrutement. En effet, après 20 ans d'expérience dans

**AVEC**  
 Place des écoles  
 01 60 10 10 00  
 avec.drh@free.fr  
 www.avec.drh.free.fr

ADPP

### LES NOMS DES RUES DU PLATEAU

L'Association « À la Découverte du Plateau de Palaiseau » a mené un projet collaboratif visant à faire connaître les personnalités dont le nom a été donné à des rues, places

et lieux des différents quartiers du plateau. Le résultat est mis en page au sein d'une belle publication que vous pouvez retrouver sur <http://www.adpp.info/publications/>



COMPAGNIE SYCOMORE

### LE RETOUR DU CLOWN JACQUELINE

Annulé en début d'année à cause de la Covid, le « Concert pour la Paix » du Clown Jacqueline (Isabelle Cardon) est reprogrammé le 21 novembre au théâtre de la Passerelle.

Isabelle Cardon est autrice, interprète, comédienne, conteuse, clown et directrice artistique de la Compagnie Sycomore. En résidence début 2020 au théâtre de la Passerelle, elle n'avait pas pu produire son spectacle de restitution... confinement oblige. Mais Isabelle Cardon, alias Clown Jacqueline, accompagnée de sa harpe celtique, vous invite à découvrir enfin ce spectacle original et émouvant, intitulé « Concert pour la paix », le 21 novembre à 18h30, au théâtre de la Passerelle. « L'idée est d'émouvoir, de faire rêver, et peut-être d'aborder des questions complexes que la clown Jacqueline va explorer et vivre avec le public, et de mettre en mouvement des questionnements autour de la paix en chacun de nous. »

**Concert pour la Paix**  
 Samedi 21 novembre à 18h30  
 Théâtre de la Passerelle  
 À partir de 14 ans  
 Entrée libre sur réservation auprès du service des affaires culturelles : [www.culture-palaiseau.fr](http://www.culture-palaiseau.fr)



SOUS-PRÉFET : ALEXANDER GRIMAUD

# Des urgences médicales aux urgences territoriales

Alexander Grimaud est le nouveau Sous-Préfet du district de Palaiseau. Il est chargé, parmi beaucoup d'autres missions, de mettre en place localement le plan de relance du gouvernement.

Le 28 août, Emmanuel Macron, président de la République, a nommé par décret Alexander Grimaud sous-préfet du district de Palaiseau. En provenance d'Avesnes-sur-Helpe dans le département du Nord où il occupait déjà un poste de sous-préfet, l'énarque et ancien médecin urgentiste a pris ses fonctions le 14 septembre. Présentation.

## Du corps humain au corps préfectoral

En 2001, Alexander Grimaud prête le serment d'Hippocrate et commence à exercer la médecine en tant qu'urgentiste, d'abord dans les Alpes-Maritimes, puis dans le département du Nord. « *Mais comme j'aimais beaucoup les études, j'ai replongé !* » indique, l'œil rieur, le nouveau sous-préfet de Palaiseau. Le SAMU la nuit, les études le jour, Alexander Grimaud boucle Sciences Po en 2007, puis l'ENA en 2009 (promotion Willy Brandt). Une fois diplômé, il rejoint le corps préfectoral puis exerce différentes missions dans diverses régions de France (voir la section « REPÈRES » ci-contre). « *Médecin urgentiste et Sous-Préfet sont des métiers opérationnels. Il faut être sur le terrain, à l'écoute, afin de comprendre la situation, poser rapidement un diagnostic et trouver des solutions.* »

## En mission pour la relance

Sous l'autorité du Préfet de l'Essonne, Alexander Grimaud représente l'État sur les 68 communes que compte le district de Palaiseau, peuplé de 635 000 habitants. « *Un sous-préfet effectue trois grandes missions : veiller à l'ordre public, à la sécurité et à la protection de la population, exercer le contrôle administratif ainsi qu'un rôle de conseil auprès des collectivités locales, et enfin, coordonner l'action des services de l'État sur le terrain,* » énumère le

haut-fonctionnaire. C'est dans ce dernier cadre qu'entre sa principale mission à venir : mettre en place le plan de relance du gouvernement. « *La première phase de la crise sanitaire a durement impacté le territoire. On dénombre aujourd'hui beaucoup de personnes toujours au chômage partiel, y compris dans la catégorie des très diplômés.*

*Et la population précaire est encore plus touchée. Il va falloir proposer des formations, des réorientations, afin d'accompagner le retour à l'emploi.* »

## Un acteur du développement

Alexander Grimaud a bien identifié le plateau de Saclay comme un atout. « *C'est un honneur de représenter l'État sur ce territoire complètement dans l'innovation et l'anticipation. Réaffirmer la présence de l'État comme acteur important et accompagner le développement de cette zone dynamique va permettre de créer des emplois.* » Et justement, les nouveaux bâtiments de la sous-préfecture de Palaiseau ouvriront leurs portes en 2022, non loin de la gare de la ligne 18 du métro, au sein du quartier de l'École polytechnique. « *Voilà ici également, un beau projet à mener* », conclut le nouveau sous-préfet.



Cérémonie d'installation du nouveau Sous-Préfet de Palaiseau, Alexander Grimaud, le 18 septembre dernier, aux côtés d'Amélie de Montchalin, ministre de la Transformation et de la Fonction publiques, et du Maire, Grégoire de Lasteyrie.



## Dates repères

- 1975** : Naissance à Paris (18<sup>e</sup>)
- 2001** : Médecin urgentiste
- 2007** : Élève de l'ENA (promotion Willy Brandt)
- 2009** : Sous-Préfet, Directeur de cabinet du préfet de la région Bourgogne
- 2011** : Secrétaire général de la préfecture de la Haute-Marne
- 2014** : Chef de Cabinet du ministre de l'Éducation Nationale, de l'enseignement supérieur et de la recherche
- 2015** : Sous-Préfet, directeur du cabinet du préfet de l'Isère
- 2017** : Sous-Préfet d'Avesnes-sur-Helpe
- 2020** : Sous-Préfet de Palaiseau



**MANO A MANO**

Ingénieur de formation, Olivier a étudié aux Beaux-Arts et s'est consacré à la sculpture de la main, comme en témoigne sa très nombreuse collection de mains, du plâtre au bronze.

**Olivier Bonnin :** « Il y a quelque chose de fascinant à représenter la main, car elle exprime et signifie toujours quelque chose. »

**PALaiseau, VILLE DE CULTURE**

Palaisien depuis plus de cinquante ans, Olivier Bonnin observe à Palaiseau une émulation intellectuelle et un vrai intérêt artistique de la part des habitants.

**OB :** « À notre échelle, nous voulons encourager cet intérêt pour l'art et la culture le plus possible ! »



« Algorithmes », une galerie d'art palaisienne

On ne soupçonne pas ce qui nous attend en passant la porte étroite d'Algorithmes, située au 179 rue de Paris. Un espace d'exposition s'ouvrant sur un grand jardin, le tout abritant une grande variété d'œuvres de Claire Assémat et d'Olivier Bonnin. Sur fond de musique et entre deux traits d'humour, ces deux figures complices du paysage artistique palaisien nous ont ouvert les portes de cette galerie-atelier. Reportage.

Claire Assémat et Olivier Bonnin sont peintres, sculpteurs, et amis. Depuis trois ans, ils exposent ensemble leurs œuvres dans la galerie privée Algorithmes, qui se trouve être un espace aménagé de la maison d'Olivier donnant sur la rue de Paris.



RETROUVEZ L'INTÉGRALITÉ DE L'INTERVIEW CROISÉE sur le site de la ville : [bit.ly/GalerieAlgorithmes](http://bit.ly/GalerieAlgorithmes)

algorithmes



**ALGORITHME D'UNE RENAISSANCE**

Lorsque Claire découvre la galerie Algorithmes il y a trois ans, elle propose à Olivier de raviver le lieu en y exposant leurs œuvres respectives. Depuis le confinement, s'est ajoutée aux œuvres une collection de masques uniques et originaux, créés et même peints à la main par Claire. Un point d'entrée pour de nombreux Palaisiens qui ont découvert la galerie par ce biais après le confinement, donnant lieu à des échanges passionnants.

**CA :** « Le Bout-Galeux est aussi un lieu de culture qui continue de vivre ! »



**DE L'ART DENTAIRE À L'ART DES CROCS**

Prothésiste dentaire durant trente ans, Claire Assémat a toujours été attirée par le travail minutieux de la matière, et se passionne en particulier pour la sculpture animalière.

**Claire Assémat :** « Je donne toujours une certaine douceur aux animaux que je sculpte, et une note d'humour... »

Si vous passez devant la galerie et que la porte est ouverte, n'hésitez pas : entrez !





CONCERT

## Addict à la musique

SAMEDI  
14  
NOVEMBRE  
18H30

Il y a dix ans, nos oreilles découvraient, émerveillées, un Soulmen qui chantait en français. Ben, L'Oncle Soul, venait de réussir à remettre au goût du jour une musique qui sentait bon les standards des 60's et les 70's. Aujourd'hui, Ben est de retour. Ben, tout court. Avec un 4e album, *Addicted to you*, sorti en mars.

**Palaiseau Mag' :** Pouvez-vous nous définir ce 4e album ?

**Ben :** C'est un retour aux grandes amours musicales de mon adolescence, à mes influences anglo-saxonnes. L'album sonne R'n'B et hip hop, avec des tendances jazz, pop, reggae et bien sûr soul. Mais c'est également empreint d'influences actuelles. J'ai en partie rangé mes vieux disques et je me suis plus ouvert à ce qui se fait en ce

moment. C'est aussi pour ça que je suis redevenu Ben. J'ai pris mes distances avec le soulmen. Je me sens plus libre.

*« J'ai pris mes distances avec le soulmen. Je me sens plus libre. »*

**Palaiseau Mag' :** Pourquoi chanter en anglais ?

**Ben :** L'oncle Soul chantait beaucoup en français, parce que quand j'ai commencé à vouloir raconter des histoires, je l'ai fait dans la langue que je maîtrisais le mieux. Mais en chanson, l'anglais est ma langue maternelle ! Ma mère m'a initié à la musique avec ses disques de soul. Enfant, innocent, je croyais que la musique se faisait en anglais ! Donc après avoir voyagé, passé du temps

aux États-Unis, écouté beaucoup de musique actuelle aussi, j'ai pu composer en anglais. C'est une nouvelle ère, les influences d'avant mêlées à la modernité.

**Palaiseau Mag' :** Vos parents ont joué un rôle important dans votre éducation musicale ?

**Ben :** J'ai bénéficié d'une vraie transmission musicale de la part de mes parents. Ma mère a compris assez vite que j'étais fou de musique. J'avais de l'argent de poche pour acheter des disques, et la discothèque en libre accès à la maison. On m'a emmené à beaucoup de spectacles aussi, et j'adorais ça. L'ambiance, l'environnement me plaisaient et me faisaient du bien. Je ne me voyais pas un jour sur scène, même si j'ai beaucoup observé l'acte, le geste.

**Palaiseau Mag' :** À quel moment avez-vous compris que chanter serait votre métier ?

**Ben :** Ado, je prenais un plaisir fou à chanter. Seul, chez moi, je me faisais des shows, face au miroir sono à fond. C'était mon univers, ma musique. Alors, quelques années plus tard, quand à la fin de mon premier concert avec une chorale gospel, le chef de chœur m'a donné ma part du cachet, je me suis dit : « *Ok, mon plaisir peut me faire gagner de l'argent ! Alors c'est ça que je veux faire !* ».

**Palaiseau Mag' :** L'aboutissement pour vous, c'est le disque ou la scène ?

**Ben :** Ce sont deux démarches différentes. On est toujours fier et content de l'enregistrement d'un album. Un disque, c'est un objet qui reste. On choisit des sons, des arrangements, c'est un laboratoire, une période de nos vies qui reste gravée physiquement.

En live, les morceaux prennent une nouvelle vie car on fait des choix d'interprétation. Par exemple pour la tournée, nous avons adapté tous les morceaux pour trois instruments (basse, batterie, guitare) et nous n'utilisons pas de sample. Cela instaure quelque chose de plus intime, au plus proche de l'émotion. Il n'y a que trois musiciens, mais on a un son énorme, avec des moments d'envolées musicales assez magiques. Dans ces cas-là, cela devient un boulevard pour la voix !

**Palaiseau Mag' :** Un album et une tournée, en pleine crise sanitaire, c'est particulier, non ?

**Ben :** Les modes d'écoute ont changé. J'ai fait le choix de sortir l'album en version téléchargeable en mars et j'ai eu la sensation d'apporter ma pierre à l'édifice du confinement et d'avoir un auditoire plus large. Il y a une notion d'évasion par la culture. Après les quelques concerts que j'ai pu assurer, j'ai discuté avec le public des conditions d'accueil, notamment du port du masque. Ils m'ont confié que le temps du concert, tout s'oubliait, qu'ils étaient dans un autre espace-temps. Cela motive de prendre la mesure du bien que l'on apporte.

**Théâtre de la Passerelle**  
16 avenue de la République  
8 à 25 €  
Tout public  
01 69 31 56 20  
www.culture-palaiseau.fr



MJC-THÉÂTRE DES 3 VALLÉES

## Viens faire des bulles... à la MJC !

Shebam ! Pow ! Blop ! Wizz ! Du 3 novembre au 19 décembre, « On bulle » à la MJC-Théâtre des 3 Vallées. Qu'elle soit de savon, multicolore, ludique ou encore onirique, la bulle se décline et invite petits et grands à la rêverie et la détente. Spectacle, expositions, conférence et lectures partagées, de véritables bulles d'air s'offrent à vous... Éclatez-vous ! Pour commencer le voyage, plongez dans l'univers photographique entre art et science de Serge Guichard, autour du phénomène de la bulle. Découvrez également les créations originales présentées par les ateliers patchwork, arts plastiques et poterie céramique de la MJC. Vendredi 20 novembre à 19h, la bulle n'aura plus de secret pour vous avec la conférence E=MJC animée par Emmanuelle Rio, professeur de Physique de l'Université Paris-Saclay et Frédéric Restagno, directeur de Recherche au CNRS. Rendez-vous aussi dimanche 22 pour partager vos lectures « coup de cœur » autour de la bande dessinée. Et enfin, ne manquez pas d'assister au spectacle visuel et sonore *Plonge !* à partir de 7 ans, dimanche 29 novembre. Un moment de féerie très librement inspiré des mythes de *Peter Pan* et d'*Alice au pays des merveilles*, proposé par la compagnie La Caméléone, accueillie en résidence de création.

**Du 3 novembre au 19 décembre**

Exposition photos

Faire des bulles, tout un art, toute une science de Serge Guichard

### Les horaires ont changé

La mise en place du couvre-feu nous oblige à modifier le planning des spectacles. Voici les nouveaux horaires :

**LES GOGUETTES :** le 3 novembre à 18h30

**CANTO JAZZ :** le 6 novembre à 18h30

**BEN. :** le 14 novembre à 18h30

**CONCERT POUR LA PAIX :** le 21 novembre à 18h30

**ANDRÉ MANOUKIAN :** le 29 novembre à 16h

Une demande de remboursement est possible si la date/horaire ne convient pas, à l'adresse e-mail suivante: [culture@mairie-palaiseau.fr](mailto:culture@mairie-palaiseau.fr)

La pierre,  
l'avenir de votre patrimoine

FRANCO  
SUISSE



CONSTRUCTION EN COURS - Villa Georgia - 25 bis, rue Blaise Pascal à Palaiseau

Depuis 1963, Franco Suisse réalise dans les villes recherchées d'Ile-de-France des résidences de grande tradition. Leur conception contemporaine, les matériaux nobles comme la pierre de taille et leurs prestations alliant innovation et démarche environnementale, en font des réalisations d'exception.

01 46 66 50 50 | franco-suisse.fr



Bâtir l'excellence

INTERVIEW DE LA ROMANCIÈRE,  
JANINE BOISSARD

## Un chapitre palaisien

Connue à travers le monde entier pour ses romans populaires, devenus pour certains des best-sellers comme *L'Esprit de famille*, *Une femme en blanc*, *Au plaisir d'aimer...*, la romancière Janine Boissard nous fait l'honneur d'une visite surprise à la librairie palaisienne La Fontaine aux livres. Incognito, elle nous a offert une interview exclusive. En voici quelques extraits.

### Quel regard portez-vous sur votre carrière de romancière, sur votre succès ?

Je crois, et j'espère surtout, avoir fait une œuvre. C'est ainsi que je vois le rôle de l'écrivain. Récemment un critique connu m'a dit : « Dans cinquante ans, quand on voudra se renseigner sur la famille à notre époque, on lira vos livres. » Cela m'a fait un immense plaisir. J'associe toujours beaucoup l'écriture à la musique et à la peinture. Je suis une peintre de la famille. C'est un thème central dans mes livres parce qu'on est tous plus ou moins façonné par celle-ci.

### Qu'avez-vous envie de transmettre à travers vos romans ?

Je ne me suis jamais dit que j'avais envie de transmettre. La seule chose dont je sois fière c'est quand les gens qui me lisent, me disent qu'ils sont heureux et se sentent mieux à la lecture de mes livres. Quand je parle de moi dans mes romans, finalement je parle d'eux (...).

### À 87 ans, que signifie pour vous "prendre de l'âge" ?

J'ai écrit plus de 65 romans et j'ai été la première femme à être publiée dans



la série noire. Prendre de l'âge n'a pas d'importance tant que je peux écrire. L'écriture, c'est ma respiration. Avec six heures d'écriture par jour depuis l'âge de 18 ans, mon dos a énormément souffert. Je regrette de ne plus pouvoir faire autant de sport, moi qui étais classée au tennis et qui adorait faire du ski. Je crois que la passion, quelle qu'elle soit, et le plaisir des rencontres sont essentiels pour nourrir notre vie. Et puis, j'ai 10 petits-enfants et deux arrières petits-enfants. C'est un bonheur immense. La grand-mère est irremplaçable, c'est celle qui a le temps d'écouter.

Retrouvez l'intégralité de l'interview de Janine Boissard sur le site de la Ville : <http://bit.ly/JanineBoissard>

## PARTIE REMISE !

Prévue pour La Semaine Bleue, la rencontre littéraire avec Janine Boissard est reportée à une date ultérieure, en raison de la crise sanitaire. « C'est le cas de tous les événements programmés comme le Ballet senior de Catherine Le Cossec, le spectacle de Cabaret, la balade avec l'ADPP... » précise Janine Maimoun, Adjointe au Maire déléguée aux seniors. Les Palaisiens pourront toutefois se consoler avec la projection du film "La Daronne" lors de l'Écran senior au CinéPal (voir p.42)

Plus d'infos sur le site de la Ville : [ville-palaiseau.fr](http://ville-palaiseau.fr)

# En novembre à Palaiseau

**JUSQU'AU 4 JANVIER**  
**EXPOSITION PHOTOGRAPHIES**  
 Erre\* Line GORYGORE  
 PARC DE L'HÔTEL DE VILLE

**DU 3 AU 30 NOVEMBRE**  
**EXPOSITION PHOTOS**  
 Faire des bulles, tout un art, toute une science de Serge Guichard  
 Entrée libre  
 Renseignements : 01 60 14 29 32  
 MJC-THÉÂTRE DES 3 VALLÉES  
 PARC DE L'HÔTEL DE VILLE

**MARDI 3 NOVEMBRE**  
 À 18h30  
**LES GOGUETTES**  
 THÉÂTRE DE LA PASSERELLE  
 16 avenue de la République

**MERCREDI 4 NOVEMBRE**  
 De 17h à 19h  
**VOS ÉLUS EN DIRECT DANS VOTRE QUARTIER**  
 MAISON DES ASSOCIATIONS  
 Prochaines dates : 18 et 25 novembre (Voir p.48)

**JEUDI 5 NOVEMBRE**  
 À 19h  
**FACEBOOK LIVE**  
 Avec Grégoire de Lasteyrie  
 Maire de Palaiseau

**DU 6 AU 29 NOVEMBRE**  
**EXPOSITION MUR MURS ROSA PUENTE**  
 Mardi - jeudi - dimanche de 10h à 12h30  
 Mercredi de 15h à 18h et sur rdv au 06 07 76 54 76  
 ESPACE 181  
 181, rue de Paris, Palaiseau

**VENDREDI 6 NOVEMBRE**  
 À 18h30  
**CANTO JAZZ**  
 CAVEAU JAZZ  
 ESPACE SALVADOR ALLENDE  
 Place Salvador Allende

**VENDREDI 6 NOVEMBRE À 19H ET SAMEDI 7 NOVEMBRE À 18H30**  
**SING SING SONGS / HOMMAGE À CLAUDE NOUGARO**  
 Par les artistes-enseignants  
 Réservation indispensable : 01 69 31 85 10  
 cri.palaiseau@paris-saclay.com  
 THÉÂTRE DE LA PASSERELLE  
 16 avenue de la République

**SAMEDI 7 NOVEMBRE**  
 À partir de 10h  
**CÉRÉMONIE D'ACCUEIL DES NOUVEAUX PALAISIEUX**  
 Sur inscription  
 (Voir p.12)

**SAMEDI 7 NOVEMBRE**  
 À 17h & DIMANCHE 8 NOVEMBRE À 16h  
**CONCERT CUBAIN AVEC CARLOS NAPOLES ET SES MUSICIENS**  
 Réservations en ligne : <https://www.billetweb.fr/pro/theatre-la-mare-au-diable>  
 Tarif plein 17 €, réduit 14 €  
 Renseignements : 01 69 31 59 95  
 THÉÂTRE LA MARE AU DIABLE  
 4, rue Pasteur

**LES 7 ET 28 NOVEMBRE ET LE 12 DÉCEMBRE**  
 De 9h30 à 12h30  
**ATELIERS D'ÉCRITURE**  
 En partenariat avec le concours de Nouvelles Avancées organisé par l'ENSTA Paris  
 Pour adultes - Sur inscription  
 Renseignements : 01 69 31 78 25  
 MÉDIATHÈQUE GEORGE SAND  
 Place Toussaint Louverture

**DIMANCHE 8 NOVEMBRE**  
 À 17h  
**DIDIER SUPER**  
 Réservations en ligne : <https://mjcpalaiseau.mapado.com/event/31655-didier-super>  
 Tarif normal 14 €, réduit 7 €  
 Renseignements : 01 60 14 29 32  
 MJC-THÉÂTRE DES 3 VALLÉES  
 PARC DE L'HÔTEL DE VILLE

**VENDREDI 13 NOVEMBRE**  
 À 19h  
**TOUT CONTRE LÉO**  
 Spectacle Jeune public  
 Réservations en ligne : <https://mjcpalaiseau.mapado.com/event/31601-tout-contre-leo>  
 Tarif normal 10 €, réduit 7 €  
 Renseignements : 01 60 14 29 32  
 MJC-THÉÂTRE DES 3 VALLÉES  
 PARC DE L'HÔTEL DE VILLE

**SAMEDI 14 NOVEMBRE**  
 À 17h  
**DIMANCHE 15 NOVEMBRE**  
 À 16h  
**CONCERT RICKY NORTON**  
 Réservations en ligne : <https://www.billetweb.fr/pro/theatre-la-mare-au-diable>  
 Tarif plein 17 €, réduit 14 €  
 Renseignements : 01 69 31 59 95  
 THÉÂTRE LA MARE AU DIABLE  
 4, rue Pasteur



**SAMEDI 14 NOVEMBRE**  
 À 18h30  
**BEN. ADDICTED TO YOU**  
 THÉÂTRE DE LA PASSERELLE  
 16 avenue de la République

**SAMEDI 14 NOVEMBRE**  
 De 14h à 16h  
**MUSÉE PALAISIN DU HUREPOIX**  
 Et aussi chaque mardi et jeudi  
 Infos : 01 69 31 45 70  
[www.musee-palaiseau.net](http://www.musee-palaiseau.net)  
 HÔTEL BRIÈRE

**VENDREDI 20 NOVEMBRE**  
 À 19h  
**SOIRÉE E=MJC : VIE ET MORT DES BULLES DE SAVON**  
 Avec Emmanuelle Rio, professeur de Physique de l'Université Paris-Saclay et Frédéric Restagno, directeur de Recherche au CNRS  
 Renseignements : 01 60 14 29 32  
 MJC-THÉÂTRE DES 3 VALLÉES  
 PARC DE L'HÔTEL DE VILLE

**SAMEDI 21 NOVEMBRE**  
 De 9h à 11h45  
**OPÉRATION DE BROYAGE DES VÉGÉTAUX**  
 Sur inscription  
 QUARTIER DE LOZÈRE  
 (Voir p.27)

**SAMEDI 21 NOVEMBRE**  
 À 18h  
**CONCERT VOIX OFF : GRISE CORNAC + MICHEL OU RIEN**  
 Infos et réservations : 01 60 14 29 32 [reservation@mjcpalaiseau.com](mailto:reservation@mjcpalaiseau.com)  
 MJC-THÉÂTRE DES 3 VALLÉES  
 PARC DE L'HÔTEL DE VILLE

**SAMEDI 21 NOVEMBRE**  
 À 17h  
**CONCERT BLUES/JAZZ/SOUL SYBILLE DOUNDA BLUES BAND**  
 Réservations en ligne : <https://www.billetweb.fr/pro/theatre-la-mare-au-diable>  
 Tarif plein 17 €, réduit 14 €  
 Renseignements : 01 69 31 59 95  
 THÉÂTRE LA MARE AU DIABLE  
 4, rue Pasteur

**SAMEDI 21 NOVEMBRE**  
 À 18h30  
**CONCERT POUR LA PAIX**  
 Par la compagnie Sycomore  
 THÉÂTRE DE LA PASSERELLE  
 16 avenue de la République

**DIMANCHE 22 NOVEMBRE**  
 À 16h  
**JOURNÉE INTERNATIONALE POUR L'ÉLIMINATION DE LA VIOLENCE À L'ÉGARD DES FEMMES**  
 « Comment elle s'appelle déjà ? ». Création scénique originale de l'association Crash-Text.  
 THÉÂTRE DE LA PASSERELLE  
 16 avenue de la République  
 (Voir p.10/11)

**DIMANCHE 22 NOVEMBRE**  
 De 11h à 13h  
**LECTURES PARTAGÉES AUTOUR DE LA BD**  
 Entrée libre  
 Renseignements : 01 60 14 29 32  
 MJC-THÉÂTRE DES 3 VALLÉES  
 PARC DE L'HÔTEL DE VILLE

**DIMANCHE 22 NOVEMBRE**  
 À 17h  
**HENRY PURCELL ET LA REINE MARY**  
 Par le chœur Barbara Strozzi et ensemble instrumental, direction Céline Cavagnac  
 Entrée libre  
 Renseignements : 01 69 31 85 10  
 ÉGLISE SAINT MARTIN

**LUNDI 23 NOVEMBRE**  
 À 20h30  
**CONSEIL MUNICIPAL**  
 HÔTEL DE VILLE  
 91 rue de Paris

**VENDREDI 27 NOVEMBRE**  
 De 18h à 20h30  
**JOURNÉE INTERNATIONALE POUR L'ÉLIMINATION DE LA VIOLENCE À L'ÉGARD DES FEMMES**  
 Projection d'une compilation de courts métrages suivie d'une « Table ronde »  
 (Voir p.10/11)

**DIMANCHE 29 NOVEMBRE**  
 À 16h  
**ANDRÉ MANOUKIAN / LE CHANT DU PÉRINÉE**  
 THÉÂTRE DE LA PASSERELLE  
 16 avenue de la République

**DIMANCHE 29 NOVEMBRE**  
 À 17h  
**PLONGE !**  
 Spectacle Jeune public  
 Réservations en ligne : <https://mjcpalaiseau.mapado.com/event/31625-plonge>  
 Tarif plein 10 €, réduit 7 €  
 Renseignements : 01 60 14 29 32

**MERCREDI 2 DÉCEMBRE**  
 À 18h  
**JOURNÉE INTERNATIONALE POUR L'ÉLIMINATION DE LA VIOLENCE À L'ÉGARD DES FEMMES**  
 « Comment elle s'appelle déjà ? ». Création scénique originale de l'association Crash-Text.  
 THÉÂTRE DE LA PASSERELLE  
 16 avenue de la République  
 (Voir p.10/11)

- LÉGENDE**
- CULTURE
- RENDEZ-VOUS
- ASSOCIATIONS
- JEUNE PUBLIC
- SANTÉ
- SPORT
- QUARTIER
- DÉMOCRATIE

## DU CÔTÉ DE VOS MAISONS DE QUARTIER

**MAISON JACQUES AUDIBERTI**  
**SPECTACLE**  
**Samedi 7 novembre à 16h**  
**« LES AVENTURES EXTRAORDINAIRES D'OULALA »**  
 Dans le cadre des Champs de la Marionnette en Essonne par la Cie Le Pilier des anges. Partez à l'aventure aux côtés d'Oulala. Un voyage initiatique africain présenté sous forme de plusieurs saynètes drôles et absurdes.  
**Public enfants uniquement**  
 Tarif : 3 euros  
 Inscription obligatoire

**SCÈNE OUVERTE AUTOUR DES LÉGENDES D'UN TEMPS ANCIEN ET LOINTAIN**  
**Vendredi 13 novembre à 19h**  
**« IL ÉTAIT UN CONTE »**  
 En partenariat avec la médiathèque de Lozère  
 Gratuit/ inscription obligatoire

**TROC DE PLANTES ET DE CONFITURES ET RÉPARE CAFÉ**  
**Samedi 21 novembre**  
 Gratuit/sur inscription obligatoire

**MAISON DES LARRIS**  
**SÉANCES DE BIEN-ÊTRE**  
 Tous les mardis soir à partir de 19h30  
 Relaxation, méditation et autres disciplines.  
 N.B. : ces activités sont soumises aux restrictions sanitaires.  
 Renseignements et inscriptions :  
**Maison des Larris,**  
 2 allée Louise Bruneau.  
 Tél. : 01 60 11 12 37

**MAISON GÉRARD PHILIPPE CINÉ ET MASTER CLASS**  
**Vendredi 27 novembre à 17h**  
 Projection du film de Roland Emmerich « 2012 » : un film catastrophe, catastrophique ! Suivie d'une master class présentée par Jérôme Perez, astrophysicien et habitant du quartier du Pileu, qui expliquera en quoi ce Blockbuster divertissant est totalement irréaliste du point de vue scientifique !  
 Renseignements et inscriptions :  
**Maison Gérard Philippe**  
 9 rue de la sablière.  
 Tél. : 01 60 14 17 50

**MAISON DES HAUTES GARENNES - CENTRE SOCIAL**  
**CINÉMA**  
**Samedi 7 novembre de 13h30 à 16h30**  
 Pour les 6/10 ans  
 Tarif : Palaisiens 3 € autres communes 5 €  
**ATELIER BIJOUX**  
**Samedi 21 novembre de 15h à 17h**  
 Pour les 11/15 ans  
 Tarif : Palaisiens 3 € autres communes 5 €



**BOWLING**  
**Samedi 28 novembre de 15h à 17h**  
 Pour les 11/15 ans  
 Tarif : Palaisiens 3 € autres communes 5 €  
 Renseignements et inscriptions :  
**Maison des Hautes Garennes - Centre social**  
 32 rue Gustave Flaubert.  
 Tél. : 01 69 19 18 60

**DU 6 AU 29 NOVEMBRE**

**MOIS DU FILM DOCUMENTAIRE**

À LA MÉDIATHÈQUE GEORGE SAND  
Place Toussaint Louverture  
Renseignements et inscriptions : 01 69 31 78 25

**SAMEDI 14 NOVEMBRE**

À 16h  
**RENDEZ-VOUS CONTES :**  
Histoires de félins  
À partir de 6 ans

**SAMEDI 28 NOVEMBRE**

À 16h  
**PROJECTION suivie d'un débat**  
Voyage sous nos pieds  
Partie 1 : L'épiderme de la terre  
De Vincent Amouroux  
(2015 - 45 minutes)  
Pour ados-adultes - Sur inscription

**AU CINÉPAL'**  
10 avenue du 8 mai 1945  
Horaires et réservation  
[www.cinepal.fr](http://www.cinepal.fr)

**FILMS À L'AFFICHE**

**DIMANCHE 15 NOVEMBRE**

À 18h15  
**BE NATURAL, L'HISTOIRE CACHÉE D'ALICE GUY-BLANCHÉ**  
De Pamela B. Green  
(USA - 2018 - 1h42)

**LUNDI 16 NOVEMBRE**

À 18h15  
**LIL' BUCK : REAL SWAN**  
De Louis Wallecan (France/USA - 2020 - 1h25)

**MARDI 17 NOVEMBRE**

À 18h15  
**ADOLESCENTES**  
De Sébastien Lifshitz  
(France - 2020 - 2h15)

Plus d'infos : <https://moisdudoc.com/>



**Au CinéPal' en Novembre**

Retrouvez la programmation complète tous les mercredis sur internet : [www.cinepal.fr](http://www.cinepal.fr)

Cinépal' - 10 avenue du 8 Mai 1945



**ATTENTION L'ENSEMBLE DE LA PROGRAMMATION DU CINÉPAL EST SUSCEPTIBLE D'ÊTRE MODIFIÉE AUX DÉCISIONS GOUVERNEMENTALES EN LIEN AVEC LA CRISE**

**ÉCRAN SENIOR**

DANS LE CADRE DE LA SEMAINE BLEUE

4 €

Lundi 2 novembre à 14h15

**LA DARONNE**

de Jean-Paul Salomé  
avec Isabelle Huppert, Hippolyte Girardot  
(Comédie, France - 2020, 1h44)

À partir du 4 novembre



**FALLING**  
de Viggo Mortensen  
avec Viggo Mortensen, Lance Henriksen...  
(Drame, Canada - 2020, 1h52)

À partir du 11 novembre

**ALINE**

de Valérie Lemerrier  
avec Valérie Lemerrier, Sylvain Marcel...  
(Comédie dramatique, France/Canada - 2020)



**DES HOMMES**  
de Lucas Belvaux  
avec Valérie Lemerrier, Sylvain Marcel...  
(Drame/Guerre, France/Belgique - 2020, 1h40)

À partir du 18 novembre



**CALAMITY**  
Dessin animé de Rémi Chayé  
(Animation, France/Danemark - 2020, 82 mn)

**ÉCRAN JUNIOR**

Dimanche 15 novembre à 11h15  
Mercredi 18 novembre à 14h



**SHERLOCK JUNIOR**  
Film muet américain de Buster Keaton  
À partir de 6 ans  
(USA - 1924, 44 mn)

**RENCONTRE CINESSONNE #3**

PROGRAMME JEUNE PUBLIC

Samedi 21 novembre à 14h, en avant-première



**LES RACINES DU MONDE**  
de Byambasuren Davaa

Dimanche 22 novembre à 14h

**AILLEURS**

Film d'animation de Gintz Zilbalodis

**En novembre dans l'Agglo'**



**DU 3 AU 15 NOVEMBRE**  
**MARCOUSSIS**  
**EXPOSITION : MONDES ONIRIQUES**  
Médiathèque Léo-Ferré  
Plus d'infos sur : [www.marcoussis.fr](http://www.marcoussis.fr)

**SAMEDI 7 ET DIMANCHE 8 NOVEMBRE**  
**MASSY**  
**SALON DU MARIAGE ET DE LA RÉCEPTION**  
De 10h à 18h (samedi) et 10h à 17h (dimanche)  
PALAIS DES CONGRÈS CHATEAUFORM PARIS SACLAY  
Tout public



**SAMEDI 28 NOVEMBRE**  
**VILLEBON-SUR-YVETTE**  
**CONTES DU MONDE**  
De 10h à 18h  
Médiathèque Municipale  
Sur inscription  
Tél. 01 69 93 49 15

**SAMEDI 14 NOVEMBRE**  
**MONTLHÉRY**  
**BROCANTE**  
De 6h à 18h  
CHAMP DE FOIRE DE MONTLHÉRY

**DU 13 NOVEMBRE AU 13 DÉCEMBRE**

**VERRIÈRES-LE-BUISSON**  
**EXPOSITIONS : INSOLITE**  
ORANGERIE-ESPACE TOURLIÈRE  
Entrée gratuite  
Plus d'infos sur : [www.iverrieres-le-buisson.fr](http://www.iverrieres-le-buisson.fr)

**SAMEDI 7 NOVEMBRE**  
**LES ULIS**  
**VENTE SOLIDAIRE EMMAÛS ROYA**  
De 10h à 14h  
FERME DE VILLEZIERIS  
5 GRANDE RUE  
ST-JEAN-DE-BEAUREGARD



**SAMEDI 14 NOVEMBRE**  
**LA VILLE DU BOIS**  
**LES GLOBULES BLEUS**  
À 15h  
Un spectacle à l'univers « jonglesque », magique et poétique  
ESCALE, 14 CHEMIN DES BERGES  
Informations au service culturel au 01 64 49 55 40 ou [culture@lavilledubois.fr](mailto:culture@lavilledubois.fr)

N.B. : le maintien des événements cités dans cet agenda reste soumis à l'évolution de la situation sanitaire et des décisions gouvernementales.

**LÉGENDE**

- CULTURE
- RENDEZ-VOUS
- SPORT



**SAMEDI 14 NOVEMBRE**  
**Destination Paris-Saclay**  
**VISITE DU CABINET DE CURIOSITÉS DE LA FACULTÉ DES SCIENCES/ORSAY**  
À 14h30  
Réservation obligatoire.  
Inscription en ligne ou à l'accueil de Destination Paris-Saclay.  
Plus d'infos : [info@destination-paris-saclay.com](mailto:info@destination-paris-saclay.com) ou au 01 69 28 59 72.



**LES 22, 23 ET 24 NOVEMBRE**  
**ÉPINAY-SUR-ORGE**  
**16<sup>E</sup> FESTIVAL MUSICAL "AVIS DE COUP DE VENTS"**  
Plus d'infos sur : <http://sites.google.com/site/coupdeventsepinay>



**SAMEDI 21 - DIMANCHE 22 NOVEMBRE**  
**19<sup>E</sup> CYCLO CROSS**  
**DOMAINE LES ÉTANGS PARC ARTHUR CLARK**  
**SAMEDI 21 ET DIMANCHE 22 NOVEMBRE**  
**WISSOUS**  
**19<sup>E</sup> CYCLOCROSS**  
DOMAINE LES ÉTANGS - PARC ARTHUR CLARK  
Informations au 01 69 20 42 43 ou [wissous.fr](mailto:wissous.fr)



**SAMEDI 28 ET DIMANCHE 29 NOVEMBRE**  
**SAINT-AUBIN**  
**CONCERT DORIAN BEDEL**  
À 16h  
SALLE DE LA COMMANDERIE  
Renseignements et réservations : [www.facebook.com/Dorian-Bedel](http://www.facebook.com/Dorian-Bedel)

## Expression des élus d'opposition

### CITOYENS ENGAGÉS POUR PALAISEAU

#### Grave recul de la démocratie à Palaiseau

L'année 2020 s'achève et restera dans les mémoires celle de la COVID 19, avec beaucoup de contraintes, de tristesse. A Palaiseau, dès sa réélection, le maire a saisi l'opportunité de cette situation exceptionnelle pour passer la démocratie à la trappe! Exit l'adjoint au maire à la démocratie locale et le service du même nom, exit le stand des conseils de quartier au Village des associations, disparus du paysage depuis un an. Ce ne sont pas les permanences qui viennent d'être créées dans les quartiers qui vont inverser la tendance. Les élus minoritaires au conseil municipal (CM) affrontent cette volonté de tout maîtriser. Les commissions

Les tribunes de l'opposition sont rédigées sous la seule responsabilité des auteurs : groupes politiques et élus non-inscrits. Leur contenu n'engage en rien la responsabilité du directeur de la publication.

préparatoires du CM qui devraient être des instances de travail entre élus sont très cadrées et les questions souvent jugées une perte de temps par la majorité. La révision du règlement intérieur du CM fut l'occasion pour le maire de faire voter par sa majorité la réduction des prises de paroles, des possibilités de questions orales, etc. Pour les minorités du CM, pas de représentant au Comité technique de la ville et un seul au CCAS, la liste des reculs s'allonge, Palaisien.nes, il est urgent de sauver la démocratie !

Y. Marignac, L. Caro, C. Pinto, C. Maupas – www.cepal91120.org

### LA CONVIVIALE ÉCOLOGISTE ET FRATERNELLE

#### 5G : Amish ou Big Brother, réclamons un débat public !

L'État vient de vendre les fréquences 5G. Une aubaine pour la compétitivité du pays ? Surtout une catastrophe socio-écologique ! Oui, la 5G va accélérer la consommation d'énergie et le remplacement des objets connectés : émission de CO2, extraction de ressources non renouvelables, déchets polluants, exploitation de travailleurs pauvres. Protection des données, santé et égalité numérique sont menacées. Pour quel choix de société ? L'internet des objets et plus de robots dans nos vies ?

Face à ces questions, la Conviviale propose au Conseil municipal un vœu demandant un moratoire sur la 5G. En attendant le résultat des études sanitaire et environnementale commandées à l'ANSES et

l'ADEME, il faut un débat démocratique sur le numérique dans notre quotidien. À Palaiseau nous demandons la transparence sur les dossiers des opérateurs, sur la cartographie des antennes et sur les expositions aux ondes.

Monsieur le Maire, même si la ville ne peut s'opposer à l'installation des antennes, déposez un recours administratif ou un arrêté communal déclarant un moratoire. Imposez la politique face à l'économie ! Osez l'écologie !

Laure Bourrellis et Benjamin Preciado - La Conviviale  
www.laconviviale.org  
contact@laconviviale.org

### CAROLINE NAUDIN ET ÉRIC HOUET, CONSEILLERS MUNICIPAUX

#### La municipalité vous conte fleurettes

Sous couvert de préserver la biodiversité, vous êtes appelés au jardinage, en effet, il vous a peut-être échappé que la municipalité, sous contrôle d'un comité composé d'élus, du personnel municipal, vous invite à monter un projet dans vos quartiers et sur l'espace public afin de planter et d'entretenir des fleurs au pied des arbres, dans des jardinières prévues à cet effet. Mais attention, par n'importe quelle fleur, un code couleur en fonction du quartier où se trouve votre habitation. Cela cache peut-être un désengagement du service public. Après avoir coupé de nombreux arbres au parc Chabrol, sur le

plateau, à l'école Ferry ainsi qu'à l'îlot Tronchet, on vous propose de vous mettre à l'ombre sous les pâquerettes. On prend les Palaisiens pour des fleurs bleues ! Allez, arrêtons de critiquer, cela reste un bon début en matière de préservation de la biodiversité mais nous aurions préféré la plantation d'arbres et notamment de fruitiers mis à disposition des habitants sur l'espace public.

Palaiseau Ensemble  
Caroline Naudin, Eric Houët  
Contact@palaiseauensemble.fr

### PALAISEAU TERRE SOLIDAIRE

#### Ligne 18 ? Pour qui? Pour quoi?

Les travaux préparatoires du métro ligne 18 débutent. Une réunion d'information à Camille Claudel révèle qu'il faudra 150 camions par jour pour évacuer les terres, que des mouvements de terrain sont possibles là où passera le tunnelier, qu'une procédure d'indemnisation sera mise en place en cas de dommage... que la compensation écologique permettra de planter un bois... dans le Val d'Oise. De quoi se plaint-on? Cette infrastructure surdimensionnée, loin de répondre aux besoins de transports quotidiens, sera surtout vecteur d'un bétonnage massif du plateau de Saclay et de ses 2300 hectares de terres agricoles éminemment fertiles afin d'accueillir

350 000 habitants supplémentaires à terme. Habitants et experts ne cessent de redire leur refus du projet. Nul n'ignore l'importance des sols dans la lutte contre le changement climatique et pour notre sécurité alimentaire. Des solutions de transport moins onéreuses et plus fonctionnelles sont délibérément ignorées. Bordeaux et Strasbourg ont préféré le tramway au métro. Dilapidation des fonds publics, cheval de Troie d'une urbanisation insensée et de la destruction de terres agricoles ? Et on s'entassera toujours dans le RER B.

Voir argumentaire : <http://palaiseauterresolidaire.org>

## Expression des élus de la majorité

#### Vos élus à deux pas de chez vous !

Depuis 2014, nous avons toujours cherché à privilégier les liens entre la Ville et les habitants, et ce à travers plusieurs types de moyens : application Tell my City, cafés du maire, « apéros » des résidences, Facebook live, réforme des conseils de quartiers... Aujourd'hui, nous souhaitons faire plus, conformément à nos engagements de campagne, en instituant des permanences hebdomadaires dans nos quartiers.

L'objectif est simple : donner la possibilité aux Palaisiens de rencontrer un élu quand ils le souhaitent.

Ainsi, tous les mercredis de 17h à 19h, un élu se rend dans l'un des quartiers de la ville et vous reçoit individuellement et sans rendez-vous.

C'est donc la mairie qui vient à vous, presque à domicile, pour vous rencontrer et répondre à vos questions : par exemple vous aider dans vos démarches administratives, faciliter la résolution d'un dossier, obtenir des informations sur les différents projets municipaux ou échanger sur la vie de notre commune. Le tout de manière simple et directe !

Ces permanences hebdomadaires s'inscrivent bien sûr dans l'objectif de modernisation des services publics municipaux, qui font partie des grandes priorités de notre mandat. Nous aurons l'occasion d'en reparler très bientôt !

Grégoire de Lasteyrie et les élus de la majorité municipale

### DÉCRET ET ARRÊTÉ PRÉFECTORAL DU 17 OCTOBRE : RÉCAPITULATIF

Un décret publié le 17 octobre 2020 au Journal officiel précise les nouvelles mesures applicables partout en France, et celles qui s'appliquent dans les départements concernés par le couvre-feu. Tous les départements d'Île-de-France, pour la totalité de leur territoire, sont concernés par ces nouvelles dispositions. En application de ce décret, le préfet de l'Essonne a pris un arrêté fixant les mesures applicables au département.

#### EN RÉSUMÉ :

- Port du masque obligatoire pour les personnes de 11 ans et plus en centre-ville, dans les lieux publics clos, mais également pour tous les regroupements de plus de 6 personnes sur la voie publique ou dans un lieu de plein air ouvert au public comme les marchés. Le port du masque est également obligatoire dans un

rayon de 200 m aux abords des gares et de 50 m aux abords des écoles. Bien évidemment, en complément, l'application des gestes barrières reste de rigueur.

- Instauration d'un couvre-feu de 21h à 6h, prorogable jusqu'au 1<sup>er</sup> décembre.  
- Les rassemblements et réunions à caractère festif ou familial sont interdits dans les établissements recevant du public. Les fêtes estudiantines sont interdites, ainsi que les rave-parties et tecknival.  
- D'autres mesures complémentaires ont également déterminé les établissements qui ne sont pas autorisés à recevoir du public.

**Pour consulter l'intégralité du décret :**  
<http://www.essonne.gouv.fr>

## Permanences de vos élus



#### PERMANENCES DU MAIRE

**Votre maire, Grégoire de Lasteyrie,** président de la Communauté Paris-Saclay, conseiller régional d'Île-de-France vous reçoit le mercredi après-midi à la mairie sur rendez-vous : 01 69 31 93 01

#### PERMANENCES DES ADJOINTS AU MAIRE

Pour prendre rendez-vous : 01 69 31 93 72

#### PERMANENCES DES ÉLUS LOCAUX

**Les conseillers départementaux** vous reçoivent sur rendez-vous : 01 60 14 98 23

#### Votre députée

Stéphanie Atger vous reçoit sur rendez-vous à Massy (36 rue Gabriel Péri) : [stephanie.atger@assemblee-nationale.fr](mailto:stephanie.atger@assemblee-nationale.fr)

# Le menu des écoles

Ce menu\* est le choix principal servi dans les restaurants des écoles de Palaiseau. Il peut être complété dans les restaurants en self-service.

À noter : Les menus des écoles sont composés de **près de 80 %** de produits bio, français ou avec des sigles de qualité (viande de bœuf RAV : Race à viande ; volailles labellisées ou certifiées ; Viandes de France ; fromages AOP ou AOC, poissons issus de la pêche durable ou MSC).

MENUS COMPLETS ET ACTUALISÉS SUR [www.ville-palaiseau.fr](http://www.ville-palaiseau.fr)

- |                                                                                                                                                                                                                                                                                                                                                                                                                                                                                                                                                                                                                                                                                                                                                                                                                                                                                                                                                                                                                                                                                                                        |                                                                                                                                                                                                                                                                                                                                                                                                                                                                                                                                                                                                                                                                                                                                                                                                                                                                                                                                                                                                                                                                                                                                                                      |                                                                                                                                                                                                                                                                                                                                                                                                                                                                                                                                                                                                                                                                                                                                                                                                                                                                                                                                                                                                                                                                                                                                                                                                       |                                                                                                                                                                                                                                                                                                                                                                                                                                                                                                                                                                                                                                                                                                                                                                                                                                                                    |
|------------------------------------------------------------------------------------------------------------------------------------------------------------------------------------------------------------------------------------------------------------------------------------------------------------------------------------------------------------------------------------------------------------------------------------------------------------------------------------------------------------------------------------------------------------------------------------------------------------------------------------------------------------------------------------------------------------------------------------------------------------------------------------------------------------------------------------------------------------------------------------------------------------------------------------------------------------------------------------------------------------------------------------------------------------------------------------------------------------------------|----------------------------------------------------------------------------------------------------------------------------------------------------------------------------------------------------------------------------------------------------------------------------------------------------------------------------------------------------------------------------------------------------------------------------------------------------------------------------------------------------------------------------------------------------------------------------------------------------------------------------------------------------------------------------------------------------------------------------------------------------------------------------------------------------------------------------------------------------------------------------------------------------------------------------------------------------------------------------------------------------------------------------------------------------------------------------------------------------------------------------------------------------------------------|-------------------------------------------------------------------------------------------------------------------------------------------------------------------------------------------------------------------------------------------------------------------------------------------------------------------------------------------------------------------------------------------------------------------------------------------------------------------------------------------------------------------------------------------------------------------------------------------------------------------------------------------------------------------------------------------------------------------------------------------------------------------------------------------------------------------------------------------------------------------------------------------------------------------------------------------------------------------------------------------------------------------------------------------------------------------------------------------------------------------------------------------------------------------------------------------------------|--------------------------------------------------------------------------------------------------------------------------------------------------------------------------------------------------------------------------------------------------------------------------------------------------------------------------------------------------------------------------------------------------------------------------------------------------------------------------------------------------------------------------------------------------------------------------------------------------------------------------------------------------------------------------------------------------------------------------------------------------------------------------------------------------------------------------------------------------------------------|
| <p><b>Lundi 2 novembre</b><br/>Sauté de porc ou de dinde sauce cumin<br/>Brocolis béchamel<br/>Petit suisse fruité bio<br/>Fruit de saison bio</p> <p><b>Mardi 3 novembre</b><br/>Salade d'automne aux agrumes (mâche, carottes bio et mandarines)<br/>Filet de lieu sauce oseille<br/>Purée de céleri bio et pommes de terre<br/>Petit moulé<br/>Liégeois chocolat</p> <p><b>Mercredi 4 novembre</b><br/>Menu végétarien<br/>Salade Esäu (lentilles)<br/>Omelette<br/>Poêlée de légumes d'antan (panais, navets, carottes bio)<br/>Yaourt nature et sucre<br/>Fruit de saison bio</p> <p><b>Jeu 5 novembre</b><br/>Coleslaw bio<br/>Rôti de veau sauce normande (crème, champignons, échalotes, sel, poivre)<br/>Semoule bio<br/>Saint Nectaire<br/>Compote de pommes pêches</p> <p><b>Vendredi 6 novembre</b><br/>Saucisson à l'ail et cornichons ou roulade de volaille aux olives<br/>Parmentier de saumon et fines herbes<br/>Tomme blanche<br/>Fruit de saison bio</p> <p><b>Lundi 9 novembre</b><br/>Radis et beurre<br/>Rôti de bœuf sauce miel moutarde<br/>Tortis bio<br/>Camembert<br/>Gélifié chocolat</p> | <p><b>Mardi 10 novembre</b><br/>Salade farandole (chou blanc bio, maïs)<br/>Emincé de poulet barbecue<br/>Choux de Bruxelles béchamel et pommes de terre<br/>Yaourt nature quart de lait bio<br/>Compote de pommes coing</p> <p><b>Mercredi 11 novembre</b><br/>FÉRIÉ</p> <p><b>Jeu 12 novembre</b><br/>Menu végétarien<br/>Potage carottes bio et pommes de terre<br/>Poêlée de riz bio et soja sauté à la sauce soja<br/>Cantal AOP<br/>Fruit de saison bio</p> <p><b>Vendredi 13 novembre</b><br/>Salade verte et emmental vinaigrette maison<br/>Filet de lieu frais sauce crème<br/>Haricots beurre persillés<br/>Gâteau à l'ananas</p> <p><b>Lundi 16 novembre</b><br/>Potée de porc ou de dinde au chou (petits lardons, chou vert et pommes de terre)<br/>Bûchette de lait mélangé<br/>Fruit de saison bio</p> <p><b>Mardi 17 novembre</b><br/>Menu végétarien<br/>Carottes bio au jus de citron<br/>Curry de légumes<br/>Bouillabaisse bio<br/>Munster AOP<br/>Compote de pommes abricots</p> <p><b>Mercredi 18 novembre</b><br/>Velouté de potiron<br/>Rôti de dinde au jus<br/>Epinards à la crème<br/>Petit suisse aromatisé<br/>Fruit de saison bio</p> | <p><b>Jeu 19 novembre</b><br/>Moyen Orient<br/>Houmous et bâtonnets de carottes bio<br/>Ragout de bœuf aux aubergines<br/>Riz bio<br/>Yaourt nature<br/>Cake au miel et aux amandes</p> <p><b>Vendredi 20 novembre</b><br/>Terrine de campagne ou roulade de volaille et cornichons<br/>Colin meunière et citron<br/>Blé bio aux légumes<br/>Emmental<br/>Fruit de saison bio</p> <p><b>Lundi 23 novembre</b><br/>Pomelos et sucre<br/>Poulet sauce tikka massala<br/>Pommes de terre ail et persil<br/>Saint Nectaire AOP<br/>Compote de pommes bio</p> <p><b>Mardi 24 novembre</b><br/>Potage poireaux et pommes de terre et emmental râpé<br/>Rôti de veau au jus<br/>Carottes bio épicées<br/>Yaourt nature et sucre<br/>Fruit de saison bio</p> <p><b>Mercredi 25 novembre</b><br/>Blanquette de saumon<br/>Semoule bio<br/>Tomme blanche<br/>Fruit de saison bio</p> <p><b>Jeu 26 novembre</b><br/>Chou rouge bio vinaigrette<br/>Boulettes de bœuf sauce barbecue<br/>Haricots verts persillés<br/>Fromage blanc aromatisé<br/>Brownie</p> <p><b>Vendredi 27 novembre</b><br/>Menu végétarien<br/>Radis noir vinaigrette<br/>Hachis végétarien bio<br/>Pointe de brie<br/>Liégeois vanille</p> | <p><b>Lundi 30 novembre</b><br/>Feuilleté au fromage<br/>Viande pot au feu<br/>Légumes pot au feu (navets, pommes de terre, carottes bio, poireaux)<br/>Munster AOP<br/>Fruit de saison bio</p> <p><b>Mardi 1<sup>er</sup> décembre</b><br/>Menu végétarien<br/>Salade mexicaine (haricots rouges, tomates, maïs, cumin)<br/>Macaroni Cheese bio<br/>Carré de l'Est<br/>Fruit de saison bio</p> <p><b>Mercredi 2 décembre</b><br/>Coleslaw bio<br/>Rougail saucisse ou volaille<br/>Riz<br/>Saint Paulin<br/>Fruit de saison bio</p> <p><b>Jeu 3 décembre</b><br/>Velouté de potiron et pommes de terre<br/>Filet de lieu frais sauce citron<br/>Brocolis béchamel<br/>Yaourt nature et sucre<br/>Compote de pommes coing</p> <p><b>Vendredi 4 décembre</b><br/>Salade verte, croûtons et dés d'emmental<br/>Cordon bleu<br/>Frites<br/>Crème dessert chocolat</p> |
|------------------------------------------------------------------------------------------------------------------------------------------------------------------------------------------------------------------------------------------------------------------------------------------------------------------------------------------------------------------------------------------------------------------------------------------------------------------------------------------------------------------------------------------------------------------------------------------------------------------------------------------------------------------------------------------------------------------------------------------------------------------------------------------------------------------------------------------------------------------------------------------------------------------------------------------------------------------------------------------------------------------------------------------------------------------------------------------------------------------------|----------------------------------------------------------------------------------------------------------------------------------------------------------------------------------------------------------------------------------------------------------------------------------------------------------------------------------------------------------------------------------------------------------------------------------------------------------------------------------------------------------------------------------------------------------------------------------------------------------------------------------------------------------------------------------------------------------------------------------------------------------------------------------------------------------------------------------------------------------------------------------------------------------------------------------------------------------------------------------------------------------------------------------------------------------------------------------------------------------------------------------------------------------------------|-------------------------------------------------------------------------------------------------------------------------------------------------------------------------------------------------------------------------------------------------------------------------------------------------------------------------------------------------------------------------------------------------------------------------------------------------------------------------------------------------------------------------------------------------------------------------------------------------------------------------------------------------------------------------------------------------------------------------------------------------------------------------------------------------------------------------------------------------------------------------------------------------------------------------------------------------------------------------------------------------------------------------------------------------------------------------------------------------------------------------------------------------------------------------------------------------------|--------------------------------------------------------------------------------------------------------------------------------------------------------------------------------------------------------------------------------------------------------------------------------------------------------------------------------------------------------------------------------------------------------------------------------------------------------------------------------------------------------------------------------------------------------------------------------------------------------------------------------------------------------------------------------------------------------------------------------------------------------------------------------------------------------------------------------------------------------------------|

## CARNET

### ILS NOUS ONT REJOINTS

10 septembre : Léon Van-Hulle Mondragon  
15 septembre : Harrikey Zohi  
17 septembre : Eden Renaudin  
22 septembre : Nahil Royer  
23 septembre : Louane Goasdoué  
24 septembre : Tidiane Ba Seco  
25 septembre : Jeanne Gâtel, Marcelino Viarello Lebigot  
26 septembre : Carla Soss  
28 septembre : Lou Zanella, Timéo Eon  
2 octobre : Lily Barbier  
3 octobre : Domitille Lempereur de Guerny  
4 octobre : Malick Soukhal, Aysha Siala  
12 octobre : Léane Jean-Denis

### ILS SE SONT MARIÉS

19 septembre: Faical Amirem et Radhia  
Bouabidi, Patrick Chamaillard et Dominique Huet  
3 octobre : Fouad Gueddouri et Rajaa Chaâli  
10 octobre : Gibriil Benhamouda et Youstra Ibnatik, Emilie Coget et David Bouchet, Christophe Hanot et Sandra Autran, Laëtitia Pereira et Benjamin Mateus, Sanda Oumarou et Oumarou Djamilatou, Andrzej Wozniak et Eliza Ambroziak  
Erratum :  
20 juin : Aurélie Piquart et Vincent Perelli

\*Ne sont publiés que les naissances et mariages pour lesquels un accord de publication a été manifesté auprès du service État civil.

### IL NOUS A QUITTÉS



**Hommage à Michel CHOCHON**  
Ingénieur retraité d'EDF, Michel Chochon s'est éteint à 86 ans le 15 juillet 2020. Palaisien depuis

toujours, reconnu et apprécié au sein du monde associatif, il laisse aujourd'hui l'association sportive la Palaisienne orpheline de son bénévole le plus exemplaire. Diplômé « accompagnateur moyenne montagne » il était également membre actif de l'association PALAISEAU 4807. Il restera pour ceux qui l'ont côtoyé un modèle de générosité, de tolérance et d'engagement envers les autres.

# Les services municipaux Palaiseau

- > **Hôtel de ville**  
91 rue de Paris - CS 95315  
91125 Palaiseau cedex  
01 69 31 93 00  
[www.ville-palaiseau.fr](http://www.ville-palaiseau.fr)  
  
PÔLE ACCUEIL : État civil, prestations scolaires et enfance, élections  
*Lundi, mercredi, jeudi et vendredi de 8h30 à 12h et de 13h30 à 17h30*  
*Mardi de 8h30 à 12h et de 14h à 19h*  
*Samedi de 9h à 12h*  
**Passeport, carte d'identité, attestation d'accueil, mariages, prenez rendez-vous sur [www.accueil-palaiseau.fr](http://www.accueil-palaiseau.fr)**
- > **Service Seniors**  
4 rue des écoles  
01 70 56 59 76  
*Du lundi au jeudi de 9h à 12h et de 13h30 à 17h, le vendredi de 13h30 à 17h*
- > **Point information jeunesse**  
31 rue de Paris - 01 69 31 59 70  
*Hors vacances scolaire : Mardi, jeudi, vendredi : 14h-17h*  
*Mercredi : 10h-12h / 14h-19h*  
*Samedi : 10h-13h*  
*Vacances scolaires : Lundi, mardi, jeudi, vendredi : 14h-17h*  
*Mercredi : 10h-12h / 14h-19h*
- > **Permanence de la Mission Locale ViTaCiTé 2** mardis par mois de 14h30 à 17h
- > **Accueil jeunes**  
106 rue de Paris - 01 70 56 59 65  
*Mardi, jeudi et vendredi de 16h à 18h*  
*Mercredi et samedi de 14h à 18h30*  
*Durant les vacances scolaires, du mardi au vendredi de 10h à 12h et de 14h à 18h, et samedi 14h-18h30*
- > **Service des Sports**  
Stade Georges Collet  
43-45 rue George Sand  
01 69 31 50 60  
*Horaires de l'hôtel de ville*  
*Fermé le samedi matin*
- > **Médiathèque George Sand**  
Place Toussaint Louverture 01 69 31 78 25  
*Mardi de 15h à 19h, mercredi de 10h à 18h*  
*Jeu de 10h à 12h, vendredi de 15h à 18h*  
*Samedi de 10h à 18h*
- > **Maison des solidarités**  
18 avenue de Stalingrad - 01 69 31 53 20  
CCAS (social, logement, assistantes sociales, PMI...)  
*Lundi, mardi et mercredi de 9h à 12h30 et de 13h à 17h, jeudi de 13h30 à 17h*  
*Vendredi de 9h à 12h30 et de 13h30 à 16h30*
- > **Permanence Paroles de femmes 91**  
3<sup>e</sup> lundi du mois  
sur rendez-vous au 01 60 11 97 97
- > **Centre technique municipal**  
54 bis rue Gutenberg - 01 69 31 76 90  
Sacs déchets verts et dépôt des déchets spéciaux  
*Lundi-vendredi de 8h30 à 12h/13h30 à 17h, le mardi jusqu'à 19h et le samedi de 9h à 12h*  
**Déchets ménagers spécifiques**  
*Du lundi au vendredi de 8h30 à 12h et de 13h30 à 16h30, le mardi jusqu'à 19h et le samedi de 9h à 12h*
- > **Communauté Paris-Saclay**  
Parc Club Orsay Université  
1 rue Jean Rostand - 91898 Orsay cedex - 01 69 35 60 60  
*Du lundi au vendredi de 8h30 à 12h30 et de 13h30 à 17h30 (16h30 le vendredi)*

- NUMÉROS D'URGENCE**
- Secours depuis un portable: 112  
Pompiers: 18  
Samu 91: 15  
Police secours: 17  
Commissariat: 01 69 31 65 20  
Police municipale: 06 82 80 26 38  
Violences faites aux femmes: 3919  
Aide aux victimes: 08VICTIMES  
Centre anti-poison: 01 40 05 48 48  
Eau: 09 77 401 142  
Électricité (Enedis dépannage): 09 726 750 91  
Gaz (GRDF): 0 800 47 33 33  
SOS médecin 91: 0 826 88 91 91  
SOS œil: 01 40 92 93 94



- RAMASSAGE DES ENCOMBRANTS ET VÉGÉTAUX**
- > **ENCOMBRANTS:**  
DU LUNDI 23 AU VENDREDI 27 NOVEMBRE, SELON VOTRE SECTEUR  
*Veillez à ne les déposer que la veille au soir pour ne pas encombrer les rues.*  
> **VÉGÉTAUX:** La collecte des végétaux s'effectue toutes les semaines les après-midi des lundis, mardis et mercredis selon votre secteur.
- Les jours de collecte dans votre rue:  
[www.siom.fr](http://www.siom.fr): pour éditer votre calendrier de collecte personnalisé  
[www.ville-palaiseau.fr](http://www.ville-palaiseau.fr)
- DÉCHETTERIE DU SIOM**  
01 64 53 30 00  
Avenue des Deux Lacs, Villejust  
**Du lundi au samedi de 9h à 17h45**  
**Dimanche et jours fériés 9h à 12h45**
- TÉLÉCHARGEZ L'APPLICATION SIOMDIRECT**  
Grâce à cette application vous pourrez, en quelques clics, commander un bac, signaler un problème survenu lors de la collecte, indiquer un point d'apport volontaire trop plein...



# À l'affiche

**PALISEAU**  
PROXIMITÉ

## VOS ÉLUS EN DIRECT DANS VOTRE QUARTIER

ÊTRE AIDÉ  
ÉCHANGER  
S'EXPRIMER

**PERMANENCE  
CHAQUE MERCREDI  
DE 17H À 19H**  
Dans un quartier différent  
**SANS RENDEZ-VOUS**

TOUTES LES DATES  
DES PERMANENCES  
SUR [ville-palaiseau.fr](http://ville-palaiseau.fr)

**Palaiseau**  
ville-palaiseau.fr

POUR PLUS D'INFOS  
01 69 31 93 34

# BEN.

**BEN, QUAND TU VAS**  
NOUVEL ALBUM DISPONIBLE

**EN CONCERT**

RÉSIDENTIE SUR LE PONT  
CRÉATION 2020

**SAMEDI  
21  
NOVEMBRE  
18H30**

## CONCERT POUR LA PAIX

AVEC LA CLOWN JACQUELINE (ISABELLE CARDON)  
REGARD EXTÉRIEUR ET AIDE À L'ÉCRITURE PLATEAU - AGNÈS TRÉDE  
ACCOMPAGNEMENT À LA CRÉATION - CÉCILE LASSALLE  
COMPAGNIE SYCOMORE

**ENTRÉE LIBRE  
SUR RÉSERVATION**  
TOUTES LES INFOS SUR  
[CULTURE-PALISEAU.FR](http://CULTURE-PALISEAU.FR)  
SERVICE CULTUREL  
01 69 31 93 30

**Palaiseau**  
ville-palaiseau.fr

## Le chiffre

# 140

Les 140 sièges de la salle 2 du cinéma de Palaiseau ont été remplacés. Les travaux, financés par la Ville (39 000 € TTC), permettront, dans cette salle déjà munie du son Dolby atmos, d'améliorer encore les conditions d'accueil du public.  
(voir page 23)

## À retenir en novembre

### LES ÉLUS DANS VOTRE QUARTIER

Les élus municipaux viennent à votre rencontre une fois par semaine (hors vacances scolaires) dans vos quartiers, le mercredi de 17h à 19h, afin de prendre en compte vos préoccupations et de vous apporter des réponses. Les prochains rendez-vous sont prévus le 4 novembre à la Maison des associations, le 18 à la Maison Jacques Audibert et le 25 novembre à la salle La Rigole.

## L'info en plus

### L'INFO EN PLUS

Le Conservatoire à Rayonnement Intercommunal de Palaiseau vient de créer sa chaîne Youtube. Cette idée, née à la sortie du confinement, a été initiée par une volonté de communication numérique afin de valoriser les projets et la vie du conservatoire. Une grande joie pour Christine Alarcon, la directrice, ainsi que pour toute l'équipe pédagogique, tous les élèves et tous les mélomanes ! Retrouvez la chaîne Youtube du conservatoire ici :  
<http://bit.ly/ConservatoirePalaiseau>

## VIVEZ VOTRE VILLE AU QUOTIDIEN !

Retrouvez Palaiseau en ligne  
et sur les réseaux sociaux.



Internet : [www.ville-palaiseau.fr](http://www.ville-palaiseau.fr)



Facebook : [Ville de Palaiseau  
facebook.com/Palaiseau](https://facebook.com/Palaiseau)



Twitter : [Ville de Palaiseau  
@Palaiseau91](https://twitter.com/Palaiseau91)



Instagram : [@ville\\_palaiseau](https://ville_palaiseau)



YouTube : [Ville de Palaiseau](https://ville-palaiseau.fr)