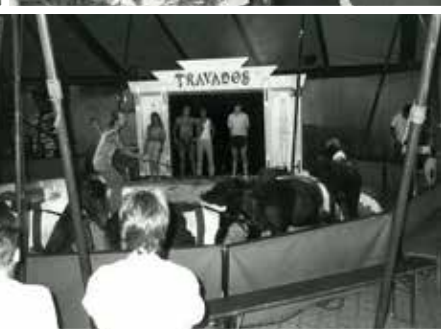
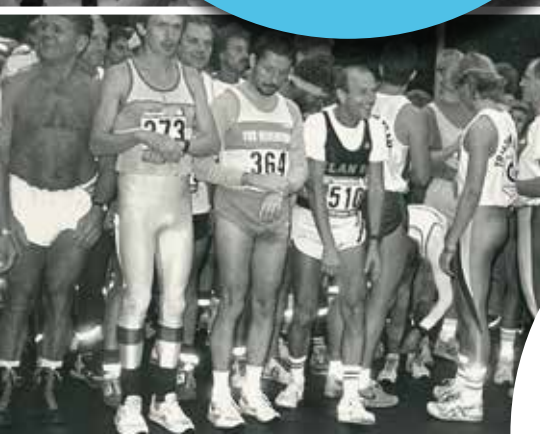
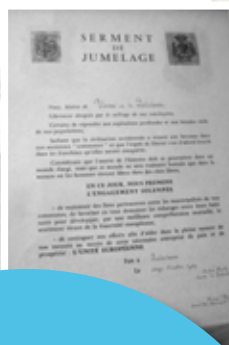


Palaiseau mag'

Numéro 239 | octobre 2019

PORTRAIT
FRANCK DEBIEU
La main à la pâte

RENDEZ-VOUS
Fête de la Science :
demandez le programme !



Palaiseau
ville-palaiseau.fr





À LA UNE
50 ans du Jumelage
 P.24-27



PORTRAIT
Franck Debieu,
 la main à la pâte
 P.16-17

ACTUALITÉ P.6-8

Cérémonie des nouveaux Palaisiens, première inscription sur les listes électorales, deux nouveaux arrêts pour la navette électrique, certification Qualiville, Palaiseau 2030 : réflexions autour de la création d'un tiers-lieu, problèmes de distribution de La Poste.

ZOOM P.9-11

Focus sur VéliGo, solidarité et actions de sensibilisation autour du handicap.

VIE ÉCONOMIQUE P.12-13

Présentation de l'Institut « Au cours de la vie » et de la boutique « L'Étoile du berger », le marché gourmand des Causeuses, jeu avec les commerçants Citrouille 2.0, ...

SENIORS P.14-15

Programme de la Semaine bleue. Et de multiples rendez-vous à ne pas manquer...

PORTRAIT P.16-17

Franck Debieu, la main à la pâte.

ENFANCE JEUNESSE P.19-21

Appel à candidatures pour le nouveau Conseil des Enfants (CME), appel à bénévoles pour le dispositif La Pause Cartable...

RENDEZ-VOUS P.22-23

Programme de la Fête de la Science avec l'interview de Nathalie Palanque-Delabrouille.

A LA UNE P.24-27

50 ans du Jumelage
Dossier : Le 11 octobre 1969, les villes de Palaiseau et d'Unna signaient le Serment



ZOOM

VéliGo location : quand le VAE a le vent en poupe
 P.9

de Jumelage qui scellaient l'amitié franco-allemande qui unit encore les deux communes. Pour célébrer cet anniversaire, plusieurs animations ont été programmées.

TRAVAUX P.28

Focus sur les travaux de voirie et équipements de la Ville...

QUARTIERS P.29

Prochains conseils de quartier et toute l'actualité des Maisons de quartier : animations, rencontres...

ASSOCIATIONS P.30 ET 31

Les ateliers artistiques de l'APE Lozère, la Grande braderie d'automne des assistantes

maternelles, la carte du combattant d'Algérie avec l'UNC, la Marche Rose pour soutenir la lutte contre le cancer du sein, concert choral à l'église Saint Michel du Pileu...

RETOUR SUR... P.32-35

CULTURE P.36-38

Saison
 Interview de Nicole Chirpaz, fondatrice du Jeune Ballet Européen, qui présentera sa création Puzzle au Théâtre de La Passerelle, dimanche 13 octobre à 17h. Making off de l'atelier Déclic Passion et Atelier chant pour les 8/12 ans.

Hors saison
 Saison des Voix off à la MJC avec deux

artistes, Raoul Vignal Trio et le duo Belle Vedhere, le 17 octobre. Un programme éclectique pour le Théâtre de la Mare au diable. Concert de musique de chambre Mozart avec le CRI.

SPORT P.39

Un terrain flambant neuf au Gymnase Jesse Owens. Titré champion de France de jiu-jitsu brésilien, le palaisien Christophe Sirope décroche la ceinture Naga. Bike and Run, 11^e édition.

AGENDA P.40-43

Toute l'actualité en quelques dates.

DÉMOCRATIE P.44-45

Tribunes
 Les échos du conseil

PALAISEAU PRATIQUE P.46-47

Menus
 Carnet
 Services municipaux



Palaiseau mag'

Magazine municipal
de la ville de Palaiseau

n° 239 – octobre 2019

Directeur de la publication :

Grégoire de Lasteyrie,
maire de Palaiseau

Directrice de la communication :

Antoinette Bricout

Rédactrice en chef :

Sandra Gobert

Rédacteur : Grégory Hermant

Maquette :

Julie Borgese

Crédit photos : Francette

Levieux, Anne-Laure Etienne,
Rina Nurra, Olivier Desaleux, IDF
Mobilités, Jerome Juv Bauer, DR

Distribution :

Société Yolle, Villejust.

ISSN : 1634-7376

Publicité : CMP

au 06 70 21 07 12

(David Tiefenbach)

Service communication :

01 69 31 93 00

www.ville-palaiseau.fr

redaction@mairie-palaiseau.fr

Imprimé à 19 000 exemplaires



Imprimé en France par AUBIN

IMPRIMEUR 86240 Ligugé

**Vous n'avez pas reçu
le magazine ?**

Signalez-le sur

www.ville-palaiseau.fr

ou au 01 69 31 93 00



Grégoire de Lasteyrie

maire de Palaiseau, conseiller régional d'Ile-de-France
lors du Village des associations, le samedi 7 septembre.

ÉDITORIAL

Cinquante ans d'amitié avec Unna !

Ce mois d'octobre sera marqué par un moment important, puisque nous fêtons le cinquantenaire de notre jumelage avec la ville allemande d'Unna.

Cela fait cinquante ans en effet que nos deux villes ont décidé de sceller leur rapprochement, et de jeter les bases d'une relation particulière, faite d'amitié et de confiance : c'était le 11 octobre 1969 à Palaiseau.

Il faut imaginer, avec le recul de l'histoire, la force symbolique de cette démarche commune, malgré les souvenirs et le traumatisme des confrontations passées.

« Nos deux villes ont décidé de sceller leur rapprochement, et de jeter les bases d'une relation particulière, faite d'amitié et de confiance »

Depuis, les échanges entre nos deux villes n'ont cessé de se multiplier : échanges familiaux, sportifs, culturels, associatifs...

Avec toujours la même volonté d'apprendre à se connaître et de partager.

Et une ambition commune de donner sens à cette aventure européenne, qui se poursuit encore aujourd'hui.

Unna et Palaiseau, c'est donc une vieille histoire, que nous vous proposons de retrouver dans ce numéro, avec notamment des témoignages personnels qui disent l'intensité du lien qui nous unit.

C'est pourquoi je suis très heureux de recevoir à partir du 10 octobre, une délégation de la ville d'Unna conduite par son maire, Werner Kolter.

Ce sera notamment l'occasion de partager avec nos amis allemands un peu du « génie » palaisien, au travers de plusieurs animations et événements culturels.

N'hésitez pas à y participer ! Ce n'est pas tous les jours que l'on fête ses cinquante ans !

Grégoire de Lasteyrie



**Vous souhaitez vendre votre bien ?
Faites appel aux conseillères de votre secteur**

**Christelle
Marchand**

☎ **06 07 31 46 33**



**Fanny
Lelièvre**

☎ **06 52 69 46 79**

**Parfaite connaissance de votre secteur // Honoraires adaptés // Avis de valeur offert
La passion de notre ville et de notre métier !**

Christelle Marchand Conseiller (D IAD n°16903) est un agent commercial mandataire indépendant titulaire de la carte de démarchage immobilier pour le compte de la société IAD France, IAD France S.A.S. RSAC de Evry n° 802 272 617, titulaire de la Carte Professionnelle de "Transaction sur immeubles et fonds de commerce" n° CFI 7702 2018 000 028 002 délivrée par la préfecture de Seine-et-Marne, RCP ALS91311/14973 GENERALI. Fanny Lelièvre Conseiller (D IAD n°73161) est un agent commercial mandataire indépendant titulaire de la carte de démarchage immobilier pour le compte de la société IAD France, IAD France S.A.S. RSAC de Melun n° 530 258 193, titulaire de la Carte Professionnelle de "Transaction sur immeubles et fonds de commerce" n° CFI 7702 2018 000 028 002 délivrée par la préfecture de Seine-et-Marne, RCP GENERALI/lot numéro AN200587.

 **laforêt**

**Achat, vente, location, administration de biens
Estimation gratuite**

Votre agence Laforet immobilier à Palaiseau :

**37, rue de Paris
Tél. : 01 69 31 53 53**



AUTOVISION PALAISEAU

**Plein centre ville, 3mn de la gare RER
Possibilité de laisser son véhicule**

15€ de remise *

**Contre visite gratuite
Prendre rendez-vous au 01 60 10 31 11
ou sur notre site :**

www.controle-technique-palaiseau.fr

**8, rue Édouard Branly
91120 Palaiseau**



* sur CTP uniquement. Non cumulable.

Coaching sportif : dopamine au beau fixe

Mises en place à Palaiseau Plage au début de l'été, les séances de coaching sportif dans le parc de l'Hôtel de ville depuis fin août, rencontrent un franc succès. En accès libre, chaque dimanche matin de 10h à 12h, plus d'une soixantaine d'inconditionnels coachés par un professionnel, font du repos dominical un vrai moment d'activité sportive. Au programme : stretching, pilates, yoga et cardio training !



PREMIÈRE INSCRIPTION SUR LES LISTES ÉLECTORALES

A VOTÉ !

Pour pouvoir voter, il faut être inscrit sur les listes électorales. L'inscription est automatique pour les jeunes de 18 ans (sous certaines conditions), ainsi que pour une personne ayant obtenu la nationalité française après 2018.

En dehors de ces situations, il est nécessaire de demander à être inscrit sur les listes électorales de votre mairie pour pouvoir voter. Pour voter lors d'une élection se déroulant en 2020, il faut s'inscrire au plus tard le 6^e vendredi précédant le 1^{er} tour de scrutin. S'agissant des élections municipales des 15 et 22 mars 2020, la demande d'inscription doit être faite au plus tard le vendredi 7 février 2020.



VOUS SOUHAITEZ VOUS INSCRIRE EN MAIRIE

Il est nécessaire de :

- compléter le formulaire cerfa 12669*02, téléchargeable en ligne (sur www.service-public.fr) ou disponible en mairie.
- fournir une pièce en cours de validité permettant de justifier son identité (carte nationale d'identité ou passeport).
- présenter un justificatif de domicile.

VOUS AVEZ ÉGALEMENT LA POSSIBILITÉ DE VOUS INSCRIRE EN LIGNE SUR LA PLATEFORME INTERNET : WWW.SERVICE-PUBLIC.FR.

N.B. : La loi du 16 août 2016 rénovant les modalités d'inscription sur les listes électorales prévoit de nouvelles conditions depuis le 1^{er} janvier 2019. Ainsi, les jeunes pourront être inscrits dans la commune de leurs parents jusqu'à l'âge de 26 ans*, même s'ils habitent dans une autre ville.

***Il suffit d'établir le lien de filiation avec le ou les parents déjà inscrits.**



Bienvenue à Palaiseau

La Ville organise chaque année, à l'automne, une réception à destination des nouveaux résidents Palaisiens. L'édition 2019 de cette cérémonie se déroulera **samedi 9 novembre, à 9h** à l'espace Salvador Allende. Présentation de la commune, des services, rencontre avec les élus, avec d'autres Palaisiens et petit buffet de bienvenue sont au programme.

Pour participer à la cérémonie, inscrivez-vous, soit :

- À l'hôtel de ville (91 rue de Paris)
- En ligne sur www.mairie-palaiseau.fr
- En écrivant à contact@mairie-palaiseau.fr en fournissant vos nom, prénom, adresse et téléphone.

NAVETTE ÉLECTRIQUE

DEUX NOUVEAUX ARRÊTS

Inaugurée en juin dernier, la navette électrique reliant le quartier Camille Claudel au centre-ville, s'étoffe de deux nouveaux arrêts : « Mairie de Palaiseau / La Poste » (avenue du 8 mai 1945) et « Rue de la Gare » (à proximité de la gare de Palaiseau). Gratuite, la ligne propose désormais 7 stations :

Rond-Point Camille Claudel, Parc d'Ardenay, Quartier de la mesure, Rue de la Gare, Hôtel de Ville, Place de la Victoire et Mairie de Palaiseau / La Poste.

En service, les mercredis entre 8h et 19h30, les samedis entre 8h et 22h30, ainsi que les jeudis et dimanches de 8h à 13h, avec une fréquence de 30 mn.

Consultez les horaires sur l'application Zenbus ou sur www.ville-palaiseau.fr/pratique/venir-et-se-deplacer-a-palaiseau/bus.



PALAISEAU 2030

Réflexions autour d'un tiers-lieu

Souvenez-vous ! Dans notre numéro spécial du Palaiseau Mag', « Plongez dans le futur », paru au mois de mai dernier, nous vous proposons de suivre à travers une BD, les aventures de Vincent, un Palaisien en 2030. Dans ce voyage imaginaire, le personnage finissait son périple dans un tiers-lieu. De la fiction à la réalité, l'idée a pris forme avec deux réunions publiques, les 8 juillet et 17 septembre derniers, qui ont permis de présenter et expliquer la notion de tiers-lieu aux habitants intéressés.



« Il n'existe pas de format-type des tiers-lieux, mais ils se définissent néanmoins par des caractéristiques communes : c'est un espace de convivialité, d'échanges et de mutualisation des espaces, outils et savoir-faire », résume Laurène Tognon, en charge du projet pour la Ville.

Souvent gérés sous forme de société coopérative, les tiers-lieux émergent majoritairement grâce à l'investissement de citoyens volontaires. « Les collectivités se positionnent quant à elles comme facilitatrices », précise Mme Tognon. Suite à l'intérêt manifesté par certains habitants sur ce sujet lors de la concertation Palaiseau 2030 et pendant ces réunions, les services de la Ville vont donc aller plus loin dans la réflexion en identifiant quelques rencontres ultérieures, afin de travailler avec un groupe de Palaisiens « apprenants ». Un premier objectif à court terme : s'informer et s'enrichir des différentes expériences existantes et rencontrer des acteurs de tiers-lieux.

Intéressés par la démarche ? Vous pouvez rejoindre les groupes de réflexions en laissant vos coordonnées à l'adresse suivante : palaiseau2030@mairie-palaiseau.fr.

QUALIVILLES

UN SERVICE PUBLIC DE QUALITÉ

La Ville a obtenu la certification QUALIVILLES pour la qualité du service rendu aux habitants.

Tous les services de la Ville étaient audités en juin dernier par l'organisme de certification Afnor (Association française de normalisation). Tout a été passé au crible : le circuit et les délais de réponse aux courriers et mails, les prises de rendez-vous, la courtoisie, le nouveau site Internet, l'accès aux personnes en situation de handicap, la formation des agents, les plans d'amélioration mis en place...

Au final, la Ville a obtenu la certification Qualivilles.

La Ville a particulièrement été retenue bonne élève pour :

- La délivrance des services publics aux usagers.
- L'accueil, l'information, l'orientation, la réponse et les dispositions d'organisation.
- Les modalités de suivi et de pilotage du respect des engagements.
- L'accueil et la délivrance de prestations citoyenneté.
- Les démarches administratives pour le service état civil.





SERVICE PUBLIC

Tout Palaiseau veut son courrier !

Face aux dysfonctionnements qui durent, la ville et ses habitants se mobilisent pour un retour à une distribution normale du courrier.

Ces derniers mois, la distribution du courrier par La Poste laissait plutôt à désirer à Palaiseau. La situation s'est encore dégradée cet été, jusqu'à devenir handicapante pour de nombreux habitants en attente de documents essentiels en période de rentrée scolaire (cartes Navigo, avis d'imposition, inscriptions à l'université, amendes, résultats d'analyses médicales, attestations d'employeur...). Depuis la fin juillet, plus de 500 Palaisiens ont fait part de leur mécontentement. Dans le quartier du Plateau, Stéphane Fédida, président de l'Association Vivre Ensemble à Camille Claudel a lancé une pétition « *Notre courrier pris en otage* » qui a recueilli plus de 200 signatures.

La Poste rate le test

Vendredi 13 juin, le Maire, Grégoire de Lasteyrie, présentait à l'Hôtel de ville, les résultats d'un test mené par la mairie avec des Palaisiens volontaires.

Pendant 3 semaines, des dizaines de courriers prioritaires ont été envoyés à des Palaisiens de tous les quartiers de la ville depuis des boîtes aux lettres de la commune. 80 % des courriers sont arrivés hors-délai, dont 2/3 avec plus de 4 jours de retard et 18 % de l'échantillon a été perdu ou distribué plus de 7 jours plus tard.

Un collectif Facebook « *Palaiseau veut son courrier* » créé par Anahita Carment, Julie Mazoyer et Mathieu Nainville, a ouvert une enquête de satisfaction. Les résultats sont sans appel : les 150 participants ont attribué une note moyenne de 1,5/5 pour le service de distribution du courrier et des colis.

Les attentes et les réponses

Face à cette situation qui n'est en rien liée au professionnalisme des facteurs de Palaiseau, malheureusement en sous-effectif chronique, le Maire a

réitéré les demandes des habitants auprès de la direction centrale de la Poste lors d'une nouvelle rencontre le 17 septembre.

Les avancées obtenues devraient améliorer petit à petit la situation : 7 renforts dont 5 professionnels ont été mobilisés pendant 15 jours, fin septembre. 5 postes permanents en CDI vont être créés (3 le sont déjà, les 2 autres sont en cours). Au cas par cas, des attestations seront transmises aux personnes lésées leur permettant de garantir leurs droits vis-à-vis des impôts et autres tiers. Un rappel à l'ordre va être effectué auprès du personnel pour la bonne distribution des colis et des recommandés. Enfin deux boîtes à lettres neuves ont remplacé celles qui sont détériorées devant la mairie et rue de la Sablière. Dès le 7 octobre, un réajustement des tournées sera mis en place par la Poste.



MOBILITÉ DOUCE

Véligo : une offre complémentaire

Île-de-France Mobilités propose aux Franciliens un nouveau service de location longue durée de vélos à assistance électrique (VAE) : Véligo. Une expérience de 6 mois pour encourager la pratique du vélo et privilégier ce mode de déplacement doux et écologique.

À partir de septembre 2019, 10 000 vélos à assistance électrique seront progressivement disponibles à la location de longue durée dans toute l'Île-de-France. En fonction de la demande, le parc pourra atteindre à terme 20 000 vélos. L'objectif est d'encourager les Franciliens à tester ce mode de transport dans leurs trajets du quotidien pendant plusieurs mois, et de déclencher éventuellement l'acte d'achat chez les cyclistes conquis.

Sur inscription sur le site www.veligo-location.fr, le service fonctionnera avec un système de location pour une durée de 6 mois. L'offre comprendra la mise à disposition, l'entretien et la réparation du vélo. Le tarif sera de 40 € par mois pour l'utilisateur. L'abonnement à ce service public pourra être pris en charge à hauteur de 50 % par l'employeur.

Après inscription sur la plateforme de Véligo, les abonnés sont contactés sous un délai d'une semaine environ pour venir récupérer leur VAE sur un des deux points de location situés à Palaiseau : 3 rue Alfred de Musset et le bureau de Poste au 8 rue Carnot.

Pour garer son vélo en toute sécurité, deux types d'équipements sont déployés : des espaces en libre accès sous abris et des espaces sécurisés et accessibles avec un passe Navigo, moyennant un abonnement annuel payant (30 euros maximum). Un premier espace sécurisé sera installé début 2020 à la gare de Lozère.

Services compris

L'offre Véligo Location comprend la mise à disposition du vélo mais aussi son entretien. La révision du VAE, à douze semaines de location, est comprise dans le prix. Un technicien agréé Véligo Location réalisera en 30 minutes la révision sur 36 points de contrôle.

À l'issue des six mois de location, les abonnés convaincus pourront poursuivre durablement l'expérience en choisissant d'acquérir un vélo. L'utilisateur sera orienté vers une des 9 plateformes d'informations sur les modalités d'acquisition de vélos à assistance électrique, incluant les aides et financements possibles et les revendeurs.

Une gamme de vélo cargo (vélo à deux ou trois roues permettant de transporter facilement des enfants) sera diffusée sur le territoire dès 2020.



QUELQUES EUROS POUR FAIRE DES HEUREUX

La Ville, dans le cadre du Plan Vélo lancé au printemps dernier, donne un coup de pouce financier à hauteur de 25 % du prix d'achat du vélo, plafonné à 200 €, aux Palaisiens qui souhaiteraient s'équiper d'un Vélo à Assistance Électrique (VAE), d'un vélo cargo ou d'un triporteur. Vous pouvez télécharger votre dossier de demande sur : bit.ly/VéloPalaiseau. Île-de-France Mobilités accorde également une aide à l'achat d'un VAE neuf, jusqu'à 50 % du prix d'achat, dans la limite d'une aide de 500 euros par vélo et par demandeur après déduction des aides locales. Cette subvention sera mise en place à la fin des premières locations, à partir du 20 février 2020 jusqu'à la fin de l'année.



TELETHON

REJOIGNEZ L'ÉQUIPE DU TÉLÉTHON

Le Rotary Club de Palaiseau et la ville se sont engagés aux côtés de l'Association Française contre les Myopathies (AFM) en participant à l'édition 2018 du Téléthon. Les associations palaisiennes qui furent parties prenantes du succès des animations proposées sont volontaires pour renouveler l'aventure : l'US Palaiseau, Rando Plus Palaiseau, Un Quart de Plus, La Capsula Batucada. De nouvelles associations ont déjà rejoint l'aventure pour 2019. C'est le cas de l'association des Commerçants et Artisans du Bout Galeux, Elan 91 – USP Athlétisme, APE Lozère et Tai Chi Chuan Yoga. Les écoles, accueils de loisirs et services municipaux avaient également mis la main à la pâte pour qu'un maximum de fonds soit récolté au profit de la recherche. Venez, vous aussi, apporter vos idées et vos bras pour réussir une belle édition du Téléthon !

Contactez Olivier Roverc'h au 01 69 31 67 03 ou par mail sur olivier.roverch@mairie-palaiseau.fr



TOUS CONCERNÉS, TOUS MOBILISÉS

Du cinéma pour tous

En mars 2018, dans le cadre de la Semaine de la santé mentale, une première séance de cinéma dédiée aux personnes souffrant de troubles autistiques et/ou en situation d'handicap mais ouverte à tous, avait été organisée au Cinépal'. Le rendez-vous est devenu régulier sous l'appellation « *Le cinéma pour tous* », et une ou deux séances sont proposées chaque trimestre. La prochaine séance se déroulera le samedi 12 octobre, à 14h, et mettra à l'affiche un conte écologique moderne : *Les enfants de la mer*.

Partenariats

L'association Robin des bulles est un partenaire indissociable du bon fonctionnement des séances. Des bénévoles, identifiables grâce à leur gilet fluorescent, sont chargés de l'accueil et de l'installation du public dans la salle du Cinépal'. La belle énergie commune déployée par les organisateurs et les équipements adaptés disponibles au Cinépal' ont convaincu le Comité National du Handicap de décerner le label « *Tous Concernés, Tous Mobilisés* » à cette initiative.



LE CINÉMA POUR TOUS

LES ENFANTS ET LA MER

Réalisé par Ayumu Watanabe

Synopsis : *Ruka, jeune lycéenne, vit avec sa mère. Elle se consacre à sa passion, le handball. Hélas, elle se fait exclure de son équipe le premier jour des vacances. Furieuse, elle décide de rendre visite à son père à l'aquarium où il travaille. Elle y rencontre Umi, qui semble avoir le don de communiquer avec les animaux marins. Ruka est fascinée. Un soir, des événements surnaturels se produisent.*

SAMEDI 12 OCTOBRE, À 14H

Cinépal' – 10 avenue du 8 mai 1945
5,20 € la place



HANDICAP

Voir les **difficultés**

La Ville poursuit son travail de sensibilisation sur l'accessibilité et l'autonomie de déplacement des personnes déficientes visuelles.

René Farcy, ingénieur au CNRS, travaille pour que le déplacement en autonomie des personnes déficientes visuelles soit le plus confortable et le plus sécurisant possible. La première concrétisation de ses recherches s'est traduit par le lancement dans les années 90 d'un premier modèle



de canne blanche électronique. Christophe Lavaire, employé municipal déficient visuel, utilise quotidiennement l'une de ces cannes, de troisième génération. « Je m'aide de cette technologie depuis 2009, et je possède un nouveau modèle depuis l'année dernière, détaille Christophe. Il s'agit d'une canne blanche traditionnelle sur laquelle est fixé un boîtier appelé « Tom Pouce ». Grâce à un faisceau laser, l'objet permet l'anticipation d'obstacles en les signalant par des vibrations d'intensité différentes. ». Ce système est aujourd'hui adaptable sur des fauteuils roulants.

Un guidage au millimètre

Le chercheur développe désormais une application smartphone de guidage audio ; un GPS très précis relié à un casque à conduction osseuse. « Contrairement au GPS classique celui-ci prévient immédiatement en cas de perte de cap, affirme l'ingénieur. Le casque se pose sur les tempes laissant l'appareil auditif libre et permettant ainsi d'entendre les informations, même dans des conditions bruyantes. » Christophe Lavaire a fait partie des testeurs qui ont permis

d'améliorer l'appareil. « Une courte formation de prise en main est nécessaire. Les premiers modèles sollicitaient trop l'utilisateur. Grâce au retour d'expérience nous avons pu gommer ce défaut, poursuit René Farcy ».

Randonnées et parcours

Cet été, René Farcy a proposé lors d'un rendez-vous avec Catherine Vittecoq, adjointe au Maire déléguée au Handicap, de mettre en place des parcours urbains ou des randonnées à l'aide du fameux GPS, pour le mettre en pratique et sensibiliser au handicap visuel. L'ingénieur a déjà développé des projets similaires à Magny-le-Château. Le Collectif Alambik a également proposé un projet de rallye pédestre en équipe unissant des voyants les yeux bandés et des malvoyants, le binôme étant guidé par GPS. Un événement est en réflexion pour l'automne 2020. D'ici la fin de cette année, une nouvelle rencontre est programmée pour travailler sur ces projets.

Plus d'informations

Olivier Roverc'h
Chargé de mission Handicap
01 69 31 67 03
olivier.roverch@mairie-palaiseau.fr



INSTITUT FRANCK DEBIEU

Bien plus que du pain !

Inauguré à Palaiseau en mai 2019, l'Institut Franck Debieu met le pain à l'honneur, de sa conception à sa dégustation. Espace de vente, de restauration, de formation... un lieu de vie qui se veut ouvert à tous.

Le cœur de l'institut Frank Debieu, bâtiment de 2500 m² situé dans la zone artisanale des Glaises à Palaiseau, c'est son centre de formation « *Au cours de la vie* ». Fondateur de L'Etoile du Berger, Franck Debieu a créé un lieu reflet de sa vision du métier de boulanger de demain : « *La formation, la fabrication et la vente sont réunis sous le même toit.* » Chacun peut ici découvrir tous les aspects du métier depuis la farine qui sort du moulin jusqu'à la baguette que l'on tend au client.

Au cours de la vie

L'Institut « *Au cours de la vie* » propose un accompagnement, tant pour les novices que pour les personnes déjà en activité : CAP boulanger, formation

force de vente, formation levain, mais aussi reconversion, développement de gamme, renforcement des compétences et des techniques...

« *Mon parcours m'a appris que le plus important c'est de trouver du sens et du plaisir à ce que l'on fait, c'est ce qui permet de se réaliser* », raconte le fondateur de l'Institut. Ainsi le cursus est d'abord orienté sur l'utilisation des cinq sens, la gestion des émotions, le lien avec les éléments (l'eau, la farine...)..., puis ensuite vient la partie technique.

Le moulin

C'est sûrement rare et sans doute unique. Un petit moulin trône au cœur

de l'institut, visible depuis la salle de restauration, et donnant sur les espaces de productions et formations. Le pain est ici pétri à la main, et monté au levain, autant aller au bout de la démarche et moudre du blé sur place pour produire une partie de sa farine. « *La farine, c'est quelque chose de vivant, il est important que les boulangers se familiarisent à sa conception, ses réactions.* »

La boutique

Parler de pain et sentir son parfum, ça donne faim ! Et ça tombe bien, une boutique d'application, *L'Etoile du Berger*, permet de consommer sur place ou à emporter toute la gamme des produits proposés : pains, baguettes, viennoiseries, pâtisseries, mais aussi sandwiches, quiches, salades, menus...

Petit extra, des espaces privatisables (atrium, petit et grand salon) sont proposés à la location tant pour les entreprises que les particuliers pour l'organisation d'événements avec même la possibilité d'un service traiteur.

Institut Franck Debieu
6 rue Ambroise Croizat
01 45 36 18 29
www.letoleduberger.fr



GASTRONOMIE

Le marché gourmand des Causeuses

À l'occasion de la semaine nationale du goût, le marché des Causeuses revient pour une

date unique sur un mode gourmand. Des artisans s'installeront le samedi 12 octobre, au cœur du quartier Camille Claudel, pour vous proposer de nouveau une belle sélection de produits de qualité. Des fromages, de la charcuterie, des confitures, du vin, des produits d'épicerie fine... Des plaisirs, à voir, sentir et déguster ! Un marché réussi est un marché vivant ! Ainsi de nombreuses animations sont programmées dont une dégustation de pizzas,

un panier garni à gagner, un apéro jazz le midi...

...Et deux ateliers

Deux animations vous permettront, sur inscription préalable, de mettre la main à la pâte :

- Un atelier « produits de saison » avec un chef cuisinier,
- Un atelier « pain au levain » avec les boulangers de l'Institut Franck Debieu

Inscrivez-vous (nom, prénom, adresse, téléphone) en envoyant un mail à commerce@mairie-palaiseau.fr

Marché gourmand des Causeuses

Samedi 12 octobre - De 10h à 18h
Place des Causeuses

BIENVENUE À...



... **Anne-Sophie Jamois-Ledoyen**, qui vient de créer son entreprise « Trait d'union, votre boîte à outils RH ». Cabinet de recrutement des fonctions financières comptables, RH, juridiques, marketing et communication, (de l'assistantat au poste de direction).

annesophie.jamois@traitdunion-france.com

06 50 09 66 05

Profil sur linkedin : [annesophie jamois](https://www.linkedin.com/in/annesophiejamois)
www.traitdunion-france.com



... **Eric Saunier**, coach Psycho-énergéticien qui propose des consultations individuelles, des ateliers collectifs, des stages, des conférences...

Cabinet de bien-être

249, rue de Paris
www.esformation.org
01 80 38 52 18

... **Sandra Da Silva**, sophrologue certifiée, qui a fondé cette année PositiVie, société de développement personnel et d'accompagnement thérapeutique, pour adolescents et adultes.

Cabinet Multidisciplinaire

167 Rue de Paris

06 09 24 67 16

sophrologie.sds@yahoo.com



ESSOR PALAISIEEN

CITROUILLE 2.0

Cette année, le jeu de l'automne de l'Essor palaisien, Citrouille 2.0, propose de nombreux lots, dont une belle tablette numérique. Pour participer, il suffit de télécharger l'application de l'Essor palaisien disponible sur les appareils Android et

Apple, puis de se rendre dans la rubrique jeu et de s'inscrire pour le tirage au sort qui se déroulera en novembre.





AGENDA

OCTOBRE 2019



ECRAN SENIOR :
RAOUL TABURIN
LUNDI 7

à 14h15 au Cinépal'
10 av. du 8 mai 1945
Entrée : 3 €

SORTIE AU BOWLING
VENDREDI 25

Après-midi au bowling
de Ballainvilliers
Départ à 13h30, Boulevard
Viala et retour vers 16h30.
Inscription dès
mercredi 9 octobre.
Participation : 8 €

**Infos et inscriptions
au service Seniors :**
Espace Seniors
4 rue des Écoles
01 70 56 59 72/76

FÊTES DE FIN D'ANNÉE

L'embaras du choix !

Chaque année, bien en amont des fêtes de fin d'année, vient le moment crucial pour les seniors palaisiens de faire leur choix : Un colis ? Le banquet ? Des places de cinéma ? Une place de spectacle ? Les personnes inscrites sur le registre de l'Espace Seniors ont reçu, en septembre, un courrier du maire les invitant à signaler, avant le 18 octobre, leur préférence.

• LE BANQUET DU MAIRE

Le vendredi 13 décembre, dès 12h, participez à un repas convivial, avec les élus municipaux, entrecoupé d'animations musicales.

• LE PANIER GOURMAND

Distribué le 4 décembre, à l'Espace

seniors et dans les maisons de quartier, le colis comprendra une dizaine de produits, dont du foie gras, de la terrine, une bonne bouteille, des gourmandises sucrées...

• DES PLACES DE CINÉMA

Deux places de cinéma par personne au Cinépal', à retirer du 2 janvier au 28 février 2020 à l'Espace Seniors.

• UN SPECTACLE

Une place de spectacle au choix au Théâtre de la Passerelle, au Caveau jazz ou au Théâtre de la Mare au diable entre janvier et juin 2020, à choisir avant fin janvier (dans la limite des places disponibles).



La semaine bleue

Du 5 au 11 octobre 2019, une semaine d'animations riches, variées, entièrement dédiées aux retraités !

SAMEDI 5 OCTOBRE

SPECTACLES ET DANSE

Après un petit spectacle proposé par la troupe de Catherine Le Cossec et les choristes de l'association Choeur qui mouve, rendez-vous sur la piste de danse ! Le thé dansant est animé par Isa Music

De 13h30 à 17h

Salle Guy Vinet - Espace Salvador Allende,
Entrée libre

LUNDI 7 OCTOBRE

VISITE GUIDÉE DE LA VILLE

Palaiseau : une ville en mouvement

La visite sera suivie d'un goûter convivial à l'Espace Seniors

Rendez-vous à 14h

Résidence la Closerie, Boulevard Viala
Inscription à partir

du lundi 30 septembre au 01 70 56 59 72/76

MARDI 8 OCTOBRE

• PRÉSENTATION DU NOUVEAU PORTAIL NUMÉRIQUE

Rendez-vous à 10h30

Médiathèque George Sand - Place Toussaint Louverture
Entrée libre

• ATELIERS NATURE avec le SIOM

Fabriquer un insecticide bio

Apprendre à fabriquer un pesticide maison pour moins polluer la terre et les plantes de votre jardin !

Fabrication d'une maison

À partir de matériaux de récupération, construisez un hôtel à insectes pollinisateurs.

Rendez-vous à 13h30

Espace Seniors - 4 rue des Écoles

Inscription à partir du lundi 30 septembre au 01 70 56 59 72/76

MERCREDI 9 OCTOBRE

• EXPOSITION DÉCLIC PASSION

Découvrez l'exposition « Déclic Passion » mettant à l'honneur les seniors de la ville lors de l'exercice

de leur passion ou hobbies (voir P.37).

La visite commentée par le photographe Abdelkader Benamer sera suivie d'un goûter convivial.

Rendez-vous à 10h

Parc de l'Hôtel de Ville

Accès libre

• RALLYE GÉOLOGIQUE PALAISIEU

Accompagnés par les enfants des accueils de loisirs, partez à la découverte de l'histoire de la Ville à travers sa géologie.

Rendez-vous à 14h

Départ Espace Seniors - 4 rue des Écoles

Inscription à partir du lundi 30 septembre au 01 70 56 59 72/76

JEUDI 10 OCTOBRE

• VISITE DU MUSÉE DE L'ÉCOLE POLYTECHNIQUE

L'espace muséal « MUS'X » de l'École polytechnique regroupe et valorise les collections patrimoniales de l'École gérées par la bibliothèque, héritage de 225 ans d'histoire et de découvertes scientifiques.

Rendez-vous à 9h45 à l'École polytechnique

Accès par l'entrée principale de la bibliothèque

Inscription à partir du lundi 30

septembre au 01 69 31 85 70

• CONFÉRENCE : SPINOZA, INVENTEUR DE LA LAÏCITE

Animée par l'association Université du Temps Libre

A 14h

Salle Jacques Brel à Villebon-sur-Yvette

Rendez-vous à 13h30,

Résidence la Closerie, Boulevard Viala

Inscription à partir du lundi 30 septembre au 01 70 56 59 72/76

VENREDI 11 OCTOBRE

SPECTACLE LES ALIZÉS

Proposé par la maison de retraite la Pie Voleuse

Le groupe folklorique « Les Alizés » vous fait découvrir les danses traditionnelles antillaises.

Le spectacle sera suivi d'un goûter convivial offert par les résidents.

Dès 15h

EHPAD la Pie Voleuse - 1 av. de la République

ARTISANAT

Franck Debieu, la main à la pâte

Franck Debieu est un boulanger en perpétuel quête du levain parfait et un ingénieur s'efforçant à rendre son métier accessible au plus grand nombre. Guidé par le succès de l'Étoile du Berger, il est arrivé à Palaiseau pour distribuer ses pains et créer des vocations, au sein de son Institut éponyme.

Franck Debieu est un boulanger hors du commun. Il a parcouru et parcourt encore le monde avec comme passeport son savoir-faire et une idée directrice en tête : transmettre l'amour du pain au levain et les secrets de sa fabrication. Compagnon du devoir, fondateur de L'Étoile du Berger et à la tête de quatre boulangeries-pâtisseries désormais en Île-de-France, il ne peut s'empêcher de mettre la main à la pâte, que ce soit pour remplir les panetières des boutiques ou guider ses apprentis. En mai dernier, il a inauguré à Palaiseau un Institut à son nom, un lieu unique associant entre autre : formations, conseils et boutique d'application.

La levée

C'est en entrant en apprentissage, à 14 ans, que Franck Debieu a trouvé un sens à sa vie. Le métier est difficile, mais la passion est évidente : « Ça ne s'explique pas... j'ai toujours aimé le pain, tant le faire que le manger. J'ai rencontré des professeurs durs mais extraordinaires ». Une nouvelle rencontre capitale va suivre, celle d'un compagnon du devoir : avant ses 17 ans, il démarre un tour de France qui durera 7 ans ; « cela correspondait complètement à mes attentes : rencontrer, apprendre, recevoir, donner, transmettre... ».

Le voyage va continuer, au-delà de nos frontières. Pour le compte d'une société de matériel de boulangerie, puis à la tête de sa propre entreprise de conseil et de formation Franck Debieu parcourt la planète (États-Unis, Corée, Israël, Chili, Russie...) afin « d'adapter le pain et sa fabrication, à la culture locale ».

Le métier de boulanger

« Le pain est une matière vivante. Être un boulanger c'est savoir gérer et accompagner les fermentations et laisser s'exprimer le pain ». À contre-pied des baguettes prêtes en 6 heures, Franck Debieu laisse 24 à 48h au levain pour faire monter ses pains. En 2007, il met au point une méthode sur les techniques de fermentation baptisée *Panova*, autant adaptable aux artisans qu'aux grands groupes. Autre versant de sa philosophie, l'artisan s'attelle à rendre le métier moins pénible et accessible au plus grand nombre. « Automatiser les actions les plus physiques et répétitives, permet au boulanger de se consacrer à l'essentiel : la fermentation du levain et la clientèle ».

La transmission

« Me retrouver à l'Institut avec les BEP, ou en production pour épauler les équipes,

c'est vital pour moi, c'est mon carburant. » Compagnon du devoir, Franck Debieu attache une grande importance à voir les apprentis se réaliser. « La technique, c'est important, mais il faut dans un premier temps savoir se servir de ses cinq sens. Former quelqu'un, c'est arriver à ce qu'il trouve sa place, sans gommer sa particularité. » En ouvrant les portes de son institut à Palaiseau, Franck Debieu est allé au bout de sa démarche. « Ce lieu est le reflet de ma vision du métier de demain. Ce lieu, c'est la concrétisation d'un rêve et je veux que par lui, d'autres puissent aussi réaliser leurs rêves ».

Et les rêves continuent de se réaliser pour le boulanger qui ouvrira prochainement une boutique en Asie !

Retrouvez la présentation de l'Institut Franck Debieu page 14.



Grégoire de Lasteyrie (Maire de Palaiseau), Franck Debieu, Philippe Laurent (Maire de Sceaux) et le Compagnon Michel Guisambert, lors de l'inauguration de l'Institut.

REPÈRES

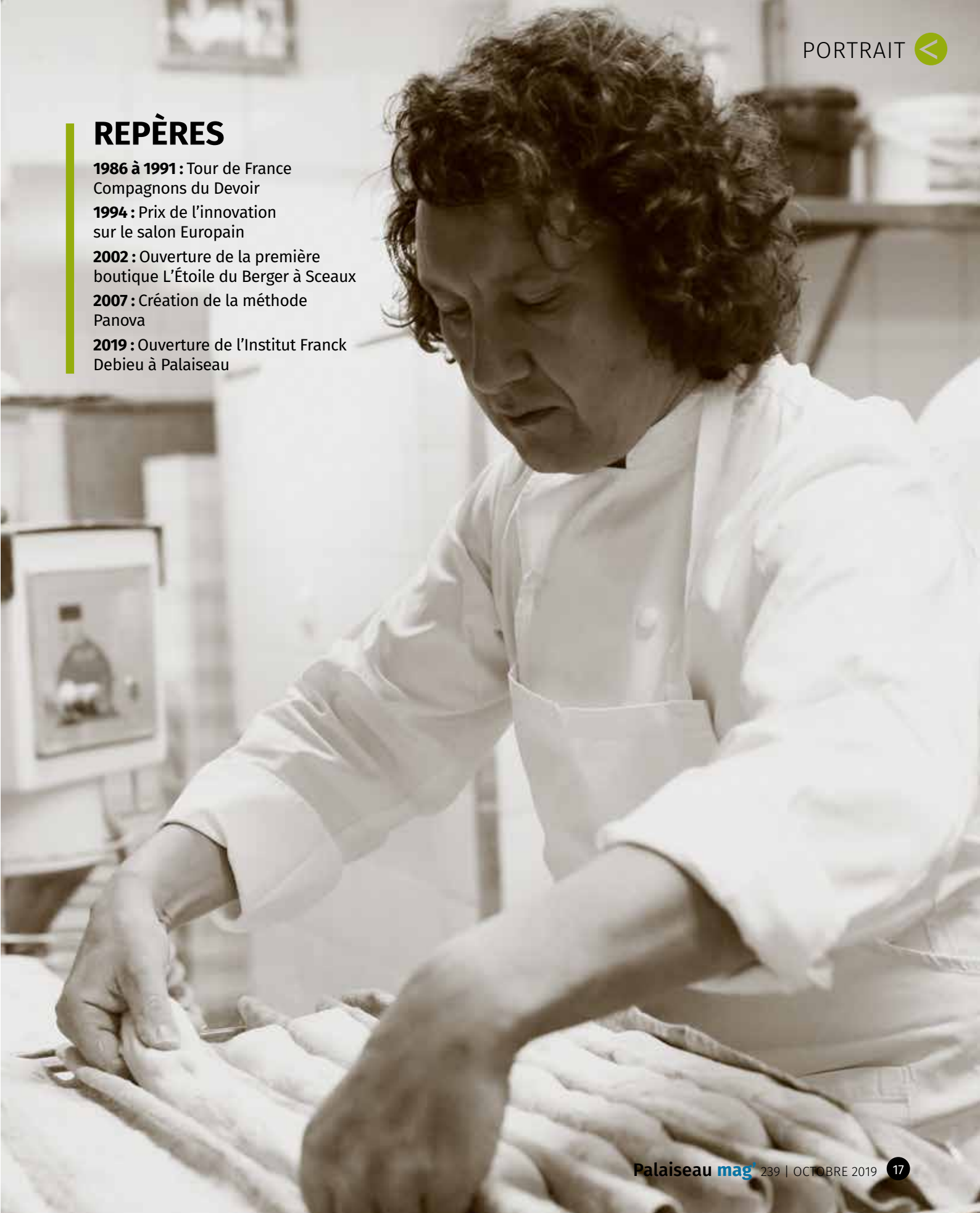
1986 à 1991 : Tour de France
Compagnons du Devoir

1994 : Prix de l'innovation
sur le salon Européen

2002 : Ouverture de la première
boutique L'Étoile du Berger à Sceaux

2007 : Création de la méthode
Panova

2019 : Ouverture de l'Institut Franck
Debieu à Palaiseau



**VILLEJUST
DE 9H À 18H**

AVENUE DES DEUX LACS,
ZONE DE COURTABŒUF

**DIMANCHE
13 OCTOBRE
2019**



AGIR
ÉCO CIRCULAIRE

RÉEMPLOI

SUR INSCRIPTION
@ feterecup@siom.fr
☎ 01 64 53 30 21

VIDE GRENIER

RÉPAR'AUSIOM

Réparation vélos
& Petit Électro

FAB'AUSIOM



VÉLO ÉNERGIE SOLIDAIRE

Pédalez au profit
de l'association

LA VOIX DE L'ENFANT

LES ROUTES DE L'ÉNERGIE

QUIZZ GÉANT «POUBELLE LA VIE»

JEUX INTERACTIFS & MULTIMÉDIA

ATELIERS CRÉATIFS

DÉCOUVERTES

RÉSEAU DE CHALEUR
& UNITÉ DE VALORISATION
ÉNERGÉTIQUE

CONCERT



Partenaires Solidaires



siom
Vallée de Chevreuse



CONSEIL MUNICIPAL DES ENFANTS

Les écoliers en campagne

La campagne électorale pour faire partie des 35 élus du Conseil municipal des enfants (CME) démarre en octobre pour les écoliers palaisiens scolarisés en CE2, CM1 et CM2.

À partir du 4 octobre, les candidats à l'élection au conseil municipal des enfants auront environ un mois pour convaincre un maximum de camarades de voter pour eux. Les tractations vont aller bon train dans les cours de récréation ! Le 29 novembre, les 35 heureux élus recevront des mains du maire leur écharpe tricolore, lors d'une cérémonie officielle organisée à l'hôtel de ville.

C'est quoi le CME ?

Trente-cinq jeunes conseillers, élèves des classes de CE2 à CM2, sont élus pour représenter leurs camarades. Durant un mandat de deux années, ils vont pouvoir faire des propositions à leurs homologues adultes. Comme eux, ils siègent en séances plénières et travaillent en commissions.

Encadrés par des directeurs de centre de loisirs et en collaboration avec les services municipaux, ils travaillent sur des projets visant à améliorer la vie quotidienne des enfants à Palaiseau. Autre versant de leur mission d'élus : se faire le relais dans les écoles des décisions prises et des projets montés.

Une expérience démocratique

Jusqu'au 4 octobre, avec accord écrit de leurs parents, les enfants peuvent déposer leur candidature. Ensuite, il leur faudra élaborer un programme convaincant et préparer leur affiche de campagne. Le mardi 12 novembre, tous les élèves du CE2 au CM2 sont appelés aux urnes dans leurs écoles. Chacun, muni de sa carte d'électeur,

pourra se rendre au bureau de vote, choisir un bulletin dans l'isoloir et le glisser dans l'urne. Comme les grands !

Bilan de mandat

En deux ans, les enfants ont multiplié les projets. En lien direct avec le quotidien de leurs congénères écoliers, des élus du CME ont participé aux assises de la restauration scolaire et étaient des membres permanents de la commission des menus. Niveau manifestations, on doit au CME la chasse aux œufs de Pâques, le loto crêpes, les arts du Pileu, la chasse aux trésors... Enfin, en termes pédagogiques, les jeunes conseillers ont pu visiter la mairie, la gendarmerie, le Sénat... et participer aux commémorations patriotiques du 8 mai, du 11 novembre... Bref une belle aventure citoyenne !



LA PAUSE CARTABLE

Devenez l'acteur de leur réussite !

Que diriez-vous de donner un petit coup de pouce à des élèves de l'école élémentaire au lycée ? L'idée vous tente ? Rejoignez la Pause Cartable, un dispositif municipal d'accompagnement à la scolarité, mais pas seulement...

FRANÇOISE, RESPONSABLE DE PROJETS DIGITAUX CHEZ ORANGE

« Le déclic, je l'ai eu il y a environ 4 ou 5 ans. J'avais envie de m'engager dans une action bénévole sans attendre la retraite », confie Françoise. « J'ai toujours été sensible à l'importance du « savoir lire et écrire », ajoute cette maman qui a comme beaucoup d'autres, suivi la scolarité de ses enfants. Un vécu qui permet de savoir combien la présence d'un ou des parents est essentielle dans la réussite scolaire. C'est dans cette perspective que l'atelier Parents-thé du samedi matin a été créé. « J'interviens auprès d'adultes qui rencontrent des difficultés pour comprendre la langue française et/ou pour utiliser les outils numériques. Or, aujourd'hui, le dialogue, les échanges entre les parents et « l'école » passent essentiellement par les modes de communication digitaux comme le mail ou les plateformes Internet », observe Françoise. « La fracture numérique vient souvent s'ajouter à la barrière de la langue française non maîtrisée. Autant dire que le parent en difficulté se retrouve de fait, démuné et isolé. Mon rôle, avec les autres bénévoles, est de faire sauter ces barrières, de décomplexer les personnes dans l'usage du web. Et par là même, faire d'Internet et des outils numériques, un formidable outil d'apprentissage de la langue... ».

Ils sont plus de 30 bénévoles aujourd'hui à donner 1h, 2h ou même un peu plus de leur temps pour accompagner les enfants, mais aussi leurs parents dans différents ateliers au sein de la Pause Cartable, dans quatre des maisons de quartier (Gérard Philipe, Les Larris, Les Hautes Garennes et Gallieni). Issus de divers horizons, toutes générations confondues, ils ont en commun le plaisir d'aider et de transmettre. « Pas besoin d'être un puits de science... », rappelle Antonin Denis,

"L'objectif, c'est d'accompagner l'enfant pour qu'il trouve lui-même les réponses et par là changer le regard qu'il a sur lui, afin qu'il croie en son potentiel"

coordonnateur de la Pause Cartable, «... l'objectif, c'est d'accompagner l'enfant pour qu'il trouve lui-même les réponses, et par là changer le regard qu'il a sur lui, afin qu'il croie en son potentiel ». Expérimentés ou débutants, vous êtes les bienvenus pour rejoindre une équipe de bénévoles investis, à l'image de Françoise et Michel qui nous livrent en quelques mots leur expérience.

MICHEL, PROFESSEUR DES ÉCOLES À LA RETRAITE

« Cela fait 6 ans que j'interviens à la Pause Cartable. De par mon métier, j'avais envie de continuer à transmettre », explique Michel. Trois fois par semaine durant 2 à 3h, notre professeur des écoles à la retraite ne chôme pas ! « Je fais essentiellement de l'aide aux devoirs pour éviter le décrochage scolaire. L'avantage de ce dispositif, c'est de pouvoir faire du cas par cas », apprécie l'enseignant. Des conditions qui permettent à Michel de mettre en application sa philosophie de l'enseignement : « Apprendre par cœur n'a aucune valeur, comprendre est le plus important ». Un engagement auprès des enfants, mais aussi des adultes à qui il donne des cours d'alphabétisation pour apprendre la langue française. « C'est essentiel à l'intégration. Sans cela, ils ne peuvent trouver du travail, suivre la scolarité de leur enfant ou même communiquer tout simplement ».



DÉCIDÉ(E) À DEVENIR BÉNÉVOLE ?
 Contactez l'équipe de la Pause Cartable au :
 01 69 31 56 32
 pedt@mairie-palaiseau.fr

ACCUEIL JEUNES

PORTES OUVERTES SUR L'ACCUEIL JEUNES



Profitez des portes ouvertes de l'Accueil Jeunes, le 12 octobre, pour découvrir ses locaux en centre-ville, son fonctionnement et les activités proposées.

Samedi 12 octobre, à 15h, l'Accueil Jeunes rouvre ses portes au 106 de la rue de Paris. Toute l'équipe sera sur place pour présenter la nouvelle organisation des locaux, la destination de chaque salle (accueil, MAO, salle vidéo, salle de réunion, bureaux...) et bien sûr l'organisation et les objectifs de la structure. Cette journée portes-ouvertes sera également l'occasion

de découvrir le programme du trimestre et des vacances de la Toussaint et de s'inscrire aux différentes activités.

Happy end

À 18h, les photos et films réalisés durant les deux voyages de cet été (11-14 ans et 14-17 ans) à la Rochelle seront dévoilés. Puis, cet après-midi de découvertes (ou

de retrouvailles) se terminera autour d'un apéritif convivial.

Accueil Jeunes

106 rue de Paris - 01 70 56 59 65
 Accueil.jeunes@mairie-palaiseau.fr

Période scolaire

Mardi, jeudi et vendredi, de 16h à 18h
 Mercredi et samedi, de 14h à 18h30

Vacances scolaire

Du mardi au vendredi, de 10h à 12h et de 14h à 18h

CONSEIL DES JEUNES

Soyez candidat au CDJ !

Depuis le 7 septembre, les Palaisiens de 14 à 20 ans peuvent postuler pour faire partie du nouveau Conseil des Jeunes.

La campagne de renouvellement du CDJ a démarré le 7 septembre au Village des Associations. Les Palaisiens de 14 à 20 ans ont jusqu'au 31 octobre pour proposer leur candidature.

Vous êtes volontaire (avec l'accord de vos parents pour les mineurs), habitez ou étudiez (collège, lycée...) à Palaiseau ? N'hésitez plus, une belle aventure s'offre à vous !

Etre membre du Conseil des Jeunes permet d'avoir la parole sur les sujets qui vous concernent, de participer à des projets d'intérêt général, de faire des rencontres, de découvrir des visions et opinions différentes...

LE CALENDRIER :

31 octobre : Date limite des candidatures

23 novembre : Journée d'investiture

7-8 décembre : Week-end d'intégration



PAROLES DE CANDIDATE

HANAÉ, 17 ANS

« J'ai toujours été déléguée au collège. Maintenant que je suis au lycée, je fais partie du Conseil de la Vie Lycéenne. J'aime l'idée d'organiser des projets pour les autres. J'ai découvert le Conseil des Jeunes grâce à la campagne contre le harcèlement scolaire, l'année dernière. Je suis candidate pour faire partie de la nouvelle équipe et réussir à monter des projets fédérateur. »



PORTAGE DE REPAS À DOMICILE
LA NOUVELLE SOLUTION
POUR VOUS ET VOS PROCHES
 WWW.LES-MENUS-SERVICES.COM

LA CONFIANCE À VOTRE TABLE

Services à la personne

- Vos repas 7j/7 ou seulement les jours que vous choisissez
- Composez vous-même votre repas parmi un large choix
- Les conseils d'un(e) diététicien(ne) pour un suivi personnalisé avec ou sans régime

Cartes et tarifs disponibles sur simple demande au
09 82 31 91 01
 Pas de frais de dossier Sans engagement



Cosmos 2019

L'énergie noire : une nouvelle énigme dans l'univers

Directrice de recherche de l'IRFU (Institut de recherche sur les lois fondamentales de l'univers) au CEA de Saclay, et titulaire du Prix Irène Joliot-Curie en 2017, Nathalie Palanque-Delabrouille a reçu en mai dernier la plus haute des distinctions, la Légion d'honneur. Entre deux vols pour les États-Unis, la cosmologue palaisienne fait un petit détour par la rédaction du Palaiseau Mag pour une interview exclusive.

En écho à la Fête de la science, racontez-nous les débuts de votre passion pour la science ?

Je me suis passionnée très tôt, d'abord pour son côté ludique. C'est comme une enquête policière, mais avec un but scientifique. Mon cursus était tout tracé avec une terminale scientifique, des classes préparatoires aux grandes écoles avant d'intégrer Télécom Paris. Mais je voulais aller au-delà du métier d'ingénieur. Je suis donc partie aux États-Unis durant deux ans pour faire un master's degree, avant de travailler une thèse en cotutelle avec les universités de Chicago et Paris VII. Elle portait déjà sur la cosmologie et la compréhension de l'univers, plus particulièrement l'étude des amplifications lumineuses autour des étoiles du grand nuage de Magellan, des galaxies satellites de notre Voie lactée.

Que pensez-vous de cet événement ?

Je trouve cela fantastique pour plusieurs raisons. Parce que la science s'ouvre à tout le monde, et ne reste pas cloisonnée aux seuls scientifiques ou spécialistes. Cela permet également à des jeunes qui seraient intéressés par des métiers scientifiques de se rapprocher de professionnels, de pouvoir poser des questions. Ouverte à tous les publics, la formule est simple, décontractée et facilite les contacts. J'essaye le plus souvent possible d'intervenir ou d'encourager mes étudiants à participer à ces animations. À cet égard, je contribue tous les ans au Festival d'Astronomie de Fleurance dans le Gers. Je donne également des cours, des séminaires...

Quelles sont les dernières avancées notables en cosmologie, votre domaine de prédilection ?

Il y a des grandes énigmes qui ne sont pas encore résolues, notamment celle de la matière noire. Il y a aussi celle de l'énergie noire qui est une découverte encore plus récente qui pose énormément de questions. Elle représente 70 % de l'énergie qui compose l'univers. Il s'agit d'une nouvelle forme de matière inconnue. En 1998, lors de recherches menées sur le ralentissement supposé de l'expansion de l'univers régi (nous le pensions) par la loi gravitationnelle, on s'est aperçu à la surprise générale, qu'au contraire, l'expansion s'accélérait. Cette découverte remet en cause toutes nos certitudes. L'étude de l'énergie noire et son incidence sur ce phénomène pourraient nous apporter des réponses. Des expérimentations sont en cours pour déterminer la source de l'accélération de cette expansion, dont le projet sur lequel je travaille en collaboration avec plus de 650 chercheurs

dans le monde. À l'aide d'un télescope très puissant aux États-Unis, nous étudions l'expansion à travers les âges remontant le passé de l'univers sur plus de 11 milliards d'années pour comprendre ces phases d'accélération. Ces recherches sont passionnantes...

" C'est un grand honneur. Cette distinction vient récompenser mon travail pour faire avancer la recherche scientifique et faire connaître la science auprès du grand public. "



La science à la fête

DEMANDEZ LE PROGRAMME !

Rendez-vous à la médiathèque George Sand pour fêter la science, du 28 septembre au 12 octobre. Une expérience inoubliable à partager, toutes générations confondues. Un premier volet pour se laisser mener par le bout du nez avec « *L'alchimie des parfums. Le mystère des fragrances* », suivi par « *Les chroniques de l'évolution* ».

« ALCHIMIE DES PARFUMS. LE MYSTÈRE DES FRAGRANCES »

SAMEDI 28 SEPTEMBRE À 15H
CONFÉRENCE OLFACTIVE

« *L'Histoire de la parfumerie de l'Antiquité à nos jours* » par un parfumeur osmothécaire de l'Osmothèque, conservatoire international des parfums de Versailles. Du Parfum Royal du 1^{er} siècle en passant par les premières Eaux de Cologne, voyagez dans le temps, (re)découvrez les premières grandes maisons de parfums françaises...

Public ados-adultes – Sur inscription.

SAMEDI 5 OCTOBRE À 14H

ATELIER « L'ART DU PARFUMEUR »

Parfumeur passionné, Sami Turki de l'association Nerolia vous fera découvrir les plus belles essences de parfum. Un atelier où chacun pourra composer une fragrance à l'aide des Orgues à Parfums, précieux coffret contenant 24 matières premières classées par famille d'odeurs.

Tout public à partir de 5 ans – Sur inscription.

SAMEDI 5 OCTOBRE À 16H30

RENCONTRE

Avec des collégiens de Palaiseau, lauréats de la 10^e édition du concours "Nouvelles Avancées" co-organisé par l'ENSTA ParisTech et l'École Polytechnique et Roland Salesse, ingénieur agronome, docteur ès sciences et auteurs de plusieurs livres sur l'odorat aux éditions Quae.

Public ados-adultes – Sur inscription.

« QUESTIONS D'ÉVOLUTION »

DU MARDI 8 AU SAMEDI 19 OCTOBRE

« LES CHRONIQUES DE L'ÉVOLUTION »

Cette exposition est consacrée à l'évolution et la biodiversité. L'évolution biologique est le processus par lequel les espèces vivantes se modifient au fil des générations. Qu'elles soient végétales, animales, fongiques, bactériennes, etc., les quelques 10 millions d'espèces qui vivent autour de nous sont aussi « évoluées » que l'espèce humaine.

Tout public à partir de 8 ans.



L'ÉCOLE POLYTECHNIQUE SORT SA SCIENCE...

« *Comprendre le monde depuis 225 ans* », c'est la thématique choisie par l'École polytechnique pour l'édition 2019 de la Fête de la Science, le 12 octobre prochain sur son campus. Chercheurs et personnels de recherche de l'X se mobilisent pour faire découvrir les enjeux de la science actuelle au grand public. Le grand hall de l'X accueillera une quinzaine de stands installés et animés par des scientifiques des 23 laboratoires de l'École polytechnique. Visites et conférences seront au programme.

La science avec l'Agglo

Quand la science infuse au détour de 17 communes de la Communauté Paris-Saclay. L'Agglo vous propose un programme détaillé pour faire le plein de découvertes en écho à la Fête de la science, à partir de fin septembre et tout le mois d'octobre.

Programme détaillé téléchargeable sur :
www.paris-saclay.com



En 2019,
célébrons
nos 50 ans
d'amitié
*Palaiseau,
Unna*



Unna : entre charme typique et dynamisme économique

Situé dans le land de la Rhénanie-du-Nord-Westphalie, à 20 kilomètres environ à l'est de Dortmund, la ville de Unna remonterait au moins à l'an mille d'après les premières mentions issues de documents. De cette époque médiévale,

la cité a conservé les vestiges d'un mur d'enceinte ou encore la Tour des hiboux. Les maisons à colombages ainsi que deux églises, protestante (1322) et catholique (1933/34), donnent à la ville son caractère typique. Avec plus de 66 000 habitants,

elle jouit d'un environnement naturel remarquable avec, à proximité, l'espace montagneux et boisé du Sauerland et, au nord, la plaine de Münster. À l'Ouest se déploie la région de la Ruhr, réputée pour son développement industriel.



LES 50 ANS du jumelage

Une belle histoire



Cinquante ans d'une belle amitié. Le 11 octobre 1969, les villes de Palaiseau et d'Unna scellaient ensemble leur destin avec la signature d'un Serment de jumelage. Le souvenir des conflits mondiaux encore empreint dans les esprits, cette alliance réaffirmait la volonté de construire une paix durable et de nouer des liens fraternels entre les deux nations. Petit retour sur l'histoire de ce jumelage.

Créé le 30 novembre 1968, un comité de rapprochement franco-allemand et de jumelage composé d'élus municipaux, de personnalités locales de divers horizons avec à leur tête, Henri Bidet, chargé des relations avec les villes étrangères pour la ville de Palaiseau, prend contact avec la ville de Unna (Rhénanie-Westphalie). Un premier pas outre-Rhin qui aboutit quelques mois plus tard à la signature du « Serment » qui unit les deux communes. Deux cérémonies eurent lieu, l'une à Palaiseau, le 11 octobre 1969, l'autre à Unna, le 2 mai 1970. Dans leur discours, le bourgmestre de la ville allemande, Éric Göepfert, et de Palaiseau, André Hardy, revinrent l'un et l'autre sur « les souffrances dans l'histoire contemporaine entre la France et l'Allemagne », mais aussi sur le thème de la construction de l'Europe et de son unité en déclarant « Qui veut la paix, veut l'Europe ».

naturellement sous la bannière universelle du « *bon mangeur, bon vivant* », pour se renforcer au fil du temps jusqu'à aujourd'hui. Sprechen Sie Deutsch ? Plusieurs collègues palaisiens initieront rapidement des échanges avec leurs homologues allemands, pour des séjours linguistiques.

Parmi les temps forts qui ont rythmé la vie du jumelage, certains d'entre vous ont peut-être connu ou même participé au fameux « Relais Palaiseau-Unna », un défi relevé par une équipe de coureurs pour rallier ensemble au départ de Palaiseau, en plusieurs étapes, la ville d'Unna. Il y a aussi eu ces danses folkloriques qui enflammaient la place de la mairie ou encore ces rencontres sportives franco-allemandes sur les terrains de foot ou d'handball...



50 ANS : ES IST DIE PARTY* !

Avec un cabaret franco-allemand donné en mai dernier au Théâtre de la Mare au Diable, en guise de préambule, les festivités autour des 50 ans du jumelage se sont poursuivies au mois d'août au cours d'un séjour à Unna marqué par deux temps forts : une exposition d'une dizaine d'artistes palaisiens et un ballet chorégraphique d'une douzaine de seniors. Deux événements accueillis chaleureusement par nos hôtes allemands.

Du 10 au 12 octobre prochains, une délégation d'Unna est à son tour attendue à Palaiseau pour que la fête continue ! Expositions d'art contemporain et photographique des artistes français et allemands, reprise du cabaret franco-allemand, chants polyphoniques, banquet républicain..., un programme riche en émotions à partager tous ensemble, pour célébrer ce demi-siècle d'amitié. (Voir détail page 26).

*C'est la fête !

À PRÈS DE 600 KM DE LÀ, UNNA...

« Le 24 mars 1969, le CES Bara reçoit 9 lycéens et lycéennes allemands accompagnés de leur professeur de français ; ils visitent Paris et Versailles. À la Pentecôte, les athlètes et les footballeurs palaisiens vont à Unna. », retracent les auteurs du livre d'histoire « Histoire de Palaiseau 1944-2014 ». Ces premiers contacts augurent tous ceux qui suivront régulièrement depuis 50 ans. Échanges familiaux, scolaires, culturels, sportifs... les générations se suivent et reprennent le même chemin de l'amitié, de Palaiseau à Unna et vice-versa. Un rituel comme un plaisir pour consolider les liens entre les deux villes. Que dire de ces retrouvailles ? Quelques souvenirs marquants. Les plus anciens se souviennent probablement de ces agapes autour desquelles les amitiés franco-allemandes se sont nouées



FESTIVITÉS

LE JUMELAGE anime la ville !

Lors de la présence de la délégation allemande mais aussi avant leur arrivée et après leur départ, de nombreuses animations ouvertes à tous les Palaisiens sont programmées pour célébrer l'amitié franco-allemande.



Amitié
Freundschaft

Une palette de talents EXPOSITION : ART CONTEMPORAIN

DU 11 OCTOBRE AU 2 NOVEMBRE

9 artistes palaisiens sélectionnés par Pierre Gilles ont présenté, cet été, leurs œuvres en Allemagne, quatre semaines durant, lors d'une exposition nommée Palaiseau in Unna (Palaiseau à Unna). 9 artistes d'outre-rhin, seront à Palaiseau **à partir du 11 octobre** pour une manifestation jumelle : Unna à Palaiseau. Cette palette de talents sera réunie à l'espace Salvador Allende.

VERNISSAGE : JEUDI 10 OCTOBRE, À 19H
Entrée libre



Dialogue photographique EXPOSITION : REGARDS CROISÉS

DU 1^{ER} AU 26 OCTOBRE

Les clubs photo de la MJC de Palaiseau et de la ville de Unna présentent leurs visions respectives des deux villes. Dix photographes de chaque club ont été accueillis chaleureusement pendant un week-end en mai pour découvrir la ville de leurs homologues. Ils présentent respectivement leurs visions originales et personnelles de cette découverte. MJC - Parc de l'hôtel de ville et grilles du Square de la rue de Paris

**VERNISSAGE : VENDREDI
11 OCTOBRE, À 18H30**
Entrée libre

Bienvenue ! Willkommen ! CABARET FRANCO-ALLEMAND

VENDREDI 11 OCTOBRE - 20H30

Frédérique Lazarini a écrit et mis en scène un spectacle de cabaret créé pour célébrer l'amitié franco-allemande. Ce petit bout des années folles, chorégraphié par Catherine Le Cossec, promet des soirées réussies, pour tous les publics.

Alors, « *Entrez Mesdames et Messieurs ! Welcome, and bienvenue. Willkommen, Frauen und Herren strangers !* »

Théâtre La Mare au Diable
Spectacle : 18 €
Forfait dîner spectacle (19h30) : 32 €
01 69 31 59 95
www.lamareaudiable.com



Chants polyphoniques CONCERT

DIMANCHE 13 OCTOBRE - 15H30

40 choristes des églises de Palaiseau (la Schola Saint Martin, la Paroisse Saint Martin, l'Église Protestante Unie et l'Église Évangélique) se réunissent autour d'un répertoire de chants polyphoniques, sous la direction de Samuel Schott.

Église Saint Martin
5 impasse de la terrasse
Entrée libre



Puzzle DANSE

DIMANCHE 13 OCTOBRE - 17H

Un jeune ballet européen propose un puzzle de 10 tableaux dansés, du classique aux hip-hop, au théâtre de la Passerelle (Voir p.36)



Soirée conviviale BANQUET RÉPUBLICAIN

SAMEDI 12 OCTOBRE - 19H

En France, tout se termine toujours par un banquet ! Venez dîner aux côtés de la délégation allemande la veille de son départ. La soirée sera ponctuée de diverses interventions et animations : discours officiels, chant choral, DJ, ballet/danse pasodoble... et bien sûr un repas de tradition française.

Entrée libre
INSCRIVEZ-VOUS SUR :
banquetrepublicain@mairie-palaiseau.fr
Les 200 premiers inscrits seront sélectionnés.



Dominique Losco

« En 1996, mes parents, Alfred et Madeleine Losco, faisaient partie du groupe de Palaisiens qui se sont rendus à Unna. Quand on m'a parlé du voyage de cet été, je me suis dit que cela serait sympa de découvrir cette ville près de 25 ans après eux. Ce voyage a pris une autre dimension après le décès de ma maman en juin dernier (mon père lui est décédé il y a 10 ans), et est devenu une sorte de pèlerinage. J'ai retrouvé leur album photos de l'époque et j'ai découvert Unna, la grande place, les terrasses des cafés, le musée... sur leurs traces. J'ai également pu saluer Helmut Tewes, ancien Maire, de la part de Marcel Agassant, grand habitué du jumelage. »

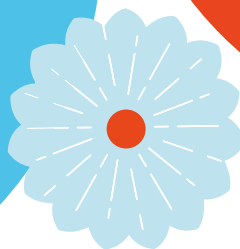


Friede
Paix



Charlotte Richard,

C'est une figure de la vie locale. Palaisienne depuis 1949, elle a connu l'aventure du jumelage avec Unna depuis quasiment ses tout-débuts, dès 1971. De ces années où elle séjournait régulièrement à Unna, souvent en voyage avec les seniors en tant que conseillère municipale, Charlotte se souvient particulièrement de l'hospitalité des Allemands. « Français et Allemands ont le sens de la fête », résume-t-elle, en riant encore de ces moments festifs. Les souvenirs ressurgissent. « Tout le monde voulait découvrir Unna. C'était la « grande mode » à l'époque... On nous a toujours réservé un accueil chaleureux. Les Allemands n'ont rien à envier à la gastronomie française, il y a d'excellentes pâtisseries à Unna... », se remémore avec gourmandise Charlotte. Le goût des hôtes et des autres ne sont finalement pas si éloignés du nôtre...



Ensemble
Palaiseau
Unna
Villes jumelles
Partnerstädte
Zusammen



Lisette Le Texier,

Avec plus de 30 années de jumelage à son actif, de 1978 à 2008, Lisette Le Texier, alors Chargée des affaires culturelles et des échanges internationaux dans les années 80 pour la ville de Palaiseau, garde un souvenir impérissable de cette époque. « Il y avait un service et une commission entièrement dédiés au jumelage. Tout au long de l'année, on avait un programme d'échanges et d'animations avec la ville d'Unna, notamment avec les 3 collèges palaisiens, l'association du foyer des anciens, les clubs sportifs, l'association des peintres et sculpteurs, le Conservatoire de musique... », se remémore Lisette qui se rendait 2 à 3 fois par an dans la ville jumelée. Des temps forts qui l'ont marquée, elle évoque les 30 et les 40 ans du jumelage, mais aussi les marchés de Noël exceptionnels ou cette fête typique de la bière à Unna. Plus qu'un simple jumelage piloté au départ par l'OFAJ (Office Franco-Allemand du Jumelage), au hasard des villes qui en faisaient la demande, c'est au final l'alchimie de l'amitié qui a opéré entre les habitants d'Unna et de Palaiseau. Et c'est bien cela que retient Lisette, ces liens forts qui perdurent encore aujourd'hui entre les uns et les autres, et de citer quelques noms d'amis pour en témoigner, Helmut Tewes ou encore Beate Kispal... Chacun, français et allemands, aura fait et continue de faire l'histoire du jumelage.

Marcel Agassant

« Je faisais partie de la première délégation palaisienne qui s'est rendue à Unna et j'ai continué les voyages là-bas tous les deux ans, jusqu'au milieu des années 90. On était une bonne équipe pour mettre l'ambiance. J'étais aussi connu à Unna qu'à Palaiseau ! Je crois que mon meilleur souvenir, c'est la célébration des 10 ans de jumelage : nous étions 800 Palaisiens à nous rendre à Unna en bus ! C'était une sacrée fête ! L'année précédente, ce sont les allemands qui nous avait rendu visite à près de 800 également ! J'étais posté à la sortie de l'autoroute pour accueillir le convoi de bus... il sont arrivés par la nationale 20 ! J'ai attendu 1h30 en vain ! Au fil des années, de belles amitiés sont nées. Il y a même des couples qui se sont formés. »





C'est **terminé**

UN BEAU CARREFOUR

(1) Après les travaux menés cet été, les Palaisiens ont pu découvrir, en septembre, un carrefour des Francs-Tireurs et Partisans aux contours réaménagés. Une petite placette, des bordures en briques et une plus grande place donnée aux plantes et arbustes, bref, un embellissement réussi des lieux.



Ça **démarre**

TRAVAUX D'ACCESSIBILITÉ

Les écoles élémentaire Etienne Tailhan **(2)** et Jean Macé **(3)** s'engagent dans des travaux d'accessibilité. Chacune d'entre elles sera équipée d'un ascenseur pour le début de l'année 2020. Les travaux ont débuté fin septembre et dureront jusqu'au mois de décembre.



DES NOUVEAUX LOCAUX

(4) Durant l'été, les ouvriers ont préparé le terrain jouxtant l'école maternelle Wallon pour qu'un bâtiment préfabriqué, paré de bois, puisse y être installé. La conception et l'aménagement des nouveaux locaux devraient durer jusqu'au mois de décembre.



BIENTÔT 265 PLACES EN CENTRE-VILLE !

(5) Les travaux d'aménagement du parking souterrain inexploité depuis des années et acquis par la Ville en début d'année vont démarrer en octobre. L'édifice situé entre la rue d'Auvergne et la rue Pasteur nécessitait d'être amélioré et mis en conformité : optimisation des circulations, création d'un ascenseur, 6 places PMR, 10 places pour des véhicules électriques, un parking pour les 2 roues motorisés, local vélo... vivement février 2020 !



DU CÔTÉ DE VOS MAISONS DE QUARTIER

MAISON GÉRARD PHILIPPE

« VIDE TA CHAMBRE »

Samedi 12 octobre
9h à 17h

Sous la Halle du Pileu.

Brocante organisée par l'école élémentaire Wallon, les associations de parents d'élèves et la Maison de quartier Gérard Philippe.

5 euros la table

Buvette sur place

Inscriptions auprès de

l'école Wallon : 01 60 14 16 17

0910356t@ac-versailles.fr

APRÈS-MIDI FESTIVE

Mercredis 23 et 30 octobre

14h à 18h

Salle de la Rigole

L'équipe d'animation des Maisons Gérard Philippe/les Larris sera présente pour aller à la rencontre des habitants.

MAISON DES HAUTES-GARENNES CENTRE SOCIAL

TROC DE PLANTES ET DE LIVRES

Samedi 5 octobre - 14h à 17h

APRÈS-MIDI ORIENTALE

avec l'association Soli'pal

Mercredi 9 octobre - 14h à 16h

Crêpes marocaines, lecture de contes...

ATELIER GUINGUETTES À LA MJC

Jeudi 10 octobre - De 20h à 23h

JOURNÉE ORIENTALE

Samedi 12 octobre - 14h à 18h

Atelier henné, calligraphie...

suivi d'un couscous et

d'une soirée dansante

Rens. et inscriptions :

01 69 19 18 60

SPÉCIAL CONSEILS DE QUARTIER

PROCHAINES RÉUNIONS DES CONSEILS DE QUARTIER

Les réunions des conseils de quartier sont publiques et ouvertes à tous les habitants qui souhaitent s'informer et participer à la vie de leur quartier.

LE PILEU

MARDI 1^{ER}

OCTOBRE

À 20H30

Maison Gérard

Philippe

9 rue de la Sablière

LES GARENNES

MARDI 8 OCTOBRE

À 20H30

Maison des

Hautes Garennes

Centre social

32 rue Gustave

Flaubert

PLATEAU

LUNDI 7 OCTOBRE

À 20H

Salle de la Rigole

2 rue Jean Cattant

Service Vie locale

Maison des

associations

3 bis rue du Mont

01 69 31 56 37



axenergie®
Vivez confort

CES - DARDENNE
Tél : 01 60 88 31 82
dardenne@axenergie.eu
www.axenergie.eu

MA CHAUDIÈRE GARANTIE 10 ANS
ÇA DÉTEND FORCÉMENT !

CHAUDIÈRE FIOUL, GAZ & SOLAIRE
Remplacement, dépannage & entretien

*Offre soumise à conditions. Pour en savoir plus : www.10anschaudiere.fr



NOUVEAU PACK EXPRESS NATURHOUSE

PERDEZ JUSQU'À 2 KG* EN 2 JOURS !

*Valeur de référence annuelle selon les protocoles de soins individuels

Seulement 70,85€

Votre programme 2 jours
REPAS INCLUS
ET
2 CONSULTATIONS DIÉTÉTIQUES

suivi diététique naturhouse.fr

EN VENTE EXCLUSIVEMENT DANS LES CENTRES NATURHOUSE

NATURHOUSE
Experts en rééducation alimentaire

27, rue Léon Bourgeois - 91120 PALAISEAU
Tél. : 09 82 21 00 10 - naturhouse.palaiseau@sfr.fr



APE LOZERE

LES ATELIERS ARTISTIQUES DE L'APE LOZÈRE

L'APE Lozère est un fidèle partenaire de la Maison de quartier Audiberti. L'association y propose en effet, depuis de nombreuses années, des activités artistiques et sportives pour les publics enfants, ados et adultes :

Danse classique, avec Agnès Beaumont
Éveil à la danse pour les moyennes et grandes sections de maternelle puis la danse classique du primaire jusqu'aux adultes.

Danse Modern Jazz, avec Anne Gadant
À partir de 7 ans, techniques de danse, improvisations, travail de la souplesse, chorégraphies sont au rendez-vous sur des musiques éclectiques.

Pilates et Postural Ball, avec Anne Gadant
Méthodes douces de renforcement musculaire

Théâtre, avec Sylvie Dadoun
Ateliers pour enfants et ados. Découverte du plaisir de jouer avec un groupe dans les règles de l'art. On y développe son imagination, l'improvisation et la créativité.

Arts Plastiques, avec Pascale Raginis
Destiné aux enfants de 6 à 14 ans. Dessin, peinture, encre, pastel, collage, terre... Basé sur une pédagogie qui éveille la sensibilité et la force créatrice.

Gymnastique, avec Hugo Valade
Apprentissage des bases pour les jeunes enfants (4 à 11 ans). Développement de la confiance en soi, de l'aisance dans l'espace et de l'habileté corporelle : sol, agrès, barres parallèles, poutre, mini trampoline.

APE Lozère
Plus d'informations
Sylvie Dadoun
06 74 79 96 25 – sylvie.dadoun@tapisvolant.org
<http://apelozere.com/>

PETITE ENFANCE

Grande braderie d'automne

Les 19 et 20 octobre, l'association des assistantes maternelles du nord-Essonne/secteur Palaiseau vous permet de vider vos placards et de faire de bonnes affaires.

Les enfants grandissent et régulièrement il faut les rééquiper et se séparer de ce qui ne sert plus. Pour vous simplifier la tâche, l'association des assistantes maternelles du nord-Essonne organise deux fois par an une grande braderie. L'édition d'automne 2019 se déroulera les 19 et 20 octobre à la Salle Guy Vinet de l'Espace Salvador Allende. Venez vendre ou acheter du matériel de puériculture (landaus, parcs, poussettes, lits...), des vêtements d'enfants jusqu'à 15 ans (même pour les sports d'hiver), des jouets, livres, jeux, vélos... (pas de consoles, jeux vidéo, dvd).

Organisation

La réception des objets à vendre se fait le samedi matin uniquement, entre 8h et 11h. Chaque participant peut déposer 30 objets maximum (soit 2 listes de 15). Ils devront être en bon état, avec étiquette cartonnée cousue obligatoirement (5x5 cm) avec âge et prix.

Les objets sont mis en vente le samedi de 10h à 18h, le dimanche de 10h à 13h et de 14h à 16h. L'association se charge de la vente en se réservant 10 % du montant des ventes réalisées + 2,50 € de frais de participation par personne et par liste. Les invendus pourront être repris le dimanche dès 17h. Les objets non repris à 18h seront offerts à des œuvres de charité ou resteront la propriété de l'association.

Grande Braderie d'automne

Samedi 9 et dimanche 20 octobre
Salle Guy Vinet – Espace Salvador Allende
Renseignements : 01 69 20 50 30 - 01 60 14 22 53



UNION NATIONALE DES COMBATTANTS

CARTE DU COMBATTANT D'ALGÉRIE

Les soldats français qui ont servi en Algérie entre juillet 1962 et juillet 1964 ont droit depuis le 1^{er} janvier 2019 à la carte du combattant "Opex", reconnaissant la présence militaire active dans un pays devenu indépendant.

Cette carte ouvre aux droits suivants :

- Retraite du Combattant et port de la croix.
- une demi part supplémentaire

pour le calcul de l'impôt sur le revenu (IRPP), demi part dont la veuve peut aussi bénéficier si le mari, ancien combattant, en a bénéficié au moins un an avant son décès.

Plus d'informations :

UNC de Palaiseau
Claude Depasse (Président)
01 69 31 18 65
claude.depasse@free.fr



MERCHE ROSE

PALaiseau EN ROSE CONTRE LE CANCER DU SEIN

Le samedi 5 octobre, rendez-vous place de la Victoire, de 9h à 18h, pour soutenir la lutte contre le cancer du sein.

L'événement national Octobre Rose a été créé il y a 26 ans pour mettre en lumière la nécessité de lutter contre le cancer du sein et favoriser les dépistages précoces, une initiative qui permet aujourd'hui de sauver des milliers de vies.

L'association Palaiseau 4807 s'inscrit depuis deux ans dans cette démarche en partenariat avec La Ligue contre le cancer de l'Essonne et la Ville de Palaiseau. Ainsi, samedi 5 octobre, à l'occasion de la troisième marche rose palaisienne, de nombreuses animations seront proposées sur et au départ de la place de la Victoire. La Ligue y tiendra un stand d'information où il sera possible de faire un don déductible des impôts.

Objectif sensibilisation

L'année dernière 6 125 euros ont été reversés à la Ligue contre le cancer pour favoriser la recherche, aider les malades en situation de précarité et leurs familles. « Cette année, les objectifs seront de sensibiliser le plus grand nombre au dépistage du cancer du sein et de faire connaître l'espace Ligue de Palaiseau, un lieu de rencontres conviviales pour les patients et les aidants », indique Irma Fougeyrollas, la coordinatrice de l'événement.

AU PROGRAMME :

- **9h-17h30** : Stands de la Ligue contre le Cancer Essonne et de Palaiseau 4807.
- **10h et 11h** : initiation à la marche nordique (prêt de bâtons) sur les bords de l'Yvette.
- **10h30** : Balade pour tous de 3 km sur les bords de l'Yvette.
- **13h30** : Échauffement en musique avec le groupe Tadluki.
- **14h** : Marches de 5 et 11 km.
- **15h-18h** : Initiation escalade au gymnase Roger Antoine.

Participation minimum 5€

Inscriptions : www.palaiseaurenrose.fr ou sur place le jour même
Informations : irmafougeyrollas@gmail.com - 06 30 32 40 81

LIONS CLUB LONGJUMEAU-PALaiseau

Une avant-première qui donne des ailes

Le Lions Club Longjumeau-Palaiseau vous propose une avant-première du film "Donne-moi des ailes" de Nicolas Vanier le dimanche 6 octobre à 14h au Cinépal'. La vente de chaque billet (10 €) permettra de récupérer une partie du prix pour financer des actions menées pour l'environnement mais aussi contre l'illettrisme (Association AGIR pour la Lecture).

Le film

Christian, scientifique visionnaire, étudie les oies sauvages. Pour son fils, adolescent obnubilé par les jeux vidéo, l'idée de passer des vacances avec son père en pleine nature est un cauchemar. Pourtant, père et fils vont se rapprocher autour d'un projet fou : sauver une espèce en voie de disparition, grâce à l'ULM de Christian ! Commence alors un incroyable et périlleux voyage... Avec Jean-Paul Rouve, Mélanie Boutey et Louis Vazquez.



Donne-moi des ailes

Dimanche 6 octobre à 14 h - 10€
Cinépal' - 10 avenue du 8 mai 1945

SECOURS POPULAIRE

BRADERIE MENSUELLE

Chaque deuxième samedi du mois, le Secours Populaire de Palaiseau-Villebon organise une braderie.

Cet événement récurrent permet aux Palaisiens de s'offrir des vêtements, objets du quotidien, livres, jeux, jouets... pour des sommes minimes. Le prochain rendez-vous est donc fixé au **samedi 12 octobre de 13h à 16h**, 4 rue des Écoles.

SAINT-MICHEL DU PILEU

CONCERT CHORAL

À l'occasion de son 90^e anniversaire, l'Église Saint Michel accueille le Chœur Josquin des Prés dirigé par Jiyoung Kim et accompagné par Yannick Henry au piano, le **samedi 19 Octobre à 20h30**, pour un concert de chants du monde.

Concert Choral

Eglise Saint Michel du Pileu
45 Rue de l'Effort Mutuel
Renseignements : 07 60 93 75 14
saint.michel.du.pileu@gmail.com
Participation libre



L'INSTA DU MOIS

@danslaruedacote.
Merci pour cette photo !

Pour envoyer vos photos :
Abonnez-vous sur Instagram
à @ville_palaiseau et
taguez vos clichés
avec #monpalaiseau



À l'ombre de la paillote

Mercredi 4 septembre, les enfants des centres de loisirs se sont rassemblés dans le square de la rue de Paris, pour fêter autour d'un savoureux goûter, l'installation d'une nouvelle paillote, à l'identique, offerte gracieusement par M. Péral, propriétaire du magasin Cocktail Scandinave et du restaurant La Cabane.



Rentrée scolaire

Lundi 2 septembre, plus de 3 500 enfants faisaient leur rentrée des classes, 1 376 en écoles maternelles et 2 173 en élémentaires. Dans la cour des grands comme des petits, l'instant des retrouvailles avait sonné avant la reprise des cours...



Libération de Palaiseau

Samedi 24 août, 75 ans après la Libération de Palaiseau par les forces alliées, la Ville et les associations d'anciens combattants se recueillaient au carrefour des Francs-tireurs et des Partisans puis devant le monument aux morts du cimetière.





Village des associations

Rendez-vous incontournable de la rentrée, pour tout savoir sur les activités à pratiquer tout au long de l'année à Palaiseau, le Village des associations, organisé le samedi 7 septembre, Place de la victoire et rue des écoles, rassemblait les 130 associations de la ville, les services municipaux. Un moment festif fait de démonstrations et d'animations pour lancer la saison sportive, culturelle et de loisirs...



La saison culturelle est lancée !

Vendredi 6 septembre : lever de rideau sur la scène du Théâtre de La Passerelle pour une ouverture de la saison culturelle 2018/2019, devant une salle comble venue découvrir les différents spectacles de la programmation avant de savourer en clôture le spectacle offert par la Ville « *Broadway en scène* ».

Sur les traces de la Bande à Bonnot

L'association Crash-Text en partenariat avec l'association « Mémoire de Lozère » proposait le dimanche 15 septembre, un rallye pédestre sur les traces de la célèbre Bande à Bonnot, au cœur même du quartier Lozère qui fût le théâtre de l'arrestation d'Edouard Carouy, un des membres de la Bande.



Café du maire

Rendez-vous habituel entre le maire et les habitants autour d'un café convivial, samedi 21 septembre, à la Maison Gérard Philipe, dans le quartier Le Pileu.

Thé ou café ?

Samedi 21 septembre au marché de Lozère et dimanche 22 septembre au marché du centre-ville, les Palaisiens ont pu savourer ensemble un petit dej' offert par la Ville et les commerçants. Pour régaler leurs papilles : boissons chaudes (café, chocolat ou thé) et viennoiseries, jus de fruits...



1^{er} Job dating !

L'association de commerçants, L'Essor palaisien, organisait mercredi 18 septembre à la salle des champs Frétauts, son 1^{er} job dating. Un premier rendez-vous qui a rencontré un vif succès. Toutes les offres d'emploi sont désormais en ligne sur l'application mobile de L'Essor Palaisien.



Spectacle « En marche pour la liberté »

La compagnie Koukou présentait, le 14 septembre dernier au Théâtre de La Passerelle, la dernière représentation de son spectacle « En Marche vers la Liberté ».

Une création où, à travers la danse, le chant et les percussions, Anne Gadant, Noémie Bravo, Ben Chelfi, Monika Goldery et leurs élèves rendent un hommage aux Noirs du monde entier.



Préserver notre patrimoine commun

Les 21 et 22 septembre à l'occasion des Journées européennes du patrimoine, les Palaisiens ont pu aller à la découverte du patrimoine historique de la Ville.

Un patrimoine au sens large qui allait de la visite du quartier du plateau ou du musée du Hurepoix, à la protection d'une espèce menacée « la chauve-souris » à la Batterie de la Pointe, ou encore la production du miel made in Palaiseau...





DIMANCHE
13
OCTOBRE
17H



Un Puzzle de talents

Vitrine de la mixité et de la pluridisciplinarité des arts scéniques, le Jeune Ballet Européen présente Puzzle, dimanche 13 octobre à 17h au Théâtre de La Passerelle. Du Classique au Hip-hop, un spectacle, en 10 tableaux, signé par les plus grands chorégraphes. Entretien avec Nicole Chirpaz, fondatrice de l'A.I.D. (Académie Internationale de Danse), du CFA (Centre de Formation et d'Apprentissage) Danse Chant Comédie, le premier en France, et du Jeune Ballet Européen.

Comment est né le Jeune Ballet Européen ?

Tous les jeunes artistes sur scène sont des apprentis issus du CFA Danse Chant Comédie que j'ai créé avec la Région Île-de-France, il y a 22 ans. C'était une réforme de l'esprit complète. Car l'apprentissage

n'existait pas du tout pour les métiers artistiques. Il a fallu créer un titre danseur, chanteur, comédien. De ce fait, ces jeunes apprenti(e)s dans leur alternance devaient faire de la scène. J'ai donc contacté des chorégraphes de renom et d'anciens élèves de l'A.I.D. et du CFA devenus chorégraphes et metteurs en scène. Tout le monde s'est mobilisé pour créer un spectacle pour ces jeunes apprentis. C'est aussi comme cela qu'est né Puzzle.

On y retrouve des danseurs de tous horizons et de tous âges ?

C'est ouvert à tous à partir de 16 ans. Toutefois, lorsque les élèves intègrent le CFA sans avoir le niveau, ils ont accès à un module intitulé le DAA (Dispositif d'Accès à l'Apprentissage) qui leur offre une année d'études gratuites. Notre objectif est de répondre à des vocations tardives, et ainsi de donner aux jeunes, une chance par le biais d'une formation pluridisciplinaire. On a 100% d'insertion ! Là, j'ai des danseurs qui viennent d'entrer au Paradis Latin, d'autres au Crazy Horse... Toutes les

semaines, les compagnies ou les sociétés de production viennent auditionner nos jeunes artistes apprenti(e)s.

Puzzle est une création du ballet, un spectacle qui mêle les genres, que peut-on y découvrir ?

Cela fait 9 ans que nous le proposons, mais comme l'indique son nom, c'est un spectacle qui s'enrichit au fil des ans de nouvelles créations. Vous avez des pièces classiques, contemporaines, jazz, hip-hop... Il y a absolument tous les styles. Ce sont des chorégraphies créées spécialement pour le Jeune Ballet Européen, par des artistes de renom comme Thierry Malandain ou Claude Brumachon, mais aussi d'anciens apprenti(e)s devenu(e)s chorégraphes. Tous nos apprentis, soit une trentaine sur scène, participent en alternance au spectacle Puzzle. Vous verrez, ces jeunes artistes apprenti(e)s sont extraordinaires, ils « mettent le feu » au théâtre !

Tout public – Tarifs de 5 à 19 €



EXPOSITION



Déclic Passion

Des seniors palaisiens exposent leur talent de photographe amateur dans le parc de l'hôtel de Ville et à la MJC, et mettent ainsi en lumière l'implication et le dynamisme des retraités de la Ville.

Du 4 octobre au 6 janvier, des photographies grands formats seront exposées dans le parc de l'hôtel de ville, et d'autres de formats plus classiques, sur les murs de la MJC. Ces clichés ont une histoire particulière : ils sont l'œuvre de seniors palaisiens et le fruit d'un travail collectif de photoreportage. L'exposition sera inaugurée pendant la Semaine Bleue (voir page 17).

La démarche

Abdelkader Benamer est un photographe professionnel. Une semaine durant, il a encadré un petit groupe de seniors

palaisiens, auteurs et acteurs de cette exposition. *«L'idée du projet est de proposer un autre regard sur nos aînés, qui sont souvent des personnes actives et investies, détaille le photographe. Et cette visibilité, elle est donnée par les participants à ce beau projet»*. Boulistes, bénévoles associatifs, joueurs de cartes, écrivains publics... Les photoreporters ont immortalisé des retraités dans la pratique de certaines de leurs activités. *« Au bout de quelques jours, j'ai montré aux participants une petite sélection de photos récoltées qui me paraissent intéressantes*

par leur dynamisme, leur cadre, la mise en valeur du sujet... pour réorienter leurs réflexions et regards, poursuit le professionnel. Il y aura peut-être besoin d'une petite harmonisation de la colorimétrie, mais au final, on aura une belle expo ! »

PAROLES DE PHOTOGRAPHES

DIDIER

« C'était attirant de pouvoir bénéficier des conseils d'un professionnel. Je fais beaucoup de photos, et j'avais déjà participé à un stage organisé par la ville. Ce qui est intéressant au-delà de la technique,

c'est de découvrir une idée différente de la composition d'un cliché, et d'essayer de nouvelles choses. »

FRANCINE

« En plus de la rencontre d'autres photographes amateurs, je me suis dit que c'était une façon originale et conviviale de mieux connaître ma ville. Cela m'a beaucoup plu d'aller au-devant des gens pour leur expliquer la démarche et de découvrir leur plaisir d'être pris en photo ! Cette semaine m'a donné la pêche ! »

Déclic Passion

Du 4 octobre au 6 janvier
Parc de l'Hôtel de Ville
MJC - Théâtre des 3 vallées

ACTION CULTURELLE

POUR LES P'TITS LOU !

Tout au long de la saison, le service culturel prévoit des actions en lien avec sa programmation. Ainsi dans la foulée du concert de Lou (le 29 septembre), jeune artiste issue de « The Voice Kids », la ville propose un atelier chant à destination des 8-12 ans.

C'est Véronique Dartoy de l'association palaisienne Ad-Vitam qui encadrera cette activité autour du chant dont l'objectif tendra vers une sensibilisation aux musiques, aux textes, à la voix et à l'interprétation. Une belle initiation aux différentes techniques pour un plus grand plaisir de chanter, seul ou en groupe !

Atelier chant

**Du lundi 21
au vendredi 25 octobre
De 14h à 17h**

Maison Jacques Audibert
de 8 à 12 ans
40 €
Inscriptions : 01 69 31 56 20
www.culture-palaiseau.fr



À LA MJC

Voix off : une folk intimiste

Jeudi 17 octobre à 21h, pour cette première session de la nouvelle saison des Voix off, la MJC accueille deux artistes, Raoul Vignal Trio et le duo Belle Vedhere. Un concert qui met à l'honneur folk, pop électrique dans une ambiance feutrée.

Originaire de Lyon, Raoul Vignal commence à se produire en solo dès l'âge de 20 ans. Au fil des prestations scéniques, il tisse un univers délicat et harmonieux, un folk intimiste et visuel où son jeu de guitare (finger-picking et accordages alternatifs) devient une résonance subtile à son chant apaisant. Depuis 2013, il multiplie les concerts dans divers pays européens, sort son premier album en



2017 "The Silver Veil", suivi du deuxième "Oak Leaf" en 2018. Un nouvel opus salué par la critique à découvrir à la MJC, bien calé dans votre siège...

On prolonge le plaisir avec le duo Belle Vedhere. Une sœur, son frère, autour d'une pop folk feutrée. Des mélodies douces sur des voix désinvoltes, un hommage bucolique au citadin rêvant d'apaiser son cœur angoissé par l'oubli. Des voix

satinées, jouant avec l'effervescence de la pop électrique... dans le sillage de la folk d'Angus et Julia Stone, des envolées lyriques de Patrick Watson ou encore les thèmes de First Aid Kit...

Tarifs : 5 et 7 €

Réservations sur mjcpalaiseau.com/billetterie-en-ligne ou à l'accueil de la MJC
Restauration sur place à partir de 19h30, sur réservation



AU THÉÂTRE DE LA MARE AU DIABLE

Un programme éclectique

Concerts, théâtre musical, lecture-brunch... cultivez votre plaisir !

« Ce mois d'octobre sera sous le signe de la diversité », annonce Frédérique Lazarini, Directrice Artistique du Théâtre La Mare au Diable.

Plusieurs concerts, de swing avec Ricky Norton les 4 et 5 octobre, de jazz le samedi 12 octobre avec un "hommage à Bill Evans" avec Pascal Fremaux, mais aussi du théâtre musical le vendredi 18 avec l'adaptation du roman mythique de Boris Vian "L'Écume des jours", un concert

de chants traditionnels italiens, le samedi 19, où sera évoquée l'histoire profonde et populaire de l'Italie, un moment authentique et fort. Enfin une lecture-brunch, le dimanche 13 octobre à 12h autour de la littérature Israélo-Palestinienne.

Théâtre La Mare au diable

4 rue Pasteur

Infos et réservations sur www.lamareaudiable.com

AU CONSERVATOIRE À RAYONNEMENT INTERCOMMUNAL

Un classique à ne pas manquer !

Concert de musique de chambre
Mozart

Dimanche 29 septembre à 17h

Église Saint-Martin

Entrée libre

Renseignements au
01 69 31 85 10



Un terrain **flambant neuf** !

C'est en effet sur un terrain flambant neuf que les équipes de l'US Palaiseau Handball ont pu démarrer cette nouvelle saison sportive au Gymnase Jesse Owens. « Cette réfection complète a été réalisée cet été. Il s'agit d'un sol spécifique dédié à la pratique du handball à haut niveau, qui offre plus de confort de jeu », explique Jean-Yves Sire, adjoint au Maire chargé des sports et de la

culture. L'acquisition de deux tribunes mobiles permet également d'augmenter la capacité des places assises. Un atout supplémentaire pour les supporters qui n'ont pas manqué de venir encourager les quatre équipes palaisiennes qui jouaient à domicile, les 14 et 15 septembre derniers. « C'étaient nos premiers matchs de la saison. On a inauguré le nouveau terrain avec 2 défaites

le samedi et 2 victoires le dimanche », relève malgré tout avec le sourire, le président du club, Jean-Luc Christiaen, et d'ajouter, « On est très content de cette nouvelle surface. Les joueuses et joueurs ont pu apprécier toutes ses qualités ». Gageons que, grâce à ce nouveau sol, nos équipes palaisiennes pourront davantage rebondir pour enchaîner les victoires...



UN TITRE EN PLUS !

C'était son objectif de l'année et notre champion palaisien de jiu-jitsu brésilien l'a fait ! Le 7 septembre dernier au Luxembourg, Christophe Sirope (voir son portrait dans le magazine n°238/sept.2019) a remporté, dans sa catégorie, le NAGA (North American Grappling Association) une compétition internationale où s'affrontent les meilleurs jiu-jitsukas brésiliens. « Fier de représenter ma ville, Palaiseau, j'ai décroché un des titres les plus prestigieux dans cet art martial », déclare-t-il. Un trophée de bon augure pour les prochains championnats d'Europe qui se dérouleront en janvier prochain à Lisbonne. Bravo à notre champion !

Bike and Run : 11^e édition !

C'est devenu un incontournable dans le calendrier sportif palaisien. Le Bike and Run fait son retour, dimanche 24 novembre à partir de 9h sur un parcours dessiné entre l'École polytechnique et la forêt domaniale de Palaiseau, pour une 11^e édition à couper le souffle ! Près de 650 équipes et plus de 1 300 coureurs sont attendus pour participer aux différentes courses.

Renseignements et inscriptions en ligne sur :

www.uspalaiseautriathlon.fr/bikeandrun2019

En octobre à Palaiseau

TOUS LES DIMANCHES
10h-12h
COACHING SPORTIF
(stretching, pilates, yoga...)
P.39
PARC DE L'HÔTEL DE VILLE



JUSQU'AU 31 OCTOBRE
EXPOSITION
Images latentes
Patricia Conord
Du lundi au vendredi de 8h30-21h
Samedi de 9h à 16h
BIBLIOTHÈQUE CENTRALE DE L'ÉCOLE POLYTECHNIQUE



28 ET 29 SEPTEMBRE
MONTAGNE ET MUSIQUE
Ouverture :
10h-21h le samedi /
9h-22h le dimanche
RUE DU DR MORÈRE ET
AVENUE DU 8 MAI 1945



28 ET 29 SEPTEMBRE
10h-18h
BROCANTE DU BOUT GALEUX
BAS DE LA RUE DE PARIS, PLACE DE LA VICTOIRE ET RUES ADJACENTES

DU 28 SEPTEMBRE AU 19 OCTOBRE
FÊTE DE LA SCIENCE
P.22 et 23



DIMANCHE 29 SEPTEMBRE
17h
MOZART !
Concert de musique de chambre
P. 38
Entrée libre
ÉGLISE SAINT MARTIN

DIMANCHE 29 SEPTEMBRE
17h
LOU, DANSER SUR TES MOTS
www.culture-palaiseau.fr
01 69 31 56 20
THÉÂTRE DE LA PASSERELLE
16 avenue de la République

LUNDI 30 SEPTEMBRE
20h
CONSEIL DE QUARTIER LOZÈRE
MAISON JACQUES AUDIBERTI
56 rue du Moulin

DU 1^{ER} AU 26 OCTOBRE
DIALOGUE PHOTOGRAPHIQUE
P.26
Vernissage :
vendredi 11 octobre, à 18h30
Entrée libre
MJC - PARC DE L'HÔTEL DE VILLE

MARDI 1^{ER} OCTOBRE
20h30
CONSEIL DE QUARTIER PILEU
MAISON GÉRARD PHILIPPE
9 rue de la Sablière

2 ET 3 OCTOBRE
16h-19h
ATELIER RÉPARATION VÉLO
Mercredi 2 octobre
GARE DE LOZÈRE
Jeudi 3 octobre
GARE DE PALAISEAU

DU 4 OCTOBRE AU 6 JANVIER
DÉCLIC PASSION
Exposition photo
PARC DE L'HÔTEL DE VILLE



VENDREDI 4 OCTOBRE
Dès 19h
CAFÉ-DÉBAT : L'AFRIQUE DE L'OUEST AUJOURD'HUI ?
Plus d'infos : 01 69 31 39 26
cafedebrats.palaiseau@gmail.com
LE BALTO
42 Avenue de Stalingrad

VENDREDI 4 OCTOBRE
20h
SPECTACLE DE CONTES « ROUGE TOURBILLON »
Tout public à partir de 7 ans
Sur inscription
MÉDIATHÈQUE DU PILEU

VENDREDI 4 OCTOBRE
10h30
BABYLINGUE
Jusqu'à 3 ans
Sur inscription
MÉDIATHÈQUE DES HAUTES-GARENNES

VENDREDI 4 OCTOBRE
20h45
TÉTÉ, FAUTHENTIQUE
www.culture-palaiseau.fr
01 69 31 56 20
THÉÂTRE DE LA PASSERELLE
16 avenue de la République



SAMEDI 5 OCTOBRE
9h-18h
MARCHE ROSE
P.30-31
Participation minimum 5€
PLACE DE LA VICTOIRE

SAMEDI 5 OCTOBRE
14h-18h
PORTES OUVERTES DE LA MAISON AUDIBERTI
QUARTIER LOZÈRE

SAMEDI 5 OCTOBRE
14h-17h
TROC DE PLANTES ET DE LIVRES
MAISON DE QUARTIER DES HAUTES GARENNES CENTRE SOCIAL

SAMEDI 5 OCTOBRE
20h30
CONCEPT IMPROVISÉ "AU CIPPIL GOURMET"
Réservations :
De 2 à 5 € sur www.cippil.fr
Sur place : 5 à 7 €
MAISON GÉRARD PHILIPPE
9 rue de la Sablière

5 ET 6 OCTOBRE

Le samedi 5 à 20h30
et le dimanche 6 à 17h30
UBU ROI

Tarifs : de 8 € à 12 € (6 € pour les groupes scolaires)

Réservations – informations :
06 72 12 73 91

SALLE GUY VINET
Espace Salvador Allende



LUNDI 7 OCTOBRE

20h
**CONSEIL DE QUARTIER
DU PLATEAU**

SALLE DE LA RIGOLE
Rue Jean Cattant

MARDI 8 OCTOBRE

19h30-21h30
ATELIER KAMISHIBAI
MÉDIATHÈQUE DE LOZÈRE

MARDI 8 OCTOBRE

20h30
**CONSEIL DE QUARTIER
GARENNES**

MAISON DES HAUTES
GARENNES – CENTRE SOCIAL
32 rue Gustave Flaubert

MERCREDI 9 OCTOBRE

14h-18h
APRÈS-MIDI ORIENTALE
QUARTIER DES HAUTES
GARENNES - CENTRE SOCIAL

DU 9 OCTOBRE AU 2 NOVEMBRE

UNNA À PALAISEAU
Une palette de talents
P.26



VENDREDI 11 OCTOBRE

19h30
**CABARET
FRANCO-ALLEMAND**

P.26
Théâtre La Mare au Diable
Spectacle : 18 €
Forfait dîner/spectacle : 32 €
01 69 31 59 95
www.lamareaudiable.com



SAMEDI 12 OCTOBRE

13h-16h
**BRADERIE DU SECOURS
POPULAIRE**
4 RUE DES ECOLES

SAMEDI 12 OCTOBRE

14h
CINÉMA POUR TOUS
P. 10
Les enfants de la mer
5,20 €
CINÉPAL'
10 avenue du 8 mai 1945



SAMEDI 12 OCTOBRE

9h-17h
**BROCANTE « VIDE
TA CHAMBRE »**
P.29
SOUS LA HALLE DU PILEU

SAMEDI 12 OCTOBRE
SOIRÉE ORIENTALE

QUARTIER DES HAUTES
GARENNES CENTRE SOCIAL

SAMEDI 12 OCTOBRE
10h-19h
**MARCHÉ GOURMAND
DES CAUSEUSES**

PLACE DES CAUSEUSES

SAMEDI 12 OCTOBRE

19h
**BANQUET RÉPUBLICAIN
DU JUMELAGE**

P.26
Entrée libre
Réservation :
banquetrepublicain@mairie-palaiseau.fr

SALLE GUY VINET
Espace Salvador Allende

DIMANCHE 13 OCTOBRE

15h30
**CONCERT CHANTS
POLYPHONIQUES**
dirigé par Samuel Schott
Entrée libre
EGLISE SAINT MARTIN
5 impasse de la terrasse

DIMANCHE 13 OCTOBRE

17h
**PUZZLE, JEUNE
BALLET EUROPÉEN**
P.36
www.culture-palaiseau.fr
01 69 31 56 20

THÉÂTRE DE LA PASSERELLE
16 avenue de la République



MERCREDI 15 OCTOBRE

20h15
CAFÉ LITTÉRAIRE
MÉDIATHÈQUE GEORGES SAND

JEUDI 17 OCTOBRE

21h
VOIX OFF
Avec Raoul Vignal Trio
et Belle Vedhere
P.38
MJC – THÉÂTRE DES 3 VALLÉES
Parc de l'Hôtel de Ville

SAMEDI 19 OCTOBRE
20h30

**CONCERT CHORAL /
CHANTS DU MONDE**
P.30/31
Participation libre
ÉGLISE SAINT MICHEL DU PILEU

**SAMEDI 19 ET DIMANCHE
20 OCTOBRE**

9h-18h
**FÊTE DE LA RÉCUP'
DU SIOM**
VILLEJUST, AVENUE DES DEUX LACS
Zone de Courtaboeuf

**SAMEDI 19 ET DIMANCHE
20 OCTOBRE**

10h-18h
**GRANDE BRADERIE
DES ASSISTANTES
MATERNELLES**
SALLE GUY VINET
Espace Salvador Allende
Place Salvador Allende

DIMANCHE 20 OCTOBRE

14h-16h30
**MUSÉE PALAISIEU
DU HUREPOIX**
Et aussi chaque mardi et jeudi
Infos : 01 69 31 45 70
www.musee-palaiseau.net
HÔTEL BRIÈRE

LÉGENDE

- CULTURE
- RENDEZ-VOUS
- ASSOCIATIONS
- JEUNE PUBLIC
- SPORT
- QUARTIER
- DÉMOCRATIE



Au CinéPal' en octobre

Retrouvez la programmation complète tous les mercredis sur internet : www.cinepal.fr

Cinépal' - 10 avenue du 8 Mai 1945



ÉCRAN SENIOR

4 €

Lundi 7 octobre à 14h15

RAOUL TABURIN

de Pierre Godeau

avec Benoît Poelvoorde, Édouard Baer, Suzanne Clément
(Comédie, France - 2019, 1h30)



ÉCRAN JUNIOR

3€

Dimanche 29 septembre à 11h15

et mercredi 2 octobre à 14h

MONSIEUR LINK

Film d'animation de Chris Butler

(USA/Canada - 2019, 1h35)
à partir de 6 ans



ECRAN BOUT'CHOU

3€

Dimanche 13 octobre à 11h15

et mercredi 16 octobre à 14h

DROLES DE CIGOGNES !

Film d'animation de Hermína Týrlová

(URSS/Tchécoslovaquie
1966/1982 - 45 minutes)
à partir de 3 ans



ECRAN CLASSIQUE

Dimanche 13 octobre à 20h30

LAURA

Réalisé par Otto Preminger

Avec Gene Tierney, Dana Andrews, Clifton Webb, Vincent Price, Dame Judith Anderson
(USA - 1944, 1h28)



ECRAN DU MARDI

Mardi 15 octobre

UNE GRANDE FILLE

Réalisé par Kantemir Balagov

Avec Viktoria Miroshnichenko,
Vasilisa Perelygina...
(Russie - 2019, 2h17)



ÉCRAN DU MONDE

En salle dès le 11 octobre

L'EGYPTE

Réalisé par Michel Bizet

Tous public

Durée : 1h20 - Genre : DOCUMENTAIRE



En octobre dans l'Agglo'

PARIS SACLAY
Communauté d'agglomération

Palaiseau and Co.... Désormais votre magazine vous propose d'élargir votre agenda à l'actualité des autres communes de la Communauté Paris-Saclay. Prenez dates !

LÉGENDE

- CULTURE
- RENDEZ-VOUS
- SPORT

SAMEDI 28 SEPTEMBRE
VILLEBON-SUR-YVETTE
9h-18h
SALON TOUTES COLLECTIONS
CENTRE CULTUREL JACQUES BREL

DIMANCHE 29 SEPTEMBRE
MARCOUSSIS
8h30-17h30
GRAND PRIX DES CAISSES À SAVON
CÔTE DE L'ESCARGOT/
ROUTE DE NOZAY

LUNDI 30 SEPTEMBRE
ORSAY
CONFÉRENCE D'ALEXANDER VON HUMBOLDT : « COMPRENDRE L'UNITÉ DU MONDE »

Entrée libre
Tout public
Plus d'infos sur : www.alca91.fr
LA BOUVÉCHET
SALLE DE CONFÉRENCE

3, 4, 5, 6, 11 ET 12 OCTOBRE
MASSY
16^E COUPS DE THÉÂTRE DE MASSY
Festival régional d'Île-de-France de théâtre amateur
Plus d'infos sur : <https://coupsdetheatre.fnctaidf.fr>
AUDITORIUM
OPÉRA DE MASSY



DU 4 AU 6 OCTOBRE
IGNY
12^E FESTIVAL DE THÉÂTRE
Vendredi 4 octobre, 21h :
« Passions et prairie »
Samedi 5 octobre, 21h :
« Building »

Dimanche 6 octobre, 16h :
Tremplin jeunes talents du rire avec le comédien Smain pour parrain.
Plus d'infos sur : www.igny.fr
Réservations au 01 69 33 22 11 ou à culture@igny.fr
CENTRE CULTUREL ISADORA DUNCAN



SAMEDI 5 OCTOBRE
LES ULIS
19h
FEST-NOZ AUX ULIS
Plus d'infos sur : www.tamm-kreizh.bzh
SALLE DES FÊTES (N°2) DE COURTABOEUF

SAMEDI 5 ET DIMANCHE 6 OCTOBRE
GOMETZ-LE-CHATEL
TRAIL DU VIADUC DES FAUVETTES
100 km, 50 km, 33 km et 17 km
Retrouvez le programme détaillé et les inscriptions sur : <http://www.casteltrail.fr>



SAMEDI 5 ET DIMANCHE 6 OCTOBRE
SAINT AUBIN
14h-19h, le samedi
10h-12h30, le dimanche
SAINT AUBIN POUR DEMAIN
Ateliers de développement durable et marché producteurs locaux
Entrée libre
PLACE DE LA MAIRIE ET FERME DE LA COMMANDERIE



DIMANCHE 6 OCTOBRE
LA VILLE DU BOIS
14h-17h30
FÊTE DU SPORT
Initiations Street Football et Street Panna
Participation libre et gratuite
ESCALE 14 CHEMIN DES BERGES



SAMEDI 12 ET DIMANCHE 13 OCTOBRE
VERRIÈRES-LE-BUISSON
10h-18h
LES AUTOMNALES
Fête des plantes, des jardins et de la nature
Entrée gratuite
Restauration sur place
AUTOUR DE L'ARBORETUM MUNICIPAL, CARREFOUR DE L'EUROPE



MERCREDI 23 OCTOBRE
CPS Paris-Saclay
10h
VISITE ET ATELIER DE PRATIQUE ARTISTIQUE À LA MAISON ATELIER FOJUITA
Entrée libre - à partir de 5 ans
Réservation obligatoire.
Inscription en ligne et dans les bureaux d'accueil de la Destination Paris-Saclay
info@destination-paris-saclay.com



Expression des élus **d'opposition**

GROUPE PALAISEAU PASSIONNÉMENT

Cantines : halte à la désinformation !

À la rentrée, les familles ont reçu un courrier sur la mise en place d'une nouvelle restauration scolaire. Cette information a été reprise dans le Palaiseau Mag' de septembre. Mais la présentation de ce changement de prestataire a de quoi irriter. Qui ne serait pas séduit par l'annonce de la recherche d'excellence, le recours à l'agriculture biologique locale et aux circuits courts, la santé publique, l'équilibre nutritionnel ? Tous les mots "magiques" sont utilisés pour susciter l'enthousiasme, surtout quand on joue sur la corde sensible de l'alimentation et de la santé des enfants !

La réalité est tout autre. Comment le Maire peut-il parler de circuits courts proches de Palaiseau quand la cuisine centrale de préparation des repas est située à Roissy ? Et que son approvisionnement court se trouve donc dans le Val d'Oise et non sur le Plateau de Saclay ? Aucun produit ne viendra de la Ferme de Viltain ou des Jardins de Cocagne de Marcoussis. Encore moins de jardins implantés à Palaiseau...

La transition écologique réclame une cohérence des actes. Et les Palaisiens méritent mieux que cette désinformation !

Vos élus : Yves Marignac (Président), Gilles Caradec, Anick Mellina, Matthieu Pasquio. contact@palaiseaupassionnement.fr

GROUPE PALAISEAU TERRE CITOYENNE

Urgent : référendum d'initiative partagée (RIP) contre la privatisation d'Aéroport de Paris

L'État détient 50,6 % d'ADP, recevant plus de 100 millions € de dividendes annuels. Vendre au privé lui rapporterait environ 8 milliards € mais serait lourd de conséquences :

- pour la sécurité et les usagers, les appétits financiers étant à l'opposé d'une logique de service public ;
- pour l'emploi et les conditions de travail des salariés ;
- pour le couvre-feu et la limitation du nombre de vols, au risque d'une augmentation de la pollution pour les riverains.

Pensons au fiasco de la privatisation de l'Aéroport Toulouse-Blagnac et aux autoroutes bradées dont les tarifs grimpent au rythme des profits (+ 25 %). Autant en moins pour l'État, au profit des fonds de pension.

248 parlementaires de l'opposition ont déposé un projet de loi référendaire. Pour que ce référendum ait lieu, nous devons être 4,6 millions à signer la pétition. Si vous n'avez pas encore signé allez vite sur le site avec votre pièce d'identité :

www.referendum.interieur.gouv.fr/soutien/etape-1

Frédérique Dumont, Michel Rouyer, Philippe Radix

www.palaiseauterrecitoyenne.org

GROUPE PCF

Exigeons de La Poste un retour immédiat à la normale

En septembre 2016 nous dénoncions déjà le démantèlement du service public de la Poste avec le bureau de Lozère menacé mais sauvé in extremis par la mobilisation des habitants du quartier obligeant le Maire à rétro-pédaler sur ce dossier.

Les réorganisations successives décidées par la direction de la Poste, la précarisation du métier de postier et les suppressions de postes ne font qu'empirer la situation : Non distribution de courrier, recommandés affichés au mur, du courrier trouvé dans les poubelles... Il s'agit d'un lourd préjudice pour les palaisiens dont nous soutenons la mobilisation : délégation à la Poste,

pétition en ligne.

De son côté, le Maire se contente de demander un état des lieux aux habitants, de faire des réclamations à la poste en surjouant l'indignation face aux conséquences d'une politique de privatisation... qu'il soutient pleinement en vérité depuis la vague libérale de déréglementation, la loi Quilès-Rocard de 1990 puis le passage en SA sous Sarkozy en 2010.

Et comment accepter de ne rien dire des 300 millions d'euros annuels de crédit d'impôt "pour la compétitivité et l'emploi" versés à la Poste par le gouvernement : un comble !

Chrystel Leboeuf – Joelle Pinna

palaiseau.pcf@gmail.com

GROUPE PALAISEAU ENSEMBLE

Mobiliers urbains remplacés, affichages libres muselés

Début septembre, nous avons constaté le remplacement du mobilier urbain, abris de bus ainsi que l'installation de nouveaux panneaux d'affichage libre flamboyants neufs à la place des anciens qui restaient opérationnels.

Ces nouveaux panneaux d'affichage sont désormais vitrés,

donc impossible pour les associations culturelles locales de communiquer et informer sur leurs événements programmés ! Pas plus de lisibilité pour les associations politiques.

Pourtant Les élections municipales approchent !

S'agit-il d'un oubli ? Nous pensons que ce n'est pas le cas et nous attendons avec impatience une carte des panneaux d'affichage libre dans le prochain Palaiseau'Mag.

Élus de la majorité

MODEM

Palaiseau et son village des associations

Elles étaient 130 associations palaisiennes à avoir répondu présentes samedi 7 septembre à l'invitation lancée par la Ville pour cette édition 2019. Et les habitants ont eux aussi été au rendez-vous avec une affluence remarquable cette année, visible aussi bien dans les tentes des associations qu'aux démonstrations et aux initiations aux activités. Culture, art, environnement, enfance, jeunesse, sport, vie locale, solidarité, seniors etc...nombreux sont les thèmes et les actions représentés par le monde associatif palaisien. Synonyme de

découvertes, de rencontres, d'échanges, de partage, le village est aussi le point de départ des inscriptions aux différentes disciplines et activités proposées pour les Palaisiens. Démonstrations, initiations, et ateliers se sont déroulés tout au long de la journée avec une implication sans faille des bénévoles qui font la richesse de notre monde associatif. Un espace dédié à la pratique des arts martiaux était à l'honneur le matin. L'après-midi a été rythmé par des démonstrations de salsa, de rock, de country et de danses berbères. Le dynamisme affiché ce samedi augure encore une belle saison et de beaux évènements à venir !
Mokhtar SADJI - Chef de file MoDem Palaiseau

LES ÉCHOS DU CONSEIL MUNICIPAL

• Par les seules voix de la majorité, le conseil municipal a voté une délibération permettant de démarrer le programme de travaux de mise aux normes du parking souterrain de 265 places situé

entre la rue d'Auvergne et la rue Pasteur.

• Avec 36 voix pour et 3 abstentions, le conseil a adopté une convention de financement avec l'école

maternelle de l'Institut Saint-Martin afin de lui permettre d'accueillir dans de bonnes conditions les enfants scolarisés désormais dès l'âge de 3 ans de manière obligatoire.

• A l'unanimité, le conseil a voté une délibération validant une demande de subvention auprès de la CAF pour soutenir le développement du Relais Assistants Maternels (RAM).

Permanences de vos élus



PERMANENCES DU MAIRE

Votre maire, Grégoire de Lasteyrie,
vice-président de la Communauté Paris-Saclay,
conseiller régional d'Île-de-France
vous reçoit le mercredi après-midi
à la mairie sur rendez-vous : 01 69 31 93 01

PERMANENCES DES ADJOINTS AU MAIRE

Pour prendre rendez-vous : 01 69 31 93 72

Hervé Paillet

1^{er} adjoint au maire
Finances, commande publique et affaires juridiques
lundi matin
sur rendez-vous

Véronique Ledoux

2^e adjointe au maire
Personnel municipal, affaires générales et citoyenneté
Sur rendez-vous : mardi 16h-19h, vendredi 16h-18h, samedi matin

Catherine Vittecoq

3^e adjointe au maire
Mobilités, handicap et petite enfance
mardi de 17h30 à 20h
sur rendez-vous

Jean-Pierre Madika

4^e adjoint au maire
Sécurité, police municipale, occupation du domaine public
tous les jours
sur rendez-vous

Mokhtar Sadj

5^e adjoint au maire
Vie locale et associative, stratégie numérique
lundi 9h-20h
sur rendez-vous

Marie-Christine Graveleau

6^e adjointe au maire
Vie scolaire et périscolaire, seniors
mercredi après-midi et samedi matin
sur rendez-vous

Dominique Poulain

7^e adjoint au maire
Urbanisme durable
sur rendez-vous
du lundi au vendredi
après 19h et le samedi

Dieynaba Kamara

8^e adjointe au maire
Logement et cohésion sociale
samedi matin sur rendez-vous

Pierre Costi

9^e adjoint au maire
Emploi, développement économique et commercial
samedi matin sur rendez-vous

Leonardo Sferrazza

10^e adjoint au maire
Espace public, voirie et cimetière
lundi sur rendez-vous

Jean-Yves Sire

11^e adjoint au maire
Sports et culture
mercredi toute la journée et
samedi matin sur rendez-vous

Guillaume Caristan

12^e adjoint au maire
Démocratie locale, jeunesse et prospective, quartiers du Plateau et de Lozère
lundi et vendredi sur rendez-vous

Marion Védrine

13^e adjointe au maire
Quartier Centre
mardi matin, sur rendez-vous

Régina Lahutte

14^e adjointe au maire
Relations avec les jeunes parents, quartiers du Pileu et des Garennes
lundi matin
sur rendez-vous

PERMANENCES DE L'OPPOSITION

Palaiseau Passionné

3^e samedi du mois - 10h à 12h
Bureau de l'opposition en mairie ou sur rendez-vous : 01 60 14 98 23

Palaiseau Terre Citoyenne

2^e samedi du mois - 10h à 12h
Bureau de l'opposition en mairie
Rendez-vous : 06 74 89 21 38, 06 84 96 43 60, 06 17 51 70 16

PCF

1^{er} samedi du mois - 9h à 12h
Bureau de l'opposition en mairie
Rendez-vous : 01 60 10 66 54

PERMANENCES DES ÉLUS LOCAUX

Les conseillers départementaux

vous reçoivent sur rendez-vous : 01 60 14 98 23

Votre députée

Stéphanie Atger vous reçoit sur rendez-vous à Massy (36 rue Gabriel Péri) :
stephanie.atger@assemblee-nationale.fr

Le menu des écoles

Ce menu* est le choix principal servi dans les restaurants des écoles de Palaiseau. Il peut être complété dans les restaurants en self-service.

À noter : les menus sont composés avec plus de 80 % d'aliments dits « durables et responsables ». Ces produits peuvent être issus du BIO, de Label Rouge, AOC, (Appellation d'origine contrôlée), de la pêche durable, de Races à viande d'origine France. Les fromages et laitages proviennent de circuits courts ou locaux, et /ou AOC. Tous les fruits et légumes sont issus en majorité de circuits courts.

MENUS COMPLETS ET ACTUALISÉS
sur www.ville-palaiseau.fr

Lundi 30 septembre

Carottes râpée bio
Sauté de porc ou de dinde aux épices
Pommes de terre persillées
Saint nectaire AOC
Mousse au chocolat au lait

Mardi 1^{er} octobre

Salade de pommes de terre
Paleron de bœuf sauce moutarde
Epinards à la crème
Cantal AOC
Fruit de saison bio

Mercredi 2 octobre

Concombre à la crème ciboulette
Hoki sauce oseille
Coquillettes bio
Fromage blanc fruité
Compote pommes-bananes bio

Judi 3 octobre

Sauté d'agneau au jus
Haricots blanc à la tomate
Chèvre
Fruit de saison bio

Vendredi 4 octobre

Repas végétarien
Salade coleslaw bio
Couscous végétarien (carottes, navets, courgettes)
Pois chiche et semoule
Yaourt nature bio et sucre
Tiramisu

Lundi 7 octobre

Salade de légumes croquants aux saveurs d'orient
Filet de lieu sauce aurore
Purée de brocolis
Edam
Liégeois chocolat bio

Mardi 8 octobre

Salade de blé bio
Sauté de poulet sauce crème ciboulette
Courgettes
Saint Paulin
Fruit de saison bio

Mercredi 9 octobre

Boulette d'agneau sauce tomate
Semoule bio
Yaourt nature bio et sucre
Fruit de saison bio

Judi 10 octobre

Repas végétarien
Salade de lentilles
Moussaka végétarienne (légumes)
Riz bio
Petit suisse fruité
Compote de pêches

Vendredi 11 octobre

Chou rouge vinaigrette
Rôti de bœuf aux olives
Carottes bio
Brie
Riz au lait

Lundi 14 octobre

Salade chicon et noix
Tartiflette de dinde et **pommes bio**
Camembert
Compote de pommes bio

Mardi 15 octobre

Repas végétarien
Taboulé aux pommes bio
Omelette aux herbes
Poêlée de légumes d'Antan
Fromage blanc et sucre
Pomme red delicious

Mercredi 16 octobre

Chou rouge et féta
Rôti de veau sauce normande et **pommes bio**
Pâtes bio
Saint Nectaire AOP
Mousse chocolat au lait

Judi 17 octobre

Quiche chèvre et **pommes bio**
Bœuf bourguignon
Carottes fondantes bio
Yaourt nature et sucre

Vendredi 18 octobre

Salade coleslaw bio
Filet de lieu noir frais à la crème
Gratin de blettes
Cantal AOP
Gâteau façon tatin bio

Lundi 21 octobre

Céleri rémoulade bio
Sauté de bœuf sauce paprika
Purée de pommes de terre
Carré de l'est
Compote pommes fraises

Mardi 22 octobre

Filet de hoki sauce citron
Blé bio
Fromage blanc fruité
Fruit de saison bio

Mercredi 23 octobre

Taboulé bio
Rôti de dinde au caramel
Chou vert braisé
Emmental
Fruit de saison bio

Judi 24 octobre

Salade de coleslaw bio
Sauté de veau sauce marengo
Jardinières de légumes
Yaourt nature bio et sucre
Gâteau au chocolat

Vendredi 25 octobre

Repas végétarien
Salade iceberg
Quiche au bleu
Cantal AOC
Cocktail de fruits

Lundi 28 octobre

Endive vinaigrette
Estouffade de bœuf frais aux olives
Coquillettes bio
Saint Nectaire
Crème dessert chocolat

Mardi 29 octobre

Salade de riz à la niçoise
Rôti de dinde sauce cumin
Brocolis beurre
Yaourt aromatisé
Fruit de saison bio

Mercredi 30 octobre

Céleri bio au miel
Filet de colin sauce aurore
Boulgour bio
Pointe de brie
Compote pommes/pêche

CARNET

ILS NOUS ONT REJOINTS

17 août : Haron Benaboud
18 août : Eloïse El Ferkh
19 août : Samuel Guitton
20 août : Martin Caron Devoivre
21 août : Yasmine Hamdaoui, Nori Picard
22 août : Léo Grinand, Haroun Chebbi
23 août : Joséphine Poupin, Amandine Beauperin Vuong
24 août : Manon Moreau
28 août : Alexane Benoit
30 août : Gabrielle Karaa
1^{er} septembre : Noa Agbon
2 septembre : Louise Gauthier
3 septembre : Aïden Pilfert Duchesne
5 septembre : Brahim Niokane
7 septembre : Livio Marliere, Chloé Bourgeron
9 septembre : Alhassane Diallo
12 septembre : Ryma Serag

ILS SE SONT MARIÉS

31 août : Chaib Ghouila et Marine Da Camara, Marc Stassinnet et Stéphanie Cunha Mendes
7 septembre : Marion Agassant et Pierre Cambours, Patrice Royer et Sonia Boukhatem
14 septembre : Béatrice Boubet et Frédéric Laurent, Jean Duguay et Hanen Sabeur, Aurélie Lenoire et Claude Boyer, Yasmine Ramdani et Zakaria Boutemine

ILS NOUS ONT QUITTÉS

20 août : Marcelle Paquet veuve Gawski
22 août : Marie-Thérèse Bourseau veuve Gonzalez
30 août : Paule Nubret, Faustino Marques Aires
2 septembre : Patricia Craff
7 septembre : Yvette Gallerne veuve Dagué
11 septembre : René Méhat
13 septembre : Sophie Sagette

*Ne sont publiés que les naissances et mariages pour lesquels un accord de publication a été manifesté auprès du service État civil.

Le pain est préparé avec de la farine de blé bio en provenance du Moulin de Brasseuil (78).

Produits labellisés
Produits bio
Produits locaux

Ces menus peuvent changer selon les approvisionnements.

Les services municipaux Palaiseau

> Hôtel de ville

91 rue de Paris - CS 95315
91125 Palaiseau cedex
01 69 31 93 00
www.ville-palaiseau.fr

PÔLE ACCUEIL : État civil, prestations scolaires et enfance, élections

*Lundi, mercredi, jeudi et vendredi : de 8h30 à 12h et de 13h30 à 17h30
Mardi de 8h30 à 12h et de 14h à 19h
Samedi de 9h à 12h*

Passeport, carte d'identité, attestation d'accueil, mariages, prenez rendez-vous sur www.accueil-palaiseau.fr

> Police municipale

8 avenue des Alliés - 06 82 80 26 38
*Du lundi au jeudi de 8h à 20h
Vendredi & samedi de 10h à 22h*

> Développement urbain

5 rue Louis Blanc - 01 69 31 93 07
Urbanisme, commerces
*Lundi et jeudi de 8h30 à 12h
Mardi de 8h30 à 12h et de 14h à 19h
Mercredi et vendredi de 8h30 à 12h et de 13h30 à 17h30
1^{er} samedi du mois de 8h30 à 12h*

> Maison des associations et de la vie locale

3 bis rue du Mont - 01 69 31 56 32
Associations, conseils de quartier, réservation de salles
*Lundi, mercredi, jeudi et vendredi de 8h30 à 12h et de 13h30 à 17h30
Mardi de 8h30 à 12h et de 14h à 19h*

> Maisons de quartier

- > Maison Jacques Audiberti
56 rue du Moulin - 01 60 14 55 38
- > Maison Gérard Philippe
9 rue de la Sablière - 01 60 14 17 50
- > Maison des Hautes Garennes-Centre social - 32 rue Flaubert - 01 69 19 18 60
- > Maison des Larris
2 allée Louise Bruneau - 01 60 14 17 50
- > Maison Gallieni
23 rue Gallieni - 01 60 49 35 43

> Communauté Paris-Saclay

Parc Club Orsay Université
1 rue Jean Rostand - 91898
Orsay cedex - 01 69 35 60 60
Du lundi au vendredi de 8h30 à 12h30 et de 13h30 à 17h30 (16h30 le vendredi)

> Service des Affaires culturelles

31 rue de Paris - 01 69 31 56 20
Mercredi et vendredi de 14h à 17h30

> Service Retraités

Foyer Bara
4 rue des écoles
01 70 56 59 76
Du lundi au jeudi de 9h à 12h et de 13h30 à 17h, le vendredi de 13h30 à 17h

> Point information jeunesse

31 rue de Paris - 01 69 31 59 70
*Lundi et vendredi de 14h à 17h
Mardi de 16h à 19h
Mercredi de 14h à 19h
Samedi de 10h à 13h*

> Permanence de la mission locale ViTaCiTé un lundi par mois de 14h30 à 17h

> Accueil jeunes

10 avenue de Stalingrad - 01 60 10 09 08
*Mardi, jeudi et vendredi de 16h à 18h30
Mercredi et samedi de 14h à 18h30
Durant les vacances scolaires, du mardi au vendredi de 10h à 12h et de 14h à 18h30*

> Service des Sports

Stade Georges Collet
43-45 rue George Sand
01 69 31 50 60
*Horaires de l'hôtel de ville
Fermé le samedi matin*

> Médiathèque George Sand

Place Toussaint Louverture
01 69 31 78 25
*Mardi de 15h à 19h,
mercredi de 10h à 18h
Jeudi de 10h à 12h,
vendredi de 15h à 18h
Samedi de 10h à 18h*

> Maison des solidarités

18 avenue de Stalingrad - 01 69 31 53 20
CCAS (social, logement, assistantes sociales, PMI...)
*Lundi, mercredi et jeudi de 9h à 12h30 et de 13h à 17h, mardi de 13h30 à 17h
Vendredi de 9h à 12h30 et de 13h30 à 16h30*
> Permanence Paroles de femmes 91
3^e lundi du mois
sur rendez-vous au 01 60 11 97 97

NUMÉROS D'URGENCE

Secours depuis un portable : 112
Pompiers : 18
Samu 91 : 15
Police secours : 17
Commissariat : 01 69 31 65 20
Police municipale : 06 82 80 26 38
Violences faites aux femmes : 3919
Aide aux victimes : 08VICTIMES
Centre anti-poison : 01 40 05 48 48
Eau : 09 77 401 142
Électricité (Enedis dépannage) :
09 726 750 91
Gaz (GRDF) : 0 800 47 33 33
SOS médecin 91 : 0 826 88 91 91
SOS œil : 01 40 92 93 94

> Centre technique municipal

54 bis rue Gutenberg - 01 69 31 76 90
Sacs déchets verts
Horaires de l'hôtel de ville
Déchets ménagers spécifiques
Uniquement les lundi, mercredi et samedi de 9h à 12h



RAMASSAGE DES ENCOMBRANTS ET VÉGÉTAUX

> ENCOMBRANTS :

DU LUNDI 21 AU VENDREDI 25 OCTOBRE, SELON VOTRE SECTEUR

Veillez à ne les déposer que la veille au soir pour ne pas encombrer les rues.

> **VÉGÉTAUX :** ramassage toutes les semaines en fonction de votre secteur.

Les jours de collecte dans votre rue :

www.siom.fr : pour éditer votre calendrier de collecte personnalisé
www.ville-palaiseau.fr

DÉCHETTERIE DU SIOM

01 64 53 30 00

Avenue des Deux Lacs, Villejust
Du lundi au samedi de 9h à 17h45
Dimanche et jours fériés 9h à 12h45

NOUVEAU : Téléchargez l'application SiomDirect
Grâce à cette application vous pourrez, en quelques clics, commander un bac, signaler un problème survenu lors de la collecte, indiquer un point d'apport volontaire trop plein...

À l'affiche



Le chiffre

1969

Le 11 octobre de cette même année, les villes de Palaiseau et d'Unna signaient le Serment de jumelage. Quid des raisons qui ont motivé cette union ? D'abord le fameux OFAJ (L'Office Franco-Allemand du Jumelage) qui suggérerait ces alliances en fonction des demandes des villes. Et petite anecdote qui n'enlève rien à l'amitié des deux communes : si Unna a choisi Palaiseau, c'est pour son charme presque provincial, mais aussi pour l'attrait de la plus belle ville du monde à proximité : Paris !

À retenir en octobre

MARCHE ROSE

Samedi 5 octobre, de 9h à 18h, Place de la Victoire, soutenez la lutte contre le cancer du sein en rejoignant la Marche Rose. Au programme : initiation à la marche nordique, à l'escalade et des marches de 5 et 11 km... P.31

LA SCIENCE EN FÊTE !

Du 28 septembre au 19 octobre, la ville de Palaiseau et l'Agglo' « ramènent leur science ». De nombreuses animations, conférences, notamment à la médiathèque George Sand, mais aussi à l'École polytechnique seront proposées. Découvrez également le programme détaillé sur le site www.paris-saclay.fr. P.23

À noter en novembre

LUTTE CONTRE LES VIOLENCES FAITES AUX FEMMES

Journée internationale pour l'élimination de la violence à l'égard des femmes. Des actions de sensibilisation seront menées par la Ville, les 28 et 29 novembre. (Détail dans le prochain numéro du Palaiseau Mag').

L'info en plus

TOP DÉPART POUR

LE NOUVEAU CONSERVATOIRE

Au cours du mois d'octobre, les premières équipes techniques vont investir le site qui verra la construction du nouveau conservatoire de musique pour réaliser des travaux de curage et de démolition. Sur une parcelle de 3 640 m², ce nouvel équipement en plein centre-ville proposera de nouveaux bâtiments ainsi qu'une restructuration des locaux de l'ancienne école Jules Ferry pour accueillir, notamment un auditorium, 18 salles de pratique musicale, 2 studios de danse, une fabrique culturelle...

VIVEZ VOTRE VILLE AU QUOTIDIEN !

Retrouvez Palaiseau en ligne
et sur les réseaux sociaux.



Internet : www.ville-palaiseau.fr



Facebook : [Ville de Palaiseau
facebook.com/Palaiseau](https://facebook.com/Palaiseau)



Twitter : [Ville de Palaiseau
@Palaiseau91](https://twitter.com/Palaiseau91)



Instagram : [@ville_palaiseau](https://ville_palaiseau)



Youtube : [Ville de Palaiseau](https://ville-palaiseau)